

บทบาทครอบครัว ครูอาจารย์ และกลุ่มเพื่อนที่มีต่อมารยาททางสังคมใน
การปฏิสัมพันธ์แบบออนไลน์ของนิสิตนักศึกษามหาวิทยาลัยในกรุงเทพมหานคร

จิตินันท์ ฝิวนิล*

คณะมนุษยศาสตร์, มหาวิทยาลัยรามคำแหง

วันที่รับบทความ 18 มีนาคม พ.ศ.2564

วันที่แก้ไขบทความ 14 เมษายน พ.ศ.2564

วันที่ตอบรับบทความ 24 เมษายน พ.ศ.2564

บทคัดย่อ

บทความวิจัยนี้มีวัตถุประสงค์เพื่อศึกษาความสัมพันธ์ระหว่างการปฏิสัมพันธ์แบบออนไลน์ บทบาทครอบครัว ครูอาจารย์ และกลุ่มเพื่อน กับมารยาททางสังคมในการปฏิสัมพันธ์แบบออนไลน์ของนิสิตนักศึกษาในกรุงเทพมหานคร การวิจัยนี้เป็นการวิจัยเชิงปริมาณโดยใช้การสุ่มตัวอย่างแบบอาศัยความน่าจะเป็นด้วยวิธีการสุ่มแบบหลายขั้นตอน มีจำนวนกลุ่มตัวอย่างทั้งหมด 1,200 คนจาก 8 มหาวิทยาลัยในเขตกรุงเทพมหานคร และการวิจัยเชิงคุณภาพ โดยการสัมภาษณ์เชิงลึกผู้ให้ข้อมูลสำคัญจำนวน 40 คน ดำเนินการวิจัยในช่วงปีการศึกษา 2561-2562 ใช้การวิเคราะห์ความสัมพันธ์เชิงปริมาณด้วยการวิเคราะห์การถดถอยแบบพหุ (multiple regression analysis) ส่วนการวิจัยเชิงคุณภาพใช้การวิเคราะห์ข้อมูลแบบสร้างข้อสรุปและการวิเคราะห์เนื้อหา (content analysis) ผลการวิจัย พบว่า บทบาทในด้านการมีส่วนร่วมในการปฏิสัมพันธ์แบบออนไลน์กับนิสิตนักศึกษานั้นเพื่อนมีส่วนร่วมมากที่สุด รองลงมาคือสมาชิกในครอบครัว ส่วนบทบาทการควบคุมดูแลการใช้งานนั้นพบว่า ครอบครัวมีบทบาทสูงสุด รองลงมาคือกลุ่มเพื่อน ส่วนบทบาทในการปลูกฝังมารยาทในการปฏิสัมพันธ์แบบออนไลน์นั้น พบว่า ครอบครัวมีบทบาทสูงสุดเมื่อเทียบกับกลุ่มเพื่อนและครูอาจารย์ ทั้งนี้ เมื่อวิเคราะห์ค่าสัมประสิทธิ์การถดถอยแบบพหุ บทบาทการมีส่วนร่วมของสมาชิกในครอบครัวและเพื่อนในการปฏิสัมพันธ์แบบออนไลน์ของนิสิตนักศึกษาที่มากขึ้น จะทำให้ความเคร่งครัดในมารยาทของนิสิตนักศึกษาเพิ่มขึ้น ในขณะที่การมีส่วนร่วมในการปฏิสัมพันธ์แบบออนไลน์ของครูอาจารย์จะทำให้มีความเคร่งครัดในมารยาทต่อผู้อื่นของนิสิตนักศึกษาลดลง ผลการศึกษาครั้งนี้ ชี้ให้เห็นว่า บทบาทของครูอาจารย์ที่มีต่อการสร้างเสริมมารยาทในโลกออนไลน์ของนิสิตนักศึกษายังมีไม่มากนัก ในเชิงนโยบายและการปฏิบัติการ อาจพัฒนารูปแบบการเรียนรู้เกี่ยวกับมารยาทในโลกออนไลน์ให้กลุ่มคนรุ่นใหม่ได้เรียนรู้ด้วยตนเอง โดยเน้นการคิดวิเคราะห์จากสถานการณ์และเหตุการณ์ที่เกิดขึ้นเป็นกรณีตัวอย่าง รวมถึงการส่งเสริมบทบาทของครอบครัว และครูอาจารย์ในการส่งเสริมชี้แนะมารยาทที่ร่วมสมัยให้กับคนรุ่นใหม่ต่อไป

คำสำคัญ: บทบาทครอบครัว, บทบาทครูอาจารย์, บทบาทกลุ่มเพื่อน, มารยาททางสังคมในโลกออนไลน์, การปฏิสัมพันธ์แบบออนไลน์

* ผู้รับผิดชอบบทความ: titinan@rumail.ru.ac.th

DOI: 10.14456/tujournal.2022.20

The Roles of Family, Teachers, and Peer Group and the Effects on Online Interaction Etiquette of University Students in Bangkok

Titinan Pewnil*

Faculty of Humanities, Ramkhamhaeng University

Received 18 March 2021

Received in revised 14 April 2021

Accepted 24 April 2021

Abstract

This research aims to study the relationship between online interaction and roles of family, teachers, and students and social etiquette in online interaction of students in Bangkok. This research employed both quantitative research method using multiple probability sampling of 1,200 samples from 8 universities in Bangkok, and qualitative method using an in-depth interview of 40 participants. This research was conducted in the 2018 and 2019 academic years. The multiple regression analysis was applied for analyzing the quantitative relationship, whereas the qualitative research was conducted via typological data analysis and content analysis. The results showed that the roles of friends played a crucial part, and the family members ranked second. The roles of regulation showed that the family played this role highest, while friends were second. For the part of fostering online-interaction etiquette, the family role was higher than friends and teachers. However, multiple analyses of regression coefficient found that the more family and friends engage in students' online interaction, the stricter the etiquette increased. On the contrary, the engagement in online interaction of the teachers had decreased students' awareness of others. This study pointed out that teachers' roles in encouraging students' awareness were still very few. At a policy implementation level, there would be a self-learning lesson on online etiquette for young people from what happened along with an emphasis on critical thinking. Besides, the roles of family and teachers in giving up-to-date advice are of significance.

Keywords: Roles of family, Roles of teachers, Roles of peer group, Netiquette, Online interaction

* Corresponding author: titinan@rumail.ru.ac.th

DOI: 10.14456/tjournal.2022.20

บทนำ

นิสิตนักศึกษาในปัจจุบันถือได้ว่าเป็นกลุ่มคนช่วงสุดท้ายของคนเจนเอเรชันวาย (Generation Y: Gen Y) และคาบเกี่ยวกับการเป็นเจนเอเรชันใหม่ คือ เจนเอเรชันซี (Generation Z: Gen Z) ถูกมองว่าเป็นผู้ที่เกิดมาในยุคที่มีโทรศัพท์เคลื่อนที่ คอมพิวเตอร์ และอินเทอร์เน็ต (ลีอรัตน์ อนุรัตน์พานิช, 2559) คนกลุ่มนี้ได้รับความสนใจในการศึกษาหลากหลายด้าน เนื่องจากเป็นกลุ่มคนที่มีอิทธิพลสูงต่อสังคมทั้งในแง่โครงสร้างประชากรที่ปัจจุบันคนเจนวาย (ผู้ที่มีอายุ 17-36 ปีในปี พ.ศ. 2560) มีจำนวนกว่า 18,750,490 คน คิดเป็นร้อยละ 28.3 ของประชากรทั้งประเทศ ในมิติทางเศรษฐกิจคนเจนวายเป็นประชากรวัยแรงงานที่มีบทบาทสำคัญทั้งในด้านการผลิตและบริโภคสินค้าและบริการ ส่วนมิติทางด้านสังคมและวัฒนธรรมนั้น กลุ่มคนเจนวายถือว่าเป็นผู้ที่มีบทบาททางสังคมอย่างมาก เพราะ เป็นช่วงของการเรียนรู้ระดับสูง การสร้างครอบครัว และถือว่าเป็นกลุ่มคนที่อยู่ในช่วงวัยแห่งการ “สืบทอดสังคม” (ภูเบศร์ สมุทรจักร, 2560) ทั้งนี้ ประชากรกลุ่มเจนเอเรชันวายและซีนี้ถือว่าเป็นกลุ่มที่มีการใช้งานการสื่อสารออนไลน์สูงกว่ากลุ่มวัยอื่น และนิยมเสพความบันเทิงผ่านระบบออนไลน์ (สำนักงานพัฒนาธุรกรรมทางอิเล็กทรอนิกส์ (องค์การมหาชน), 2562) สำหรับการใช้อุปกรณ์สื่อสารออนไลน์นั้นถูกนำมาใช้เพื่อนำเสนอตัวตน เพื่อการติดต่อสื่อสารสร้างเครือข่ายความสัมพันธ์ระหว่างบุคคล รวมถึงเป็นแหล่งข้อมูลข่าวสารในชีวิตประจำวันต่าง ๆ

ทั้งนี้ การสื่อสารออนไลน์ถือว่าเป็นรูปแบบการสื่อสารที่สำคัญในสังคมปัจจุบัน และมีกฎกติกา รวมถึงมารยาทในการใช้งานเช่นเดียวกับการสื่อสารรูปแบบอื่น โดยในทางสังคมวิทยานั้น มารยาทเป็นเพียงการบังคับควบคุมจากภายนอก มารยาทสังคมเป็นส่วนหนึ่งของการจัดระเบียบทางสังคม การเรียนรู้มารยาทจึงเกี่ยวข้องกับกระบวนการขัดเกลาทางสังคม (socialization) ผ่านหน่วยทางสังคมต่าง ๆ โดยหน่วยการเรียนรู้ที่สำคัญของบุคคลคือ ครอบครัว ซึ่งถือว่าเป็นสถาบันปฐมภูมิที่มีหน้าที่หล่อหลอม สร้างนิสัย วินัย ให้ตั้งแต่วัยเยาว์ และต่อเนื่องไปยังหน่วยอื่น ได้แก่ กลุ่มเพื่อน สถาบันการศึกษา ศาสนา การเมือง และสื่อ (วสันต์ ปัญญาแก้ว, 2553, น. 63-64) โดยในงานศึกษาที่ผ่านมาพบว่า เยาวชนไทยมีบุคลิกภาพการสื่อสารและมีมารยาทในการปฏิบัติต่อผู้อื่นอยู่ในเกณฑ์ดี (พรชนก เรื่องวิรุฑธ, 2550) มีความรู้เกี่ยวกับมารยาทไทยมาก ซึ่งส่วนใหญ่ได้ได้รับการอบรมสั่งสอนจากครอบครัวและโรงเรียนมากที่สุด รองลงมาคือได้รับอิทธิพลจากสื่อและกลุ่มเพื่อน (รุ่งฤทัย จตุรภูษพรพงศ์, 2556) เมื่อพิจารณาบทบาทของครอบครัวไทยกับการถ่ายทอดและปลูกฝังมารยาทนั้น พ่อและแม่ถือเป็นบุคคลสำคัญในครอบครัวที่มีบทบาทในการปลูกฝังมารยาททางสังคมแก่เยาวชน (เทพพร มังธานี, 2557; ศุภลักษณ์ พลายแสง, วิรพงษ์ เฉลิมรุ่งโรจน์, พิชชาพร สุนทรนนท์ และธวัชชัย ศรีเทพ, 2562) ทั้งนี้ ครอบครัวไทยนั้นจะใช้นวัตกรรมเกี่ยวกับแบบ

แผนการอบรมเลี้ยงดูโดยเฉพาะมารยาททางวาจาจะมุ่งปลูกฝังให้เด็กมีอัตลักษณ์ที่สำคัญคือ “ความอ่อนโยนสุภาพ” โดยมีรากฐานมาจากพุทธศาสนา (พิมพ์ภรณ์ บุญประเสริฐ, 2551)

ในขณะที่บทบาทของสถาบันการศึกษากับการปลูกฝังมารยาทนั้นอาจแบ่งได้เป็นสองส่วนประกอบกันคือ บทบาทของครูอาจารย์ผู้สอนในการควบคุมความประพฤติและบทบาทในการสอนเนื้อหาความรู้ตามเนื้อหาหลักสูตรการเรียนการสอนที่ออกแบบโดยรัฐ ทั้งนี้ ผลการศึกษาที่ผ่านมาพบลักษณะสำคัญของการปลูกฝังมารยาทให้นักเรียนและนิสิตนักศึกษา มีความแตกต่างกันเล็กน้อย โดยในกลุ่มนักเรียนมักเป็นการปลูกฝังในชั้นเรียนผ่านการเรียนการสอนรูปแบบต่าง ๆ เช่น การพัฒนาหนังสืออ่านเพิ่มเติม กิจกรรมการเรียนรู้บทบาทสมมติ การใช้รูปแบบกิจกรรมการเรียนรู้เชิงบูรณาการ (อรนุช พวงทอง, 2561; พระคทา ศคราโว, พระวิเทศพรหมคุณ, และบุญเลิศ จีรภัทร์, 2561; สาคร ใจเด็ด, 2562) นอกจากนี้บทบาทของครอบครัวและสถาบันการศึกษาที่มีหน้าที่สำคัญในการปลูกฝังมารยาทให้เยาวชนแล้ว ยังพบว่าการเล่นเกมออนไลน์ในกลุ่มนักเรียนนั้นช่วยให้เกิดการเรียนรู้มารยาททางสังคมด้วย โดยเป็นฝึกให้เป็นคนเสียสละ ฝึกการขอโทษและให้อภัยผู้อื่น และมารยาทในการอดกลั้น (สายสุตา ปันตระกูล, 2553) สำหรับกลุ่มเจนเอเรชันซี กลุ่มเพื่อนทางอินเทอร์เน็ตจะมีอิทธิพลอย่างมากในการตัดสินใจกระทำสิ่งต่าง ๆ ทั้งการแสดงออกทางวัฒนธรรม ภาษา และรูปแบบความคิด เป็นกลุ่มวัยที่ให้ความสำคัญกับเครือข่ายสังคมออนไลน์มากกว่าทุกด้านในชีวิต (พีชราภา ต้นติชูเวช, 2560, น. 13-14)

จะเห็นได้ว่า บทบาทของครอบครัว ครูอาจารย์ และกลุ่มเพื่อนต่างมีส่วนสำคัญในการปลูกฝังมารยาททางสังคมให้กับนิสิตนักศึกษา อย่างไรก็ตาม งานวิจัยที่ผ่านมายังไม่พบว่ามีการศึกษาเกี่ยวกับการปลูกฝังมารยาททางสังคมในกรณีของการสื่อสารผ่านโลกออนไลน์ อีกทั้งในปัจจุบันแนวโน้มการใช้การสื่อสารออนไลน์ที่จะมีเพิ่มขึ้นอย่างต่อเนื่อง จากการเรียนออนไลน์ การทำงานออนไลน์ รวมถึงการประชุมสัมมนาออนไลน์ มารยาททางสังคมโดยเฉพาะในการสื่อสารออนไลน์จึงเป็นสิ่งจำเป็นมากขึ้น การวิจัยครั้งนี้จึงมีวัตถุประสงค์เพื่อศึกษาบทบาทครอบครัว ครูอาจารย์ และกลุ่มเพื่อนที่มีต่อมารยาททางสังคมในการปฏิสัมพันธ์แบบออนไลน์ของนิสิตนักศึกษาในกรุงเทพมหานคร อันจะเป็นประโยชน์ในการใช้เป็นแนวทางเสริมบทบาทกลุ่มต่าง ๆ ที่เกี่ยวข้องกับนิสิตนักศึกษาในการทำความเข้าใจและส่งเสริมให้นิสิตนักศึกษามีความรู้ ค่านิยม และพฤติกรรม การกระทำที่เหมาะสมสอดคล้องกับมารยาททางสังคมในการปฏิสัมพันธ์แบบออนไลน์รวมถึงการป้องกันและลดภาวะเสี่ยงในการใช้การสื่อสารออนไลน์ได้

นิยามศัพท์

1. มารยาททางสังคมในการปฏิสัมพันธ์แบบออนไลน์ หมายถึง กิริยา การแสดงออกในการสื่อสารกับบุคคลอื่นผ่านอินเทอร์เน็ตในเครือข่ายสังคมแบบออนไลน์ ทั้งด้านการใช้คำ ภาษา

ความเหมาะสม กาละ เทศะ และความประพจน์ที่สอดคล้องกับบรรทัดฐานที่คนในสังคมคาดหวัง ทั้งนี้ ในรายงานวิจัยนี้ อาจมีส่วนที่ใช้คำว่า มารยาทออนไลน์ มารยาทในโลกออนไลน์ หรือมารยาท อินเทอร์เน็ต เพื่อให้กระชับ โดยถือว่ามียุทธศาสตร์ความหมายเดียวกันกับมารยาททางสังคมในการ ปฏิสัมพันธ์แบบออนไลน์

2. การปฏิสัมพันธ์แบบออนไลน์ หมายถึง การติดต่อ สื่อสาร ระหว่างบุคคลโดยผ่าน ระบบอินเทอร์เน็ต ซึ่งมีความสัมพันธ์กับบุคคลอื่นตั้งแต่ 2 คนขึ้นไป โดยความสัมพันธ์นั้นมีการ กระทำและตอบสนองซึ่งกันและกัน

3. การสื่อสารออนไลน์ หมายถึง การสื่อสารระหว่างบุคคลโดยติดต่อกันผ่านทาง อินเทอร์เน็ตในเครือข่ายสังคมออนไลน์ เว็บไซต์ หรือ แอปพลิเคชันต่าง ๆ

4. ความเคร่งครัดในมารยาทตนเอง หมายถึง การให้ความสำคัญ ตระหนัก ระมัดระวังใน การปฏิบัติตามหลักมารยาททางสังคมในการติดต่อสื่อสารผ่านเครือข่ายสังคมออนไลน์ของตนเองที่ จะกระทำต่อผู้อื่น

5. ความเคร่งครัดในมารยาทผู้อื่น หมายถึง การให้ความสำคัญ ตระหนัก ระมัดระวังใน การปฏิบัติตามหลักมารยาททางสังคมในการติดต่อสื่อสารผ่านเครือข่ายสังคมออนไลน์ของผู้อื่นที่จะ กระทำต่อตนเอง

6. บทบาทครอบครัว ครูอาจารย์ และกลุ่มเพื่อน หมายถึง บทบาทหน้าที่ใน 3 ด้าน ประกอบด้วย 1) บทบาทด้านการปลูกฝัง คือ การสอน ให้คำแนะนำ ให้ความรู้เกี่ยวกับมารยาทใน การใช้เครือข่ายสังคมออนไลน์ 2) บทบาทด้านการมีส่วนร่วมในกิจกรรมการใช้เครือข่ายสังคม ออนไลน์ ได้แก่ การเข้าใช้งานร่วมกัน การแบ่งปันข้อมูลข่าวสาร การเป็นสมาชิกเครือข่ายสังคม ออนไลน์ร่วมกัน และการติดต่อสื่อสารระหว่างกัน 3) ด้านการควบคุม ตักเตือน ดูแลกิจกรรมการ ใช้เครือข่ายสังคมออนไลน์ของบุคคล เป็นการควบคุมบุคคลที่ติดต่อสัมพันธ์ ควบคุมค่าใช้จ่าย ควบคุมประเภทการใช้งาน และสถานที่การใช้งาน โดยบทบาททั้ง 3 ด้านนั้น พิจารณาจากการ กระทำของบุคคลในครอบครัว ครูอาจารย์ และกลุ่มเพื่อนที่ใกล้ชิด เป็นสำคัญ

วิธีดำเนินการวิจัย

การวิจัยนี้เป็นการวิจัยแบบผสมวิธี ประกอบด้วยการวิจัยเชิงปริมาณและการวิจัยเชิง คุณภาพ ดำเนินการในช่วงนับตั้งแต่เดือนมิถุนายน 2561 ถึงเดือนพฤษภาคม 2563 โครงการวิจัยนี้ ได้รับการรับรองจากคณะกรรมการพิจารณาจริยธรรมการวิจัยในคน กลุ่มสหสถาบัน ชุดที่ 1 จุฬาลงกรณ์มหาวิทยาลัย (ใบรับรองโครงการวิจัยรหัส COA No. 045/2562) ซึ่งรายละเอียด วิธีดำเนินการวิจัยมีดังนี้

ประชากรและกลุ่มตัวอย่าง

การวิจัยครั้งนี้ กำหนดประชากรเป้าหมายคือนิสิตนักศึกษาในระดับปริญญาตรีที่กำลังศึกษาอยู่ในเขตกรุงเทพมหานคร ซึ่งขอบเขตเฉพาะสถาบันที่เป็นมหาวิทยาลัยมีทั้งหมด 35 สถาบัน โดยอ้างอิงกรอบจำนวนประชากรในปีการศึกษา 2560 ของสำนักงานคณะกรรมการการอุดมศึกษา (2560) พบว่า มีนักศึกษารวมทั้งสิ้น 588,084 คน สำหรับกลุ่มตัวอย่างในการวิจัย ผู้วิจัยกำหนดลักษณะของกลุ่มตัวอย่างที่เป็นหน่วยในการวิเคราะห์คือ นิสิตนักศึกษาที่กำลังศึกษาระดับปริญญาตรี ไม่จำกัดชั้นปี ทั้งเพศชายและหญิง อายุระหว่าง 18 - 24 ปี ณ วันที่เก็บรวบรวมข้อมูล มีความสามารถในการฟัง พูด อ่าน เขียน ภาษาไทยได้ โดยในการวิจัยเชิงปริมาณ การคำนวณขนาดตัวอย่างได้กำหนดระดับความเชื่อมั่นที่ร้อยละ 95 ($1-\alpha = 0.95$; ค่า $Z = 1.96$) เมื่อใช้โปรแกรม n4Studies ของ Ngamjarus & Chongsuvivatwong (2014) คำนวณขนาดตัวอย่างขั้นต่ำโดยกำหนดให้ Population size (N) = 588,084 / SD. (σ) = 0.1 / Error (d) = 0.006/ Alpha (α) = 0.05 และ $Z (0.975) = 1.959964$ พบว่าขนาดตัวอย่างขั้นต่ำของการศึกษาครั้งนี้เท่ากับ 1,066 คน ทั้งนี้ ผู้วิจัยได้กำหนดขนาดตัวอย่างมากกว่าขนาดของตัวอย่างขั้นต่ำที่คำนวณได้ โดยกำหนดขนาดตัวอย่างไว้ที่ 1,200 คน ผู้วิจัยใช้การสุ่มแบบที่เป็นไปตามโอกาสทางสถิติ (probability sample) ด้วยการสุ่มแบบหลายขั้นตอน (multi-stage sampling) ประกอบด้วยขั้นตอนแรกเป็นการสุ่มตัวอย่างด้วยการแบ่งสตราตัม (Stratum) จากนั้นจึงจับสลาก ได้จำนวนมหาวิทยาลัยที่เป็นตัวอย่างจำนวน 8 สถาบัน ต่อมาในแต่ละมหาวิทยาลัยจึงทำการสุ่มตัวอย่างแบบง่าย (simple random sampling) เลือกคณะด้วยวิธีการจับสลาก กำหนดสัดส่วน 2 กลุ่มคือ 1) คณะกลุ่มวิทยาศาสตร์-เทคโนโลยี และ 2) คณะกลุ่มศิลปศาสตร์-สังคมศาสตร์ และในการเข้าถึงกลุ่มตัวอย่างใช้การสุ่มแบบเป็นระบบตามบัญชีรายชื่อ นิสิตนักศึกษา จากนั้นจึงเก็บข้อมูลตามสัดส่วนที่กำหนดไว้ ด้วยการกำหนดให้สัดส่วนกลุ่มตัวอย่างเท่า ๆ กันในคณะวิทยาศาสตร์-เทคโนโลยี กับคณะศิลปศาสตร์-สังคมศาสตร์ โดยในมหาวิทยาลัยของรัฐกำหนดกลุ่มตัวอย่างเท่ากับคณะละ 250 ราย มหาวิทยาลัยราชภัฏและมหาวิทยาลัยเทคโนโลยีราชมงคล กำหนดกลุ่มตัวอย่างคณะละ 100 ราย ส่วนมหาวิทยาลัยเอกชนกำหนดกลุ่มตัวอย่างเท่ากับ 150 ราย ทั้งนี้ เพื่อให้สัดส่วนเป็นไปตามโครงสร้างจำนวนมหาวิทยาลัยและจำนวนนิสิตนักศึกษาในภาพรวมของกลุ่มมหาวิทยาลัยต่าง ๆ (ตาราง 1)

ตาราง 1 จำนวนกลุ่มตัวอย่างที่ต้องการจำแนกตามกลุ่มมหาวิทยาลัยและคณะ

กลุ่มมหาวิทยาลัย	มหาวิทยาลัย ที่สุ่มได้ (แห่ง)	จำนวนกลุ่มตัวอย่างเชิงปริมาณ			ผู้ให้ข้อมูล
		กลุ่ม วิทยาศาสตร์- เทคโนโลยี	กลุ่ม ศิลปศาสตร์- สังคมศาสตร์	รวม (คน)	รวม (คน)
มหาวิทยาลัยของรัฐ	3	250	250	500	15
มหาวิทยาลัยราชภัฏ	3	100	100	200	15
มหาวิทยาลัยเทคโนโลยีราชมงคล	1	100	100	200	5
มหาวิทยาลัยเอกชน	1	150	150	300	5
รวม	8	600	600	1,200	40

ที่มา: ผู้วิจัย

สำหรับผู้ให้ข้อมูลในการวิจัยเชิงคุณภาพ กำหนดให้เป็นผู้ที่เคยตอบแบบสอบถามในการวิจัยเชิงปริมาณ และมีคุณลักษณะสำคัญคือ ในวันที่เก็บข้อมูลต้องเป็นผู้ที่มีความโดดเด่นในพฤติกรรมกรปฏิบัติสัมพันธ์แบบออนไลน์กับบุคคลอื่นในชีวิตประจำวันประเภทใดประเภทหนึ่งเป็นประจำ อาทิ การเป็นแอดมินเพจ การเป็นผู้ประสานงานที่ต้องใช้การสื่อสารออนไลน์ การทำธุรกิจหรือกิจกรรมทางสังคมผ่านทางเครือข่ายสังคมออนไลน์ ผู้วิจัยกำหนดกลุ่มตัวอย่างการวิจัยเชิงคุณภาพมหาวิทยาลัยละ 5 คน รวม 8 มหาวิทยาลัย มีกลุ่มตัวอย่างทั้งสิ้น 40 คน ผู้วิจัยใช้การเลือกกลุ่มเป้าหมายแบบลูกโซ่ (snowball sampling) และเลือกตัวอย่างเฉพาะที่ให้ประเด็นสำคัญ (key informant) โดยในขั้นต้นจะใช้การติดต่อผ่านตัวแทนนักศึกษาจากชมรมหรือสโมสรนิสิตนักศึกษาในสถาบันการศึกษา (ตาราง 1)

เครื่องมือวิจัย

เครื่องมือที่ใช้ในการเก็บรวบรวมข้อมูลเชิงปริมาณ คือ แบบสอบถามในลักษณะที่ให้กลุ่มตัวอย่างอ่านและตอบด้วยตนเอง (self-administered questionnaire) ซึ่งเป็นแบบสอบถามที่ผู้วิจัยพัฒนาขึ้นมาใหม่ทั้งหมด ผ่านการทดสอบการใช้งาน (pre-test) ตรวจสอบความตรงโดยให้ผู้ทรงคุณวุฒิ 3 ท่านประเมินและคะแนนความเห็นพ้อง (IOC) โดยข้อคำถามที่ใช้ในการวิจัยนี้มีค่า IOC สูงกว่า 0.5 ทุกข้อ ในด้านการทดสอบความเที่ยงตรง ได้ทำการทดสอบด้วยค่า Cronbach's Alpha พบว่า ตัวแปรความรู้เกี่ยวกับมารยาทในการปฏิบัติสัมพันธ์แบบออนไลน์ มีค่าเท่ากับ 0.752 ตัวแปรบทบาทครอบครัว ครูอาจารย์ และกลุ่มเพื่อน มีค่าเท่ากับ 0.794 ตัวแปรการมีส่วนร่วมในการใช้งาน มีค่าเท่ากับ 0.821 ตัวแปรการควบคุมดูแลมีค่าเท่ากับ 0.767 ส่วนตัวแปรมารยาททางสังคมในการปฏิบัติสัมพันธ์แบบออนไลน์นั้นมีค่าเท่ากับ 0.783 ทั้งนี้ แบบสอบถามทั้งฉบับมีค่าเท่ากับ 0.781 ส่วนการวิจัยเชิงคุณภาพใช้แนวคำถามประกอบการสัมภาษณ์ ซึ่งเป็นคำถามแบบกึ่งโครงสร้าง

การเก็บรวบรวมข้อมูล

การเก็บรวบรวมข้อมูลการวิจัยเชิงปริมาณด้วยแบบสอบถาม กำหนดให้กลุ่มตัวอย่าง กรอกแบบสอบถามด้วยตนเอง โดยมีแบบสอบถาม 2 ลักษณะคือ 1) แบบสอบถามที่เป็นกระดาษ สำหรับกลุ่มตัวอย่างที่พร้อมและประสงค์จะตอบแบบสอบถามในลักษณะดังกล่าว และ 2) สำหรับ กลุ่มตัวอย่างที่ยังไม่พร้อมตอบแบบสอบถามในช่วงเวลาที่มีการแจกแบบสอบถามที่เป็นกระดาษ หรือในกรณีที่กลุ่มตัวอย่างประสงค์ตอบแบบสอบถามผ่านทางออนไลน์ กลุ่มตัวอย่างจะได้รับ กระดาษที่มีคิวอาร์โค้ดสำหรับสแกนเพื่อตอบแบบสอบถามออนไลน์ โดยแบบสอบถามดังกล่าวจะ ทำได้ในกูเกิลฟอร์ม (Google form) ซึ่งมีข้อความและคำตอบลักษณะเดียวกับแบบสอบถามที่ เป็นกระดาษ อย่างไรก็ตาม กลุ่มตัวอย่างจะเลือกตอบข้อมูลได้เพียงช่องทางเดียวเท่านั้นเพื่อ ป้องกันปัญหาข้อมูลซ้ำซ้อนกัน ส่วนการวิจัยเชิงคุณภาพใช้การเก็บรวบรวมข้อมูลด้วยการ สัมภาษณ์แบบเป็นทางการด้วยการสัมภาษณ์เชิงลึก (in-depth interview) ซึ่งดำเนินการภายหลัง การวิเคราะห์ข้อมูลเชิงปริมาณแล้ว

การวิเคราะห์ข้อมูล

การวิเคราะห์ข้อมูลการวิจัยเชิงปริมาณ ใช้สถิติเชิงพรรณนาในการวิเคราะห์ตัวแปรเดียว นำเสนอข้อมูลด้วยค่าจำนวน ร้อยละ ค่าเฉลี่ย ส่วนเบี่ยงเบนมาตรฐาน ค่าต่ำสุด และค่าสูงสุด ส่วนการวิเคราะห์ความสัมพันธ์ระหว่างตัวแปรอิสระกับตัวแปรตามใช้การวิเคราะห์การถดถอยแบบ พหุ (multiple regression analysis) กำหนดที่ระดับความเชื่อมั่นร้อยละ 95 ($p\text{-value} \leq 0.05$) สำหรับการวิจัยเชิงคุณภาพใช้การวิเคราะห์ข้อมูลแบบสร้างข้อสรุปและการวิเคราะห์เนื้อหา

ผลการวิจัย

คุณลักษณะทั่วไปของกลุ่มตัวอย่างเชิงปริมาณ 1,200 คน เป็นเพศหญิงร้อยละ 72.8 เพศ ชายร้อยละ 26.1 อายุเฉลี่ย 20.75 ปี ส่วนใหญ่ศึกษาอยู่ชั้นปีที่ 1 ร้อยละ 34.2 และชั้นปีที่ 2 ร้อยละ 24.3 มีรายได้ในช่วง 5,000 – 9,999 บาทต่อเดือน โดยมีค่าเฉลี่ยรายได้ 8,541.55 บาทต่อ เดือน เกือบทั้งหมดหรือกว่าร้อยละ 98.2 มีโทรศัพท์เคลื่อนที่แบบสมาร์ทโฟน (smartphone) มีคอมพิวเตอร์ส่วนตัวร้อยละ 79.1 และผู้ที่มีแท็บเล็ต (tablet) ร้อยละ 30.5 กลุ่มตัวอย่างเกือบทุก คนใช้ไลน์ (Line) และยูทิวบ์ (YouTube) เป็นประจำสูงถึงร้อยละ 85.3 รองลงมาคืออินสตาแกรม (Instagram) ที่มีผู้ใช้เป็นประจำร้อยละ 76.3 ส่วนเฟซบุ๊ก (Facebook) นั้นมีผู้ใช้เป็นประจำร้อยละ 75.1 สำหรับนิสิตนักศึกษาผู้ให้ข้อมูลสำคัญในการวิจัยเชิงคุณภาพจำนวน 40 คนส่วนใหญ่ศึกษาใน กลุ่มคณะศิลปศาสตร์ สังคมศาสตร์ มนุษยศาสตร์ การจัดการ นิเทศศาสตร์ ทุกคนมีอุปกรณ์การ สื่อสารหลักคือ โทรศัพท์แบบสมาร์ทโฟน และใช้เครือข่ายสังคมออนไลน์เป็นประจำมากกว่า 1 แพลตฟอร์ม (platform)

บทบาทรอบครัว ครูอาจารย์ และกลุ่มเพื่อน

1) **บทบาทการมีส่วนร่วมในการปฏิสัมพันธ์แบบออนไลน์** ประกอบด้วยการมีส่วนร่วมในกิจกรรมการใช้เครือข่ายสังคมออนไลน์ของนิสิตนักศึกษาจากบุคคลรอบข้าง การมีส่วนร่วมในการเข้าใช้งานร่วมกัน การแบ่งปัน (share) ข้อมูลข่าวสารให้กัน การเป็นสมาชิกในเครือข่ายสังคมออนไลน์ร่วมกัน การมีปฏิสัมพันธ์และการติดต่อสื่อสารระหว่างกัน โดยให้กลุ่มตัวอย่างประเมินการมีส่วนร่วมในแต่ละด้านเป็นค่าคะแนนตั้งแต่ 0 จนถึง 10 คะแนน โดย 0 หมายถึง การไม่มีส่วนร่วมเลย และ 10 คือ การมีส่วนร่วมมากที่สุด ผลการวิเคราะห์ข้อมูล (ตาราง 2) กลุ่มตัวอย่างมีคะแนนการมีส่วนร่วมของกลุ่มเพื่อนมากที่สุด โดยค่าเฉลี่ยคะแนนเท่ากับ 8.04 รองลงมาคือการมีส่วนร่วมของสมาชิกในครอบครัว (ค่าเฉลี่ย 5.91) และการมีส่วนร่วมของครู อาจารย์ (ค่าเฉลี่ย 5.46) ตามลำดับ

2) **การควบคุมดูแลการใช้งานการสื่อสารออนไลน์** การควบคุมดูแลนี้หมายถึง การควบคุมกิจกรรมการใช้งาน การควบคุมภาษาที่ใช้ การควบคุมเนื้อหา การควบคุมระยะเวลาการใช้งาน การควบคุมบุคคลที่ติดต่อสัมพันธ์ด้วยในสังคมออนไลน์ การควบคุมค่าใช้จ่าย การควบคุมประเภทเครือข่ายที่ใช้งาน และการควบคุมสถานที่ที่ใช้งาน ผู้วิจัยได้ให้กลุ่มตัวอย่างทำการประเมินเป็นค่าคะแนนระหว่าง 0 ถึง 10 โดย 0 หมายถึง ไม่มีการควบคุมดูแลเลย และ 10 หมายถึง มีการควบคุมดูแลมากที่สุด ผลการวิเคราะห์ข้อมูลดังตาราง 2 พบว่า กลุ่มตัวอย่างระบุว่าตนเองได้รับการควบคุมดูแลการใช้งานจากสมาชิกในครอบครัวสูงที่สุด (ค่าเฉลี่ย 5.48) รองลงมาคือการควบคุมดูแลจากกลุ่มเพื่อน (ค่าเฉลี่ย 5.24) และการควบคุมดูแลจากครู อาจารย์ (ค่าเฉลี่ย 4.94)

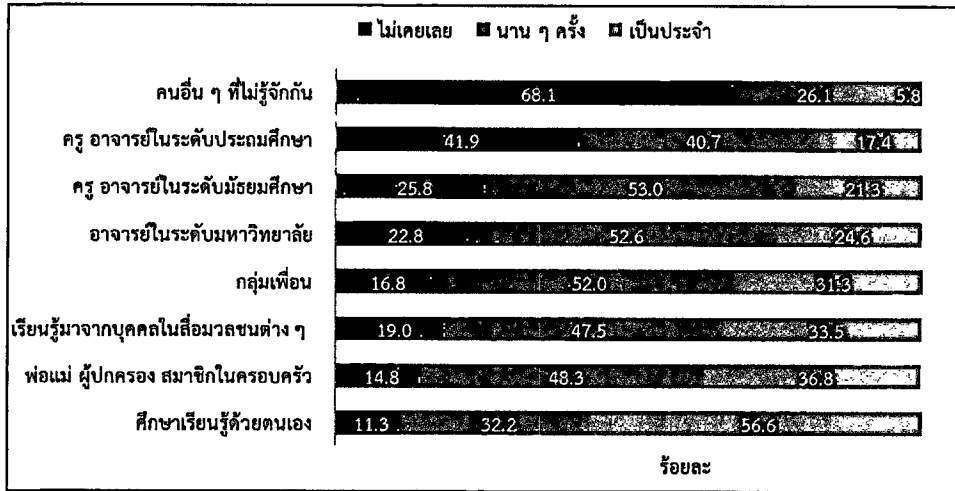
ตาราง 2 คะแนนการมีส่วนร่วมในการใช้งานและการควบคุมดูแลการใช้งาน

ประเด็น	N	Mean	S.D.
การมีส่วนร่วมในการใช้งาน			
สมาชิกในครอบครัว	1,200	5.91	2.53
ครู อาจารย์	1,200	5.46	2.79
กลุ่มเพื่อน	1,200	<u>8.04</u>	2.10
การควบคุมดูแลการใช้งาน			
สมาชิกในครอบครัว	1,200	<u>5.48</u>	2.97
ครู อาจารย์	1,200	4.94	2.88
กลุ่มเพื่อน	1,200	5.24	2.87

ที่มา: ผู้วิจัย

3) การปลูกฝังมารยาทในการปฏิสัมพันธ์แบบออนไลน์

เมื่อเปรียบเทียบการเรียนรู้มารยาทในการปฏิสัมพันธ์แบบออนไลน์จากครอบครัว ครู อาจารย์ และกลุ่มเพื่อน ดังภาพประกอบ 1 จะเห็นได้ชัดเจนว่าในกลุ่มที่ได้รับการปลูกฝังเป็นประจำนั้น พ่อแม่ ผู้ปกครอง และสมาชิกในครอบครัว มีบทบาทสำคัญกว่าร้อยละ 36.8 รองลงมา คือ บทบาทของกลุ่มเพื่อน ร้อยละ 31.3 ส่วนบทบาทของครูอาจารย์ทุกระดับนั้น ยังมีไม่มากนัก



ภาพประกอบ 1 บทบาทการปลูกฝังมารยาทในการปฏิสัมพันธ์แบบออนไลน์ของกลุ่มต่าง ๆ

ให้นักศึกษา (N=1,200)

ที่มา: ผู้วิจัย

มารยาทในการปฏิสัมพันธ์แบบออนไลน์ของนิสิตนักศึกษา

การศึกษามารยาทในการปฏิสัมพันธ์แบบออนไลน์นั้นประกอบด้วย 3 ประเด็นคือ 1) การมีความรู้เกี่ยวกับมารยาทในการปฏิสัมพันธ์แบบออนไลน์ 2) ความเคร่งครัดต่อมารยาทในการปฏิสัมพันธ์แบบออนไลน์ของตนเอง และ 3) ความเคร่งครัดต่อมารยาทในการปฏิสัมพันธ์แบบออนไลน์ของผู้อื่น ผลการวิเคราะห์ข้อมูลเชิงปริมาณ พบว่าจากการประเมินความรู้เกี่ยวกับมารยาทในการปฏิสัมพันธ์แบบออนไลน์รวม 22 คะแนน กลุ่มตัวอย่างมีความรู้เฉลี่ย 15.35 คะแนน (ส่วนเบี่ยงเบนมาตรฐานเท่ากับ 4.81) ด้านความเคร่งครัดต่อมารยาทในการปฏิสัมพันธ์แบบออนไลน์ของตนเองนั้น มีคะแนนเฉลี่ยเท่ากับ 7.19 จากคะแนนเต็ม 10 คะแนน (ส่วนเบี่ยงเบนมาตรฐานเท่ากับ 2.40) และความเคร่งครัดต่อมารยาทในการปฏิสัมพันธ์แบบออนไลน์ของผู้อื่น มีคะแนนเฉลี่ยเท่ากับ 8.13 จากคะแนนเต็ม 10 คะแนน (ส่วนเบี่ยงเบนมาตรฐานเท่ากับ 1.89) จะเห็นได้ว่ากลุ่มตัวอย่างมีความเคร่งครัดในผู้อื่นสูงกว่าความเคร่งครัดในตนเองเล็กน้อย

เมื่อวิเคราะห์ข้อมูลคะแนนเฉลี่ยมารยาทในการปฏิสัมพันธ์แบบออนไลน์จำแนกตามแหล่งที่ได้รับการปลูกฝังเป็นประจำของกลุ่มตัวอย่าง ดังตาราง 3 จะเห็นได้ว่า ครอบครัวที่มีการปลูกฝังเป็นประจำนั้นจะมีบทบาทอย่างมากต่อในด้านการให้ความรู้เรื่องมารยาทในการปฏิสัมพันธ์แบบออนไลน์ และการสร้างความเคร่งครัดต่อมารยาทในตนเอง ทั้งนี้ จากข้อมูลการสัมภาษณ์เชิงลึก พบว่า สมาชิกในครอบครัวมีบทบาทในการปลูกฝังให้มีการเรียนรู้เรื่องมารยาทออนไลน์ โดยมีการปลูกฝังทั้งในรูปแบบของการให้คำแนะนำ การสั่งสอน รวมถึงการตำหนิในกรณีที่ได้มีส่วนร่วมใช้งานด้วยกัน โดยมารดาจะเป็นสมาชิกในครอบครัวที่สำคัญในการมีบทบาทในการปลูกฝังมารยาทในการปฏิสัมพันธ์แบบออนไลน์ให้กับบุตร ดังเช่น ความเห็นของกลุ่มตัวอย่างที่ระบุว่า “แม่สอนเสมอว่าอย่าโพสต์หรือแชร์อะไรมั่ว ๆ” และ “แม่เคยสอนว่า อย่าแสดงความคิดเห็นหรือวิพากษ์วิจารณ์ผู้อื่นให้เสียหาย” ส่วนบทบาทของครูอาจารย์ในการปลูกฝังมารยาทในการปฏิสัมพันธ์แบบออนไลน์นั้น ส่วนใหญ่เป็นลักษณะของการสอดแทรกเนื้อหาในการเรียน ยกตัวอย่างเหตุการณ์ สถานการณ์ ฝึกให้เกิดการคิด การใช้วิจารณญาณ การวิเคราะห์ ตัดเคื่อนในกรณีที่ได้มีการปฏิสัมพันธ์ระหว่างกัน และคำแนะนำให้ระมัดระวังในการใช้อินเทอร์เน็ต โดยสิ่งที่ครูอาจารย์มักเน้นย้ำเรื่องมารยาทในการสื่อสารออนไลน์ คือ เรื่องเวลา กาลเทศะ ความสุภาพอ่อนน้อมต่อผู้อื่น และความเหมาะสมในการใช้ภาษา

ตาราง 3 คะแนนเฉลี่ยมารยาทในการปฏิสัมพันธ์แบบออนไลน์จำแนกตามการปลูกฝัง

แหล่งที่ได้รับการปลูกฝังเป็นประจำ	N*	ความรู้เกี่ยวกับ		ความเคร่งครัดต่อ		ความเคร่งครัดต่อ	
		มารยาทออนไลน์	มารยาทตนเอง	มารยาทตนเอง	มารยาทผู้อื่น		
		Mean	S.D.	Mean	S.D.	Mean	S.D.
พ่อแม่ ผู้ปกครอง สมาชิกในครอบครัว	442	15.60	4.46	8.14	1.76	8.27	1.81
ครู อาจารย์ในระดับประถมศึกษา	209	15.55	4.68	7.96	1.97	8.26	1.99
ครู อาจารย์ในระดับมัธยมศึกษา	255	15.55	4.68	8.04	1.90	8.27	1.94
อาจารย์ในระดับมหาวิทยาลัย	295	15.15	4.72	8.08	1.83	8.24	1.94
กลุ่มเพื่อน	375	15.11	4.54	8.04	1.80	8.19	1.80
คนอื่น ๆ ที่ไม่รู้จักกัน	70	14.80	6.43	7.47	2.18	7.77	2.21
ศึกษาเรียนรู้ด้วยตนเอง	679	15.57	4.28	8.13	1.77	8.39	1.79
เรียนรู้มาจากบุคคลในสื่อมวลชนต่าง ๆ	402	15.31	4.50	8.09	1.67	8.46	1.70

หมายเหตุ * N ของแต่ละแหล่งคือจำนวนผู้ที่ระบุว่าได้รับการปลูกฝังจากแหล่งนั้น ๆ เป็นประจำเท่านั้น
ที่มา: ผู้วิจัย

บทบาทครอบครัว ครูอาจารย์ และกลุ่มเพื่อน กับผลที่มีต่อมารยาทในการปฏิสัมพันธ์แบบออนไลน์ของนิสิตนักศึกษา

ตามกรอบแนวคิดการวิจัย ผู้วิจัยได้ทำการวิเคราะห์ความสัมพันธ์ระหว่างการปฏิสัมพันธ์แบบออนไลน์ บทบาทครอบครัว ครูอาจารย์ และกลุ่มเพื่อน กับมารยาทในการปฏิสัมพันธ์แบบออนไลน์ โดยใช้เทคนิคการวิเคราะห์ถดถอยพหุคูณ (multiple regression analysis) มาใช้ในการศึกษาความสัมพันธ์ โดยกำหนดให้ตัวแปรอิสระคือ 3 กลุ่ม ประกอบด้วย ตัวแปรกลุ่มที่ 1 ลักษณะทั่วไป ประกอบด้วย เพศ อายุ รายได้ และจำนวนอุปกรณ์การสื่อสาร ตัวแปรกลุ่มที่ 2 การปฏิสัมพันธ์แบบออนไลน์ ประกอบด้วย ปริมาณการปฏิสัมพันธ์ วัตถุประสงค์ในการปฏิสัมพันธ์ จำนวนเครือข่ายบุคคลที่ปฏิสัมพันธ์ และการเปิดเผยตัวตนในโลกออนไลน์ ตัวแปรกลุ่มที่ 3 คือ บทบาทครอบครัว ครูอาจารย์ และกลุ่มเพื่อน ประกอบด้วย การมีส่วนร่วมในการใช้งาน การควบคุมการดูแลการใช้งาน และการปลูกฝังมารยาท ตัวแปรอิสระที่เป็นตัวแปรเชิงกลุ่มได้ทำการแปลงเป็นตัวแปรหุ่น (dummy variable) โดยกำหนดให้กลุ่มที่สนใจมีค่าเท่ากับ 1 และกลุ่มเปรียบเทียบหรือกลุ่มอ้างอิงมีค่าเท่ากับ 0 สำหรับตัวแปรตาม ได้แก่ มารยาทในการปฏิสัมพันธ์แบบออนไลน์ นั้นมีตัวแปรทั้งหมด 2 ตัวแปรคือ ความเคร่งครัดในมารยาทของตนเอง และความเคร่งครัดในมารยาทของผู้อื่น ซึ่งแยกวิเคราะห์เป็น 2 แบบจำลอง

ผลการวิเคราะห์พบว่า ตัวแปรในกลุ่มคุณลักษณะทั่วไปของนิสิตนักศึกษา เพศชายจะมีความเคร่งครัดในมารยาทน้อยกว่าเพศทางเลือกรายอย่างมีนัยสำคัญทางสถิติที่ระดับ 0.05 ส่วนอายุที่เพิ่มขึ้น จะมีความเคร่งครัดต่อมารยาทมากขึ้น ส่วนตัวแปรรายได้ต่อเดือนและจำนวนอุปกรณ์การสื่อสารนั้นไม่มีผลต่อความเคร่งครัดในมารยาท ด้านตัวแปรปฏิสัมพันธ์แบบออนไลน์ พบว่า ยิ่งนิสิตนักศึกษามีวัตถุประสงค์ในการปฏิสัมพันธ์เพื่อการเรียนรู้จะมีผลทำให้ความเคร่งครัดมารยาทเพิ่มขึ้น ในขณะที่วัตถุประสงค์ในการปฏิสัมพันธ์เพื่อการช่วยเหลือ และการมีเครือข่ายบุคคลที่ปฏิสัมพันธ์ในโลกออนไลน์มากขึ้น จะทำให้ความเคร่งครัดในมารยาทลดลง

สำหรับตัวแปรในกลุ่มบทบาทครอบครัว ครูอาจารย์ และเพื่อน นั้นพบว่า บทบาทการมีส่วนร่วมของสมาชิกในครอบครัวและเพื่อนในการปฏิสัมพันธ์แบบออนไลน์ของนิสิตนักศึกษาที่มากขึ้น จะทำให้ความเคร่งครัดในมารยาทของนิสิตนักศึกษาเพิ่มขึ้น ในขณะที่การมีส่วนร่วมในการปฏิสัมพันธ์แบบออนไลน์ของครูอาจารย์จะทำให้มีความเคร่งครัดในมารยาทผู้อื่นลดลง อย่างไรก็ตาม ตัวแปรทั้งหมดในแบบจำลองที่ 1 สามารถร่วมกันอธิบายความผันแปรของความเคร่งครัดในมารยาทในการปฏิสัมพันธ์แบบออนไลน์ของตนเองได้ร้อยละ 19.4 ส่วนแบบจำลองที่ 2 ตัวแปร

ทั้งหมดสามารถร่วมกันอธิบายความผันแปรของความเคร่งครัดในมารยาทในการปฏิสัมพันธ์แบบออนไลน์ของผู้อื่นได้ร้อยละ 18.1

ตาราง 4 ผลการวิเคราะห์ถดถอยพหุคูณของมารยาทในการปฏิสัมพันธ์แบบออนไลน์

ตัวแปร	ความเคร่งครัดต่อมารยาทตนเอง		ความเคร่งครัดต่อมารยาทผู้อื่น	
	Coef.	Robust S.E.	Coef.	Robust S.E.
คุณลักษณะทั่วไป				
เพศชาย	-0.76*	0.31	-0.60*	0.28
เพศหญิง	-0.45	0.30	-0.44	0.27
เพศทางเลือก ⑧				
อายุ (ปี)	0.09*	0.04	0.09*	0.04
รายได้ต่อเดือน (1,000 บาท)	0.01	0.01	0.00	0.01
จำนวนอุปกรณ์สื่อสาร				
มีอุปกรณ์เดียว ⑧				
มี 2 อุปกรณ์	0.08	0.16	0.17	0.16
มี 3 อุปกรณ์	0.13	0.18	0.11	0.18
การปฏิสัมพันธ์แบบออนไลน์				
ปริมาณการปฏิสัมพันธ์	0.02	0.03	0.04	0.03
วัตถุประสงค์การปฏิสัมพันธ์				
เพื่อสร้างความสัมพันธ์	-0.11	0.24	0.03	0.25
เพื่อการเล่นและความบันเทิง	0.21	0.16	0.14	0.16
เพื่อเรียนรู้	1.12***	0.22	1.04***	0.22
เพื่อสร้างอิทธิพล	-0.05	0.16	-0.15	0.17
เพื่อการช่วยเหลือ	-0.46***	0.11	-0.38***	0.12
เครือข่ายบุคคลที่ปฏิสัมพันธ์	-0.17***	0.04	-0.14***	0.04
บทบาทครอบครัว ครูอาจารย์ กลุ่มเพื่อน				
การมีส่วนร่วมในการใช้งาน				
สมาชิกในครอบครัว	0.05**	0.03	0.09**	0.03
ครูอาจารย์	-0.02	0.03	-0.06*	0.03
เพื่อน	0.25***	0.04	0.26***	0.04

ตาราง 4 ผลการวิเคราะห์ถดถอยพหุคูณของมารยาทในการปฏิสัมพันธ์แบบออนไลน์ (ต่อ)

ตัวแปร	ความเคร่งครัดต่อมารยาทตนเอง		ความเคร่งครัดต่อมารยาทผู้อื่น	
	Coef.	Robust S.E.	Coef.	Robust S.E.
การควบคุมดูแลการใช้งาน				
สมาชิกในครอบครัว	0.02	0.03	0.03	0.03
ครูอาจารย์	0.02	0.04	0.02	0.03
เพื่อน	0.04	0.03	0.03	0.03
การปลูกฝังมารยาท	-0.05**	0.02	-0.03	0.02
ค่าคงที่	3.37***	0.98	3.36***	1.03
R^2	0.194		0.1810	
F	F(21, 996) = 8.68***		F(21, 996) = 8.00***	
Root MSE	1.657		1.690	
N	1,018		1,018	

*** $p \leq 0.001$, ** $p \leq 0.01$, * $p \leq 0.05$; ® กลุ่มอ้างอิง

ที่มา: ผู้วิจัย

อภิปรายผลวิจัย

ภาพรวมการศึกษาค้างนี้จะเห็นได้ว่า บทบาทของกลุ่มทางสังคมทั้งครอบครัว ครูอาจารย์ และกลุ่มเพื่อนนั้น ต่างมีความสำคัญกับการส่งเสริมความรู้และความเคร่งครัดต่อมารยาทในการปฏิสัมพันธ์แบบออนไลน์ของนิสิตนักศึกษา สอดคล้องไปตามแนวคิดเรื่องกระบวนการขัดเกลาทางสังคมที่เห็นได้ชัดเจนว่ากลุ่มสังคมแบบปฐมภูมินั้นมีบทบาทสำคัญต่อการเรียนรู้กฎระเบียบทางสังคมของบุคคล และสอดคล้องกับข้อค้นพบจากงานวิจัยของจุลินี เทียนไทย, ภัทรพรรณ ทำดี, ภาสนันท์ อัครรักษ์, ปุณณทรีย์ เจียวิริยบุญญา, และจิตินันท์ ผิวนิล (2564) ที่พบว่า บ้านและโรงเรียนนั้นยังคงมีบทบาทสำคัญในการปลูกฝังคุณธรรมให้กับชาวดิจิทัลไทยในปัจจุบัน โดยครอบครัวนั้นจะมีส่วนสำคัญในการประกอบสร้างอัตลักษณ์และจิตสำนึกคุณธรรมให้กับเยาวชนได้อย่างยาวนานและยั่งยืน เนื่องจากเป็นต้นแบบที่สำคัญ จากผลการศึกษาค้างนี้ ชี้ให้เห็นว่า บทบาทการปลูกฝังมารยาทออนไลน์จากครอบครัวนั้นมีผลต่อนิสิตนักศึกษาอย่างมาก ดังจะเห็นได้จากข้อมูลจากการวิเคราะห์เชิงคุณภาพและค่าสถิติคะแนนความรู้เกี่ยวกับมารยาทออนไลน์ของผู้ที่ได้รับการปลูกฝังจากครอบครัวเป็นประจำจะสูงกว่าการได้รับปลูกฝังจากแหล่งอื่น แต่ทั้งนี้ จากผลการวิเคราะห์ข้อมูลจะเห็นได้ว่า การได้รับการปลูกฝังมารยาทโดยรวมที่มากขึ้นอาจทำให้ความเคร่งครัดต่อมารยาทของตนเองนั้นลดลง ซึ่งอาจเป็นเพราะว่า ผู้ที่ได้รับการปลูกฝังมารยาทสูงอาจ

เข้าใจว่าตนเองมีมารยาทที่ดีแล้ว และรู้สึกว่าคุณเองไม่จำเป็นต้องเคร่งครัดในมารยาทมากเท่าใด เนื่องจากตนเองได้รับการปลูกฝังมากแล้ว

อย่างไรก็ตาม ในกระบวนการเรียนรู้มารยาทออนไลน์ควรเป็นการเรียนรู้ตั้งแต่ช่วยเด็ก การเรียนรู้มารยาทโดยเฉพาะในการใช้อินเทอร์เน็ต เพราะเป็นช่องทางติดต่อสื่อสารที่สำคัญของคนรุ่นใหม่ในปัจจุบันและอนาคต สิ่งเหล่านี้จะช่วยให้เด็กเรียนรู้ความสุภาพเรียบร้อย ได้ฝึกฝนการมีปฏิสัมพันธ์กับคนอื่น เคารพความเป็นส่วนตัว ให้เกียรติผู้อื่น เป็นคู่สนทนาที่ดี ฝึกการช่วยเหลือผู้อื่น และสิ่งสำคัญคือการเรียนรู้มารยาทออนไลน์ควรยึดมาตรฐานความประพฤติลักษณะเดียวกับมารยาททางสังคมในชีวิตจริงด้วย (มูลนิธิส่งเสริมสื่อเด็กและเยาวชน, 2562, น. 6)

หากพิจารณาจากค่าคะแนนความรู้ดังกล่าว บทบาทของครูอาจารย์ระดับมหาวิทยาลัย นั้นมีค่อนข้างน้อยในการสร้างความรู้เกี่ยวกับมารยาทให้นิสิตนักศึกษา ซึ่งควรเร่งพัฒนาเสริมสร้าง บทบาทในส่วนนี้ควบคู่ไปกับครอบครัว และการเรียนรู้ด้วยตนเองของนิสิตนักศึกษา ส่วนกลุ่มนิสิต นักศึกษาจะเน้นการให้เห็นความสำคัญของมารยาทในสังคม และการให้เรียนรู้จากสังคมจริงผ่าน การปฏิบัติในกิจกรรมที่ต้องมีปฏิสัมพันธ์กับผู้อื่น เป็นการจัดการเรียนรู้ที่เน้นการเรียนรู้จากการกระทำ เช่น การอภิปรายร่วมกัน การเสริมแรง กิจกรรมค่าย/ชมรม โครงการเพื่อศึกษาเรียนรู้ สังคมจริง การลงพื้นที่ การสอดแทรกข่าวสารเพื่อการวิเคราะห์ในรายวิชาเรียน (สีปะเสียด แก้วบัว บาน และสวัสดิ์ โพธิ์วัฒน์, 2555; เพชรา พิพัฒน์สันติกุล, ไสรียา ชิโนดม, สมใจ หุดะสุขพัฒน์, และสรณีย์ สุทธิศรีปก, 2561; อัฐฉญา แพทย์ศาสตร์ และพัชรินทร์ รุจิรานุกูล, 2563) และกรณี การปลูกฝังมารยาททางสังคมที่ถือว่าจำเป็นต้องสร้างให้นักศึกษาเห็นภาพความจำเป็นของการมี มารยาท เช่นเดียวกับกรณีของการปลูกฝังมารยาทในกลุ่มนักศึกษาสาขาวิชาชีพ เช่น นักศึกษา แพทย์ นักศึกษาพยาบาล และนักศึกษาสาขาวิชาประชาสัมพันธ์ ที่ถูกคาดหวังเรื่องมารยาททาง สังคมสูง มารยาทการรักษาความลับและความเป็นส่วนตัว กลุ่มเหล่านี้จึงมีการสร้างลักษณะอันพึง ประสงค์ที่ดีในสังคมออนไลน์เพื่อการปฏิบัติงานวิชาชีพในอนาคตที่เห็นภาพได้ชัดเจน (Harrison, Gill, & Jalali, 2014; Frazier, Culley, Hein, Williams, & Tavakoli, 2014; Mather, Cummings, & Nichols, 2016; พนม คลีณา, 2556; สุพิศ รุ่งเรืองศรี และอุดมรัตน์ สงวนศิริ ธรรม, 2558)

ข้อเสนอแนะ

1. ข้อเสนอแนะเชิงวิชาการ ควรมีการศึกษาต่อยอดในประเด็นรูปแบบแนวทางการ ส่งเสริมอย่างเหมาะสมสำหรับครอบครัว สถานศึกษา และบุคคลใกล้ชิดในการส่งเสริมและพัฒนา คุณลักษณะอันพึงประสงค์ของเด็กและเยาวชนไทยในการสื่อสารออนไลน์

2. ข้อเสนอแนะเชิงนโยบาย ควรสนับสนุนให้โรงเรียน สถานศึกษาทุกระดับชั้นมีการเสริมสร้างหลักสูตร หรือกิจกรรมการปลูกฝังมารยาทในการปฏิสัมพันธ์แบบออนไลน์ให้กับนักเรียน นิสิต นักศึกษา ทั้งในทางตรงและทางอ้อม พร้อมกับส่งเสริมบทบาทของครอบครัว และบทบาทของผู้เรียนในฐานะ “เพื่อน” ในการสอดส่องดูแล ให้คำแนะนำ และตักเตือนเมื่อพบเห็นพฤติกรรม การสื่อสารออนไลน์ที่ไม่เหมาะสม หรือไม่สมควร เพื่อให้เกิดการร่วมกันสร้างบรรทัดฐานมารยาทในการใช้สังคมออนไลน์ที่ดีต่อไป

กิตติกรรมประกาศ

บทความนี้เป็นส่วนหนึ่งของโครงการวิจัย “มารยาททางสังคมในการปฏิสัมพันธ์แบบออนไลน์ของนิสิตนักศึกษาในเขตกรุงเทพมหานคร” ซึ่งได้รับทุนอุดหนุนโครงการวิจัย (ประเภท คณะ) ประจำปีงบประมาณ 2561 จากมหาวิทยาลัยรามคำแหง

เอกสารอ้างอิง

ภาษาไทย

- จูลณี เทียนไทย, ภัทรพรรณ ทำดี, ภาสนันท์ อัครวิรัช, ปุณณชรีย์ เจียวิริยบุญญา, และฐิตินันท์ วัฒนิน. (2564). *การสร้างความเข้าใจในคุณลักษณะ พฤติกรรม และทัศนคติในอนาคตของชาวดิจิทัลไทย*. กรุงเทพฯ: สำนักงานการวิจัยแห่งชาติ.
- เทพพร มังธานี. (2557). บทบาทของครอบครัวในการปลูกฝังจริยธรรมแก่เยาวชนในภาคอีสาน. *Humanities and Social Sciences*, 31(1), 45-64.
- พนม คลีณา. (2556). แนวโน้มวิชาชีพ หลักสูตร และคุณสมบัติพึงประสงค์ของบัณฑิตสาขาวิชาการประชาสัมพันธ์. *วารสารการประชาสัมพันธ์และการโฆษณา*, 8(2), 31-53.
- พรชนก เรื่องวิรุยุทธ. (2550). *การพัฒนาบุคลิกภาพการสื่อสารเชิงวัจนะและอวัจนะของเด็กไทยอายุ 16-18 ปี* (วิทยานิพนธ์ปริญญามหาบัณฑิต). จุฬาลงกรณ์มหาวิทยาลัย, คณะนิเทศศาสตร์, สาขาวิชาวิทยา.
- พระคทา สดาร์โว, พระวิเทศพรหมคุณ, และบุญเลิศ จีร์ภัทร์. (2561). กิจกรรมการเรียนรู้บทบาทสมมติ เรื่องมารยาทไทย นักเรียนชั้นมัธยมศึกษาปีที่ 2 โรงเรียนทิววิวัฒนา เขตยานนาวา กรุงเทพมหานคร. *วารสารครุศาสตร์ปริทรรศน์ คณะครุศาสตร์ มหาวิทยาลัยมหาจุฬาลงกรณราชวิทยาลัย*, 5(2), 139-146.

- พัชรธาดา ต้นติชูเวช. (2560). *เจเนอเรชันแอลฟา: เจเนอเรชันใหม่ในสังคมไทยศตวรรษที่ 21*. กรุงเทพฯ: สำนักพิมพ์แห่งจุฬาลงกรณ์มหาวิทยาลัย.
- พิมพ์ภรณ์ บุญประเสริฐ. (2554). อัตลักษณ์ไทยในการอบรมเลี้ยงดูเด็กเรื่องมารยาททางวาจา. *Naresuan University Journal: Science and Technology (NUJST)*, 19(1), 75-80.
- เพชรรา พิพัฒน์สันติกุล, โสรिया ชิโนตม, สมใจ หุตะสุขพัฒน์, และสรานีย์ สุทธิศรีปภ. (2561). การพัฒนารูปแบบการจัดการเรียนรู้ของคณาจารย์มหาวิทยาลัยเทคโนโลยีราชมงคลกรุงเทพ. *วารสารวิจัย มสค.*, 14(1), 73-90.
- ภูเบศร์ สมุทรจักร. (2560, กุมภาพันธ์ 23). *คนเจนวาย กับความท้าทายในสังคมยุคใหม่* [วิดีโอ]. สืบค้นจาก <https://www.youtube.com/watch?v=9vqwZ6acMkU>
- มูลนิธิส่งเสริมสื่อเด็กและเยาวชน. (2562). *ทักษะการเอาใจเขามาใส่ใจเราทางดิจิทัล (Digital Empathy)*. ปทุมธานี: วอล์ค ออน คลาวด์.
- รุ่งฤทัย จตุรภูษพรพงศ์. (2556). ปัจจัยที่ส่งเสริมการแสดงมารยาทไทยของนักเรียนระดับชั้นมัธยมศึกษาตอนปลาย อำเภอพุทธมณฑล จังหวัดนครปฐม. *Veridian E-Journal, Silpakorn University (Humanities, Social Sciences and arts)*, 6(2), 531-540.
- สิอรรัตน์ อนุรัตน์พานิช. (2559). *เจนเอ็กซ์ เจนวาย เจนแซด คืออะไร*. สืบค้นจาก <http://www.pharmacy.mahidol.ac.th/th/knowledge/article/330>.
- วสันต์ ปัญญาแก้ว (2553). การขัดเกลาทางสังคม. ใน *แนวความคิดพื้นฐานทางสังคมและวัฒนธรรม* (พิมพ์ครั้งที่ 3). เชียงใหม่: ภาควิชาสังคมวิทยาและมานุษยวิทยา คณะสังคมศาสตร์ มหาวิทยาลัยเชียงใหม่.
- ศุภลักษณ์ ปลายแสง, วีรพงศ์ เฉลิมรุ่งโรจน์, พิชชาพร สุนทรนนท์, และชัชชัย ศรีเทพ. (2562). เทคโนโลยีสารสนเทศและการสื่อสารกับ EQ ในเด็กปฐมวัย. *วารสารบัวปทุมจิตตบริหาร การ ศึกษา*, 19(4), 22-37.
- สาคร ใจดีจ. (2562). การศึกษาผลของการใช้รูปแบบกิจกรรมการเรียนรู้เชิงบูรณาการแบบ IMAS ต่อคุณลักษณะ มารยาทไทยของนักเรียนโครงการภาคภาษาอังกฤษ ระดับมัธยมศึกษาตอนต้น. *Journal of Behavioral Science for Development*, 11(1), 107-123.
- สายสุตา ปันตระกูล. (2553). พฤติกรรมการเล่นเกมออนไลน์ของนักศึกษามหาวิทยาลัยราชภัฏสวนดุสิต ชั้นปีที่ 1. *Panyapiwat Journal*, 3(1), 47-59.

- สีปะเส็ด แก้วบัวบาน และสวัสดิ์ โพธิ์วัฒน์. (2555). การวิจัยเชิงปฏิบัติการแบบมีส่วนร่วมเพื่อพัฒนามารยาทของนักศึกษา วิทยาลัยสหวันบริหารธุรกิจ แขวงสหวันนะเขต สาธารณรัฐประชาธิปไตย ประชาชนลาว. *วารสารบัณฑิตศึกษามหาวิทยาลัยราชภัฏ สกลนคร*, 9(44), 85-94.
- สุพิศ รุ่งเรืองศรี และอุดมรัตน์ สงวนศิริธรรม. (2558). ความสุภาพและมารยาทสังคมของนักศึกษา นำพาสู่ความสำเร็จในการทำงาน. *พยาบาลสาร*, 42(ฉบับพิเศษ), 149-155.
- สำนักงานคณะกรรมการการอุดมศึกษา. (2560). *สถิติอุดมศึกษา*. สืบค้นจาก http://www.info.mua.go.th/info/table_stat_02.php?page=2&data_show=
- สำนักงานพัฒนาธุรกรรมทางอิเล็กทรอนิกส์ (องค์การมหาชน). (2562). *รายงานผลการสำรวจ พฤติกรรมผู้ใช้อินเทอร์เน็ตในประเทศไทย ปี 2561*. สืบค้นจาก <https://www.etcha.or.th/publishing-detail/thailand-internet-user-profile-2018.html>.
- อรนุช พวงทอง. (2561). *การพัฒนาหนังสืออ่านเพิ่มเติม กลุ่มสาระการเรียนรู้สังคมศึกษา ศาสนา และวัฒนธรรม ชุด มารยาทไทย สำหรับนักเรียนชั้นมัธยมศึกษาปีที่ 2 (สารนิพนธ์ปริญญาโทบัณฑิต)*. มหาวิทยาลัยนเรศวร, คณะศึกษาศาสตร์, สาขาวิจัยและประเมินผลทางการศึกษา.
- อัฐฉญา แพทย์ศาสตร์ และพัชรินทร์ รุจิรานุกูล. (2563). แนวทางส่งเสริมความฉลาดทางสังคมของนักศึกษาครุฑมหาวิทยาลัยราชภัฏรำไพพรรณี. *วารสารวิชาการศรีปทุม ชลบุรี*, 16(3), 145-154.

ภาษาอังกฤษ

- Frazier, B., Culley, J. M., Hein, L. C., Williams, A., & Tavakoli, A. S. (2014). Social networking policies in nursing education. *CIN: Computers, Informatics, Nursing*, 32(3), 110-117. doi: 10.1097/CIN.0000000000000030
- Harrison, B., Gill, J., & Jalali, A. (2014). Social media etiquette for the modern medical student: a narrative review. *International Journal of Medical Students*, 2(2), 64-67. doi: 10.5195/ijms.2014.86
- Mather, C., Cummings, E., & Nichols, L. (2016). Social media training for professional identity development in undergraduate nurses. *Studies in health technology and informatics*, 225, 344-348. doi: 10.3233/978-1-61499-658-3-344

Ngamjarus, C., & Chongsuvivatwong, V. (2014). *n4Studies: Sample size and power calculations for android*. Bangkok: The Royal Golden Jubilee Ph.D. Program - The Thailand Research Fund & Prince of Songkla University.