

พื้นที่และความหมายโฮมสเตย์เกาะยอเพื่อการท่องเที่ยวในบริบทพหุวัฒนธรรม Space and Meaning of Koh-Yor Homestay for Tourism in the Multicultural Context

กรประพัทธ์ ศรียาวหอม* ณฐพงษ์ จิตนิรัตน์ พรพันธุ์ เขมคุณาศัย และสมิทธิ์ชาติ พุมมา
คณะมนุษยศาสตร์และสังคมศาสตร์ มหาวิทยาลัยทักษิณ

Kornprapat Kheawhom* Natthapong Chitniratna Pornpan Khemakunasai
and Samitcha Pumma

Faculty of Humanities and Social Sciences, Thaksin University

Received: January 30, 2020

Revised: February 25, 2020

Accepted: March 4, 2020

บทคัดย่อ

การวิจัยครั้งนี้มีวัตถุประสงค์เพื่อศึกษาพื้นที่และความหมายโฮมสเตย์เกาะยอเพื่อการท่องเที่ยวในบริบทพหุวัฒนธรรม เก็บรวบรวมข้อมูลด้วยการสังเกตแบบมีส่วนร่วม การสังเกตแบบไม่มีส่วนร่วม และการสัมภาษณ์ ผู้ให้ข้อมูลหลัก 5 กลุ่ม จำนวน 35 คน ได้แก่ กลุ่มนักท่องเที่ยว กลุ่มคนทำโฮมสเตย์ กลุ่มอาชีพในชุมชน กลุ่มผู้นำ และเจ้าหน้าที่รัฐที่เกี่ยวข้อง ใช้วิธีการเลือกแบบเจาะจงและการสนับโบลล์ ขอบเขตเนื้อหาเกี่ยวกับพื้นที่ ความหมาย ระบบกรรมสิทธิ์ การท่องเที่ยว โฮมสเตย์ และการท่องเที่ยวในบริบทพหุวัฒนธรรม โดยใช้แนวคิดพื้นที่ แนวคิดระบบกรรมสิทธิ์ แนวคิดเกี่ยวกับการท่องเที่ยว และแนวคิดพหุวัฒนธรรมเป็นแนวทางวิเคราะห์ข้อมูล นำเสนอผลการวิจัยโดยวิธีวิเคราะห์เชิงพรรณนา ผลการวิจัยพบว่า พื้นที่และความหมายโฮมสเตย์เกาะยอเพื่อการท่องเที่ยวในบริบทพหุวัฒนธรรม จำแนกเป็น 3 ช่วง คือ 1) พื้นที่และความหมายชุมชนเกาะยอยุคก่อนการท่องเที่ยว (ก่อน พ.ศ. 2529) ชุมชนมีบรรทัดฐานรับรองสิทธิ ในพื้นที่ด้วยการปักกำ และให้ความหมายภายใต้ระบบกรรมสิทธิ์เอกชน 2) พื้นที่และความหมายชุมชนเกาะยอยุคการท่องเที่ยววิถีชุมชน (พ.ศ. 2529-พ.ศ. 2547) ชาวบ้านสร้างเครือข่ายท่องเที่ยวภายใต้วิถีชุมชน การรับรู้สิทธิและความหมายทะเลของชาวบ้านซ้อนทับระหว่างระบบกรรมสิทธิ์เอกชน ระบบกรรมสิทธิ์รัฐ และระบบทรัพย์สินแบบเปิด และ 3) พื้นที่และความหมายชุมชนเกาะยอยุคการท่องเที่ยวโฮมสเตย์ (พ.ศ. 2548-พ.ศ. 2560) ชาวไทยเชื้อสายมลายูจากชายแดนใต้เข้ามาท่องเที่ยวมากขึ้น ชาวบ้านทำโฮมสเตย์ควบคู่การท่องเที่ยววิถีชุมชนและกิจกรรมสันถวนการ รัฐกับชุมชนช่วงชิงความหมายพื้นที่ชายฝั่งทะเล ทำให้สิทธิในพื้นที่ยังคงเป็นประเด็นถกเถียงต่อไป

คำสำคัญ: พื้นที่และความหมายโฮมสเตย์เกาะยอ บริบทพหุวัฒนธรรม การท่องเที่ยวในบริบทพหุวัฒนธรรม การท่องเที่ยววิถีชุมชน

Abstract

This research was aimed to study the space and meaning of Koh-Yor homestay for tourism in the multicultural context. The data was collected via participant observation, non-participant observation, and interview. The 35 key informants were classified into 5 groups: tourists, homestay operators, occupational groups in Koh-Yor Community, community leaders, and related government officers. The purposive and snowball samplings were employed to select the key informants. The scope involved space, meaning, ownership, tourism, homestay and tourism in the multicultural context. The concepts used for data analysis consisted of space concept, ownership concept, tourism concept, and multicultural concept. The research results were analyzed through descriptive analysis.

The research findings revealed that the space and meaning of Koh-Yor homestay for tourism in the multicultural context could be classified into 3 periods. Firstly, space and meaning of Koh-Yor community before the tourism period (before 1966 A.D.), when it was originally multicultural. The people in the old generation had a social norm for land possession by using Pak Kam System to mark their private land possessions. Secondly, space and meaning of Koh-Yor community during the period of community tourism (1986-2004 A.D.), the local people created networks of tourism management under the concept community. The community acknowledgement of rights and meaning of sea overlapped on private right system, government right system and open property system. Finally, space and meaning of Koh-Yor Community in the homestay tourism period (2003-2017). Thai Malays from the Southern bordering provinces, increasingly traveled on this island. The community provided homestay services together with community-based tourism and recreational activities for tourists. The government and community, struggled in winning for the meaning of area, which provoked an argument about the rights in area utilization.

Keywords: Space and Meaning of Koh-Yor Homestay, Multicultural Context, Tourism in the Multicultural Context, Community-Based Tourism

บทนำ

การท่องเที่ยวและการพักผ่อนในหมู่บ้านของชาวบ้านในชนบท เริ่มมีในสังคมไทยตั้งแต่ พ.ศ. 2503 ในระยะแรกเป็นการพักผ่อนของกลุ่มนักศึกษาออกค่ายพัฒนาวิถีชีวิตของชาวเขาทางภาคเหนือของไทยและกลุ่มนักท่องเที่ยวป่า (Sungkhakorn, 2009: 1-21) ชาวบ้านได้แบ่งห้องในบ้านให้เข้าพัก แสดงน้ำใจไมตรีตอบแทน นักศึกษาที่ช่วยพัฒนาหมู่บ้าน และแสดงความเอื้อเฟื้อแก่นักท่องเที่ยวที่เดินทางผ่านมาในหมู่บ้าน (Graduate School Chulalongkorn University, 2011: 100) ต่อมาชาวบ้านได้พัฒนารูปแบบที่พักแรมไปตามหลักการ

ของโฮมสเตย์ มีกิจกรรมให้นักท่องเที่ยวเข้าไปใช้ชีวิตในชุมชน เรียนรู้วิถีชีวิต สังคม ประเพณี วัฒนธรรม และ แลกเปลี่ยนประสบการณ์ร่วมกับชาวบ้าน และทำให้ชาวบ้านมีรายได้เสริมนอกเหนือจากอาชีพหลัก (Prabpairee, 2012: 36-40) และท่องเที่ยวโฮมสเตย์ได้ค่อย ๆ กระจายไปสู่ทุกภูมิภาคของไทย

ผู้วิจัยได้ทบทวนงานวิจัยเกี่ยวกับการท่องเที่ยวโฮมสเตย์ในบริบทสังคมไทยที่ผ่านมามาตั้งแต่ พ.ศ. 2543-พ.ศ. 2560 พบว่า การท่องเที่ยวโฮมสเตย์ในบริบทสังคมไทยมีจุดเน้นและมีรูปแบบที่แตกต่างกันไปตาม มิติเวลา ซึ่งมีทั้งการจัดการท่องเที่ยวโฮมสเตย์โดยชาวบ้าน ชุมชน เอกชน และภาครัฐ เมื่อมองผลกระทบตลอดจน การเปลี่ยนแปลงที่เกิดขึ้นจากการท่องเที่ยวโฮมสเตย์ไทยถึงการเปลี่ยนแปลงทั้งรูปแบบการท่องเที่ยว การเปลี่ยนแปลงของพื้นที่ตามมิติเวลา ดังเช่น กรรมสิทธิ์และสิทธิในการเข้าถึงทรัพยากรในพื้นที่ ความสัมพันธ์ เชิงอำนาจระหว่างชุมชน นักท่องเที่ยว คนทำโฮมสเตย์ และภาครัฐ นอกจากนี้ได้เห็นการเปลี่ยนแปลงของ ความหมาย และเบื้องหลังของการให้ความหมายการท่องเที่ยวโฮมสเตย์ของกลุ่มคนที่เกี่ยวข้องซึ่งสื่อออกมา ในรูปของพฤติกรรมการท่องเที่ยว และนโยบายของรัฐ เช่นเดียวกับเกาะยอ พื้นที่ท่องเที่ยวกลางลุ่มน้ำทะเลสาบ สงขลาตอนล่างในจังหวัดสงขลาจากการศึกษาข้อมูลภาคสนาม พบว่า ระยะเวลาชาวเกาะยอและผู้คน รอบลุ่ม ทะเลสาบสงขลาได้ติดต่อไปมาหาสู่กันแลกเปลี่ยนและซื้อขายเพื่อยังชีพ ตามบริเวณพื้นที่ท่าเรือรอบ ๆ เกาะ ซึ่งต่อมาได้กลายเป็นตลาดนัด ต่อมาเมื่อนโยบายพัฒนาท้องถิ่นของรัฐเข้าสู่พื้นที่ ภายใต้อำนาจพัฒนาเศรษฐกิจ และสังคมแห่งชาติฉบับที่ 5 (พ.ศ. 2525-2529) สะพานติณสูลานนท์เป็นเส้นทางใหม่เชื่อมเกาะยอกับแผ่นดิน ใหญ่ ผังสงขลาและสิงหนคร นับตั้งแต่ พ.ศ. 2529 เป็นต้นมา (Institute for Southern Thai Studies Srinakharinwirot University, 1986: 2588-2594) ส่งผลให้กระแสการท่องเที่ยวเข้าสู่ชุมชน การท่องเที่ยว เกาะยอจึงเริ่มต้นภายใต้วิถีชุมชน จากการจัดการท่องเที่ยวโดยกลุ่มชาวบ้าน ต่อมาเมื่อชุมชนได้รับการพัฒนา เส้นทางคมนาคมมีสะพาน ติณสูลานนท์ข้ามเกาะ มีระบบสาธารณูปโภคพื้นฐาน มีถนนรอบเกาะ ไฟฟ้าและ น้ำประปาเข้าถึงทุกหมู่บ้าน การเดินทางที่สะดวกสบายขึ้นส่งผลให้กลุ่มนักท่องเที่ยวเริ่มสนใจที่พักแรมเพื่อ สัมผัสบรรยากาศและวิถีชีวิต ชาวเกาะยอ

การท่องเที่ยวเกาะยอเฟื่องฟูขึ้นภายใต้การจัดการของชาวบ้านของกลุ่มเครือข่ายอาชีพของชาวบ้าน ส่งผลให้มีการกระจายรายได้ในท้องถิ่น และชาวบ้านปรับตัวเพื่อรองรับการจัดการท่องเที่ยวในบริบทของสังคม พหุวัฒนธรรมได้ ต่อมาใน พ.ศ. 2548 กลุ่มชาวประมงพื้นบ้านได้พัฒนาขนำเลี้ยงปลากระพงให้กลายเป็น โฮมสเตย์หลังน้อยกลางทะเลสาบ เริ่มปรากฏกลางทะเลบริเวณบ้านท้ายเสา (หมู่ที่ 8) โดยการท่องเที่ยว โฮมสเตย์เกาะยอได้บอกกล่าวเล่าสู่กันฟังถึงความประทับใจและความแปลกใหม่ ชุมชนให้ความสำคัญ ยอมรับ เรียนรู้ และเข้าใจความแตกต่างทางวัฒนธรรมของกลุ่มนักท่องเที่ยว ดังนั้นการท่องเที่ยวโฮมสเตย์เกาะยอ จึงขยายตัวอย่างรวดเร็ว และกระจุกตัวหนาแน่นในบ้านอ่าวทราย (หมู่ที่ 1) ซึ่งได้มีผู้ศึกษาประเด็นของพื้นที่และ ความหมายของการท่องเที่ยวไว้หลายท่าน พบว่ากระบวนการสร้างความหมายจากกลุ่มคนที่เกี่ยวข้องกับพื้นที่ ได้สร้างความหมายภายใต้ผลประโยชน์ของกลุ่มคนที่รับจากพื้นที่ความหมายจึงมีความแตกต่างและหลากหลาย (Prapawadee, 2004:146-152) อีกทั้งประสบการณ์ทางความคิดที่แตกต่างกันของกลุ่มคนมีผลต่อการสร้าง ความหมาย (Khumphet, 2012: 156-178) นอกจากนี้ยังพบว่า การท่องเที่ยวเป็นปัจจัยผลักดันที่สำคัญทำให้เกิดชุดของความหมายและเกี่ยวข้องกับกลุ่มคนที่ได้รับผลประโยชน์จากพื้นที่ (Kongwijit, 2000: 122-124)

การศึกษาพื้นที่และความหมายของการท่องเที่ยวโฮมสเตย์เกาะยอ จะทำให้เข้าใจถึงที่มาและ เบื้องหลังของการให้ความหมายการท่องเที่ยวโฮมสเตย์เกาะยอในบริบทพหุวัฒนธรรม คำตอบที่ได้จากการวิจัย

ครั้งนี้ จะเป็นการส่งต่อความหมายให้สังคมและหน่วยงานภาครัฐที่เกี่ยวข้องได้ รับรู้และเข้าใจถึงเบื้องหลังของ การให้ความหมายการท่องเที่ยวโฮมสเตย์ในบริบทพหุวัฒนธรรม ซึ่งมีความแตกต่างกันไปตามช่วงเวลา และ บริบทของพื้นที่ และการเปลี่ยนแปลงของพื้นที่ตามมิติของเวลา ซึ่งนำไปสู่การลดปัญหาความขัดแย้งและ ผลกระทบที่มีต่อวิถีชีวิตผู้คนในพื้นที่ท่องเที่ยว และนำไปใช้ในการวางแผนกำหนดนโยบายการท่องเที่ยว เพื่อ พัฒนาสังคมและท้องถิ่นไทยของหน่วยงานภาครัฐ ทั้งนี้เพื่อให้สามารถวางแผนการท่องเที่ยวเพื่อพัฒนาสังคม และท้องถิ่นไทยได้อย่างสอดคล้องกับวิถีชีวิตท้องถิ่นในรูปแบบสังคมพหุวัฒนธรรม

วัตถุประสงค์

เพื่อศึกษาพื้นที่และความหมายโฮมสเตย์เกาะยอเพื่อการท่องเที่ยวในบริบทพหุวัฒนธรรม

แนวคิดทฤษฎีที่เกี่ยวข้อง

แนวคิดที่ผู้วิจัยนำมาใช้เพื่อกำหนดกรอบแนวคิดในการศึกษามี 4 แนวคิด คือ แนวคิดพื้นที่ แนวคิด ระบบกรรมสิทธิ์ แนวคิดเกี่ยวกับการท่องเที่ยว และแนวคิดพหุวัฒนธรรม ดังนี้

1. แนวคิดพื้นที่ ในทัศนะขององรี เลอแฟบวร์ (Henri Lefebvre, 1991) เป็นแนวคิดที่ใช้อธิบาย และทำให้เข้าใจเรื่องความสัมพันธ์ของพื้นที่ทางกายภาพ ลักษณะทางกายภาพ ความสัมพันธ์และปฏิสัมพันธ์ ของกลุ่มคนในพื้นที่ ซึ่งทำให้เกิดพื้นที่ทางสังคมที่เกี่ยวข้องกับระบบกรรมสิทธิ์ ความสัมพันธ์เชิงอำนาจ และการให้ความหมายพื้นที่ ผู้วิจัยได้นำแนวคิดพื้นที่ในมิติของพื้นที่ทางสังคมมาใช้เป็นแนวทางในการอธิบาย ความสัมพันธ์ของพื้นที่ทางกายภาพที่ทำให้เกิดพื้นที่ทางสังคมซึ่งมีความเกี่ยวข้องกับระบบกรรมสิทธิ์และ ความสัมพันธ์เชิงอำนาจในพื้นที่ตามมิติของเวลาที่ศึกษา การให้ความหมายพื้นที่ การท่องเที่ยวโฮมสเตย์ เกาะยอในบริบทพหุวัฒนธรรมของกลุ่มคนต่าง ๆ ที่เข้ามาเกี่ยวข้อง โดยจำแนกตามมิติเวลาที่ศึกษา

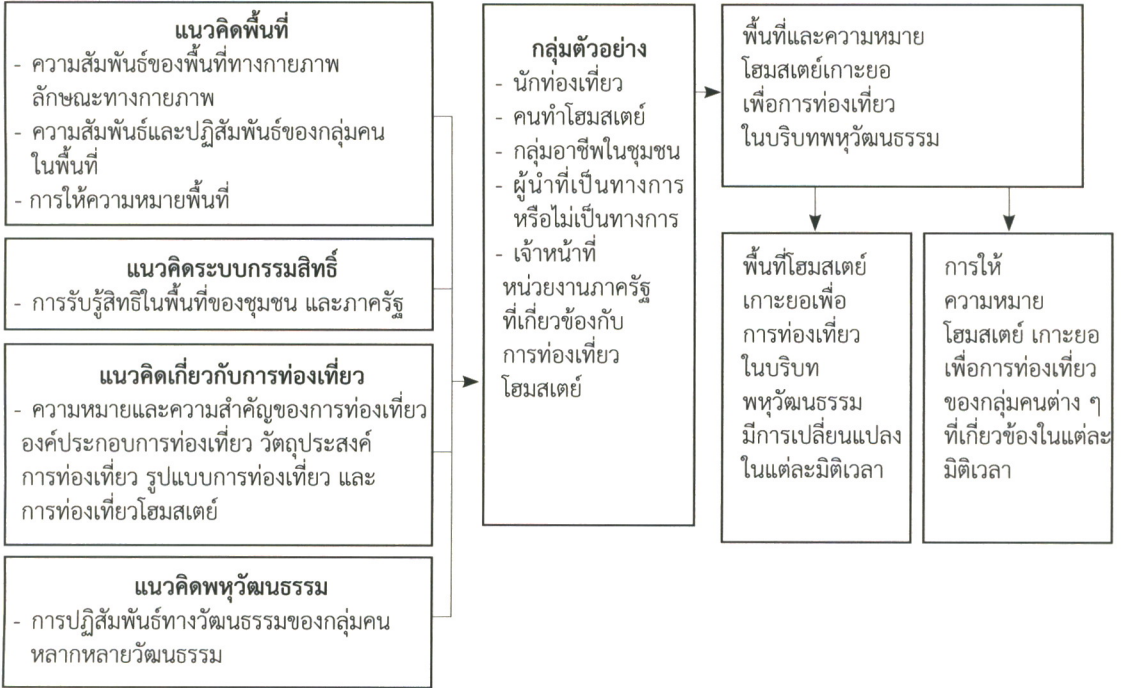
2. แนวคิดระบบกรรมสิทธิ์ ในทัศนะของ ร.แลงการ์ด (Lingat, 1940) เป็นแนวคิดที่ใช้อธิบายและ ทำให้เข้าใจเรื่องการรับรู้สิทธิในพื้นที่ของชุมชน และภาครัฐ ซึ่งมีความสัมพันธ์และเกี่ยวข้องกับการให้ ความหมายพื้นที่ ผู้วิจัยได้นำแนวคิดระบบกรรมสิทธิ์มาใช้เป็นแนวทางในการอธิบายการรับรู้สิทธิในพื้นที่ของ ชุมชน และภาครัฐ ซึ่งมีความสัมพันธ์และเกี่ยวข้องกับการให้ความหมายพื้นที่ โดยจำแนกตามมิติเวลาที่ศึกษา

3. แนวคิดเกี่ยวกับการท่องเที่ยว ในทัศนะของ Warakulwit (2015) เป็นแนวคิดที่ใช้อธิบายและ ทำให้เข้าใจความหมายของการท่องเที่ยว ความสำคัญของการท่องเที่ยว องค์ประกอบการท่องเที่ยว วัตถุประสงค์การท่องเที่ยว รูปแบบการท่องเที่ยว และการท่องเที่ยวรูปแบบโฮมสเตย์ ผู้วิจัยได้นำแนวคิดนี้ มาใช้เป็นแนวทางวิเคราะห์และอธิบายการท่องเที่ยวเกาะยอ เพื่อศึกษาพลวัตการท่องเที่ยวเกาะยอตั้งแต่อดีต ถึงปัจจุบัน ในมิติรูปแบบ การท่องเที่ยว การจัดการท่องเที่ยว และผลกระทบและการเปลี่ยนแปลงที่ส่งผลต่อ วิถีชีวิต ชุมชน สังคม และวัฒนธรรมของชาวเกาะยอ

4. แนวคิดพหุวัฒนธรรม ในทัศนะของ Kadmanee (2012) เป็นแนวคิดที่ใช้อธิบายและทำให้เข้าใจ การปฏิสัมพันธ์ทางวัฒนธรรมของกลุ่มคนที่มีความหลากหลายทางวัฒนธรรม ผู้วิจัยได้นำแนวคิดนี้มาใช้ วิเคราะห์และอธิบายการปฏิสัมพันธ์และการปรับตัวเพื่อยอมรับความแตกต่างทางวัฒนธรรม ศาสนา และ ความเชื่อของนักท่องเที่ยวซึ่งมีทั้งชาวไทยพื้นถิ่นได้ ชาวไทยเชื้อสายจีน และชาวไทยเชื้อสายมลายูที่เข้ามา ท่องเที่ยวชุมชนเกาะยอ

กรอบแนวคิด

ผู้วิจัยได้กำหนดกรอบแนวคิดเพื่อเป็นแนวทางในการศึกษา ดังนี้



ภาพที่ 1 กรอบแนวคิด

คำถามการวิจัย

การวิจัยเรื่อง พื้นที่และความหมายโฮมสเตย์เกาะยอเพื่อการท่องเที่ยวในบริบททิวทัศน์ธรรมชาติ มีคำถามของการวิจัย ดังนี้

1. พื้นที่โฮมสเตย์เกาะยอเพื่อการท่องเที่ยวในบริบททิวทัศน์ธรรมมีการเปลี่ยนแปลงในแต่ละมิติเวลาที่แตกต่างกันอย่างไร
2. การให้ความหมายโฮมสเตย์เกาะยอเพื่อการท่องเที่ยวของกลุ่มคนต่าง ๆ ที่เกี่ยวข้องในแต่ละมิติเวลามีการเปลี่ยนแปลงเป็นอย่างไร เหมือนหรือแตกต่างกันหรือไม่ อย่างไร

ระเบียบวิธีวิจัย

การวิจัยครั้งนี้ใช้ระเบียบวิธีวิจัยเชิงคุณภาพ โดยมี

1. ขอบเขตของเนื้อหา ครอบคลุมในสี่ประเด็น คือ 1) เนื้อหาเกี่ยวกับพื้นที่ และการให้ความหมาย
- 2) เนื้อหาเกี่ยวกับระบบกรรมสิทธิ์ในพื้นที่ 3) เนื้อหาเกี่ยวกับการท่องเที่ยวและโฮมสเตย์ และ 4) เนื้อหาเกี่ยวกับการท่องเที่ยวในบริบททิวทัศน์ธรรมชาติ

2. ขอบเขตด้านพื้นที่ คือ บริเวณพื้นที่บ้านอ่าวทราย (หมู่ที่ 1) ตำบลเกาะยอ อำเภอเมืองสงขลา จังหวัดสงขลา เนื่องจากเป็นพื้นที่ที่มีการท่องเที่ยวโฮมสเตย์จำนวนมากและกระจุกตัวอย่างหนาแน่นที่สุดในตำบลเกาะยอ อำเภอเมืองสงขลา จังหวัดสงขลา

3. นิยามศัพท์เฉพาะ

3.1 พื้นที่และความหมายโฮมสเตย์เกาะยอ หมายถึง ลักษณะทางกายภาพ ความสัมพันธ์ และปฏิสัมพันธ์ของกลุ่มคนในตำบลเกาะยอ อำเภอเมืองสงขลา จังหวัดสงขลา ตั้งแต่ยุคก่อนมีการท่องเที่ยว (ก่อน พ.ศ. 2529) ยุคการท่องเที่ยววิถีชุมชน (พ.ศ. 2529-พ.ศ. 2547) และยุคการท่องเที่ยวโฮมสเตย์ (พ.ศ. 2548-พ.ศ. 2560) ซึ่งในแต่ละยุคนั้นคนกลุ่มต่าง ๆ ได้มีการอธิบายและตีความหมายของพื้นที่แตกต่างกันไป

3.2 บริบทพหุวัฒนธรรม หมายถึง พื้นที่ตำบลเกาะยอ อำเภอเมืองสงขลา จังหวัดสงขลา ที่มีกลุ่มคนท้องถิ่น และกลุ่มคนจากสามจังหวัดชายแดนใต้ (ปัตตานี ยะลา และนราธิวาส) รวมถึงชาวต่างประเทศที่เข้ามาท่องเที่ยว ทำให้พื้นที่ตำบลเกาะยอมีความหลากหลายทางวัฒนธรรม

3.3 การท่องเที่ยวในบริบทพหุวัฒนธรรม หมายถึง การที่กลุ่มคนท้องถิ่น และกลุ่มคนจากสามจังหวัดชายแดนใต้ (ปัตตานี ยะลา และนราธิวาส) รวมถึงชาวต่างประเทศเข้ามาท่องเที่ยวตำบลเกาะยอ ตั้งแต่ยุคก่อนการท่องเที่ยวในยุคการท่องเที่ยววิถีชุมชน (พ.ศ. 2529-พ.ศ. 2547) เพื่อเรียนรู้และเที่ยวชมการเกษตรแบบผสมผสาน (สวนสมรม) ชมวิถีอาชีพการทำประมงพื้นบ้าน และภูมิปัญญาการทอผ้า โดยเฉพาะยุคการท่องเที่ยวโฮมสเตย์ (พ.ศ. 2548-พ.ศ. 2560) ได้มีกลุ่มคนที่มีความหลากหลายทางวัฒนธรรมเข้ามาท่องเที่ยวมากขึ้น และมีกิจกรรมสันตนาการ มาเป็นทางเลือก สำหรับนักท่องเที่ยว

4. กลุ่มผู้ให้ข้อมูลหลัก

ผู้วิจัยคัดเลือกผู้ให้ข้อมูลหลักโดยพิจารณาจากกลุ่มผู้คนที่ดั้งเดิมที่อาศัยอยู่ในชุมชนไม่น้อยกว่าสามช่วงอายุคน ซึ่งมีความรู้เกี่ยวกับประวัติศาสตร์ชุมชนเกาะยอตั้งแต่ยุคก่อนเกิดการท่องเที่ยวในชุมชน จนกระทั่งเมื่อมีกระแสการท่องเที่ยวเข้าสู่ชุมชน กลุ่มของนักท่องเที่ยว และเจ้าหน้าที่รัฐจากหน่วยงานที่เกี่ยวข้องกับการท่องเที่ยวในชุมชน โดยผู้วิจัยได้จำแนกออกเป็นกลุ่มคน 5 กลุ่ม รวมทั้งสิ้น 35 คน ดังนี้

กลุ่มที่ 1 นักท่องเที่ยว ได้แก่ ผู้ที่เดินทางเข้ามาท่องเที่ยวโฮมสเตย์เกาะยอ จำนวน 5 คน ได้แก่ นักท่องเที่ยวชาวไทยพื้นถิ่นใต้ นักท่องเที่ยวชาวไทยเชื้อสายมลายู และนักท่องเที่ยวชาวไทยเชื้อสายจีน โดยใช้วิธีการเลือกแบบเจาะจง

กลุ่มที่ 2 คนทำโฮมสเตย์ ได้แก่ เจ้าของโฮมสเตย์เกาะยอที่ตั้งอยู่ในบ้านอ่าวทราย (หมู่ที่ 1) ตำบลเกาะยอ อำเภอเมืองสงขลา จังหวัดสงขลา จำนวน 9 คน โดยใช้วิธีการเลือกแบบสโนว์บอลล์

กลุ่มที่ 3 กลุ่มอาชีพในชุมชนเกาะยอ ได้แก่ ชาวบ้านที่อาศัยอยู่ในตำบลเกาะยอ โดยแบ่งเป็นคนสามรุ่น ประกอบด้วย รุ่นปู่ตายาย รุ่นพ่อแม่ และรุ่นลูก จำนวน 9 คน

กลุ่มที่ 4 ผู้นำที่เป็นทางการหรือไม่เป็นทางการ ได้แก่ ผู้นำหรือผู้รู้ในท้องถิ่น ตำบลเกาะยอ อำเภอเมืองสงขลา จังหวัดสงขลา จำนวน 9 คน

กลุ่มที่ 5 คือ เจ้าหน้าที่หน่วยงานภาครัฐที่เกี่ยวข้องกับการท่องเที่ยวและโฮมสเตย์ ได้แก่ เจ้าหน้าที่สำนักงานการท่องเที่ยวและกีฬาจังหวัดสงขลา เจ้าหน้าที่องค์การบริหารส่วนตำบลเกาะยอ และเจ้าหน้าที่สำนักงานเจ้าท่าภูมิภาคสาขาสงขลา จำนวน 3 คน

5. การเก็บรวบรวมข้อมูล ผู้วิจัยเก็บรวบรวมข้อมูลได้เริ่มศึกษาตั้งแต่ พ.ศ. 2558 ถึง พ.ศ. 2560 โดยเก็บรวบรวมข้อมูลสองวิธี คือ การสังเกตแบบมีส่วนร่วม (Participation Observation) การสังเกตแบบไม่มีส่วนร่วม (Non-Participation Observation) และการสัมภาษณ์แบบไม่เป็นทางการ (Informal Interview) โดยผู้วิจัยได้สัมภาษณ์ผู้ให้ข้อมูลหลักเป็นรายบุคคล และเป็นรายกลุ่ม

6. การวิเคราะห์ข้อมูล ผู้วิจัยนำข้อมูลที่ได้จากการสังเกตและสัมภาษณ์มาตรวจสอบความครบถ้วนของข้อมูลตามวัตถุประสงค์การวิจัย วิเคราะห์ สังเคราะห์ และตีความ เพื่อจัดหมวดหมู่ตามประเด็นวัตถุประสงค์การวิจัย โดยใช้กรอบแนวคิดเป็นแนวทางกำหนดประเด็นนำเสนอผลการศึกษา จากนั้นจึงเรียบเรียงผลการศึกษา นำเสนอด้วยวิธีพรรณนาวิเคราะห์ พร้อมทั้งนำเสนอภาพประกอบตามความเหมาะสม

ผลการศึกษา

ชุมชนเกาะยอมีลักษณะพื้นที่ทางกายภาพเป็นเกาะอยู่กลางทะเลสาบสงขลา มีฐานะเป็นตำบลหนึ่งตั้งอยู่ในอำเภอเมืองสงขลา จังหวัดสงขลา ประกอบด้วย 9 หมู่บ้าน ได้แก่ บ้านอ่าวทราย (หมู่ที่ 1) บ้านดิน (หมู่ที่ 2) บ้านนอก (หมู่ที่ 3) บ้านสวนทุเรียน (หมู่ที่ 4) บ้านท่าไทร (หมู่ที่ 5) บ้านนาถิน (หมู่ที่ 6) บ้านป่าโหนด (หมู่ที่ 7) บ้านท้ายเสา (หมู่ที่ 8) และบ้านสวนใหม่ (หมู่ที่ 9) จากการศึกษาพื้นที่และความหมายโฮมสเตย์เกาะยอเพื่อ การท่องเที่ยวในบริบททิวทัศน์ธรรมชาติ ปรากฏผลการวิจัยจำแนกออกเป็นสามช่วง ดังนี้

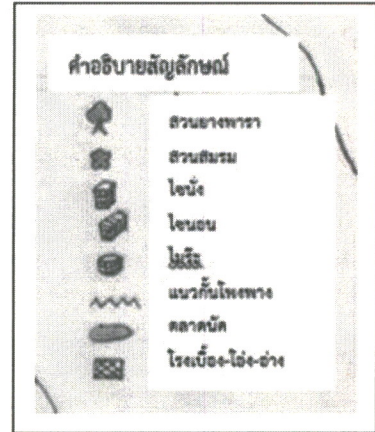
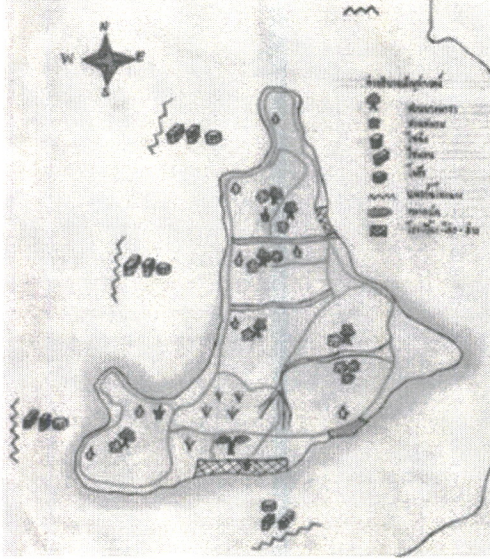
1. พื้นที่และความหมายชุมชนเกาะยอก่อนการท่องเที่ยว (ก่อน พ.ศ. 2529)

ยุคนี้จำแนกออกเป็น 2 ประเด็น คือ

1.1 ประเด็นพื้นที่และประวัติศาสตร์ของพื้นที่ชุมชนเกาะยอ

ตามคำบอกเล่าของกลุ่มผู้อาวุโสพบว่า ชุมชนเกาะยอเป็นชุมชนชาวพุทธโบราณ เริ่มปรากฏในพื้นที่ระบบนิเวศที่ราบลุ่มบ้านนาถิน แสดงถึงภูมิปัญญาในการเลือกระบบนิเวศที่ราบลุ่มเป็นที่อยู่อาศัย และพื้นที่ทำกิน โดยทำนาเพื่อยังชีพและปลูกพลูในบริเวณพื้นที่ราบใกล้บ้านเรือน ชุมชนอยู่ร่วมกันแบบพึ่งพาอาศัยกันภายใต้วัฒนธรรมชวา มีระบบความสัมพันธ์กันแบบเครือญาติ ต่อมาชุมชนได้ขยายออกไปตามพื้นที่ชายฝั่งทะเลสาบแยกเป็นสองสาย สายแรกขยายไปด้านทิศตะวันตกของเกาะ สายที่สองขยายไปตามพื้นที่ชายฝั่งตะวันออกของเกาะ

ชาวบ้านที่อาศัยอยู่ในบริเวณพื้นที่ชายฝั่งและป่าชายเลนมีวิถีอาชีพการทำประมงพื้นบ้าน บางครอบครัวทำโรงเบ็งและเืองอ่างดินเผา ส่วนคนที่มีพื้นที่ทำกินอยู่บนภูเขาวิถีอาชีพการทำสวนยางพารา บริเวณพื้นที่เนินเขาชาวบ้านมีวิถีอาชีพการเกษตรแบบผสมผสานหรือเรียกว่าการทำสวนสมรม เป็นการปลูกพืชหลากหลายชนิดรวมกัน เช่น ละมุด (สหา) จำปาตะ ขนุน และได้สืบทอดภูมิปัญญาการทอผ้าพื้นเมืองที่เรียกว่าผ้าทอเกาะยอ ผลผลิตที่ได้มุ่งเพื่อการยังชีพในครัวเรือนเป็นหลัก และผลผลิตอีกส่วนหนึ่งนำไปใช้ในการแลกเปลี่ยนเพื่อการยังชีพกับชุมชนชาวไทยพื้นถิ่นและชุมชนชาวไทยเชื้อสายมลายูที่อยู่รอบลุ่มทะเลสาบสงขลา ดังภาพที่ 2



ภาพที่ 2 แผนที่แสดงวิถีอาชีพชาวเกาะยอ ก่อน พ.ศ. 2529

ที่มา: โดยผู้วิจัยจัดทำร่วมกับกลุ่มผู้รู้ ผู้อาวุโสชาวเกาะยอ วันที่ 14 พฤษภาคม 2561

ชุมชนเกาะยอเป็นพื้นที่ทางสังคมพหุวัฒนธรรมที่สำคัญในกลุ่มทะเลสาบสงขลามาดังแต่แรกเริ่ม มีทั้งชาวไทยพื้นถิ่นได้ ชาวไทยเชื้อสายจีน และชาวไทยเชื้อสายมลายู เดินทางไปมาหาสู่กันโดยเส้นทางเรือ และทางแพขนานยนต์เท่านั้น

1.2 สิทธิในพื้นที่ การให้ความหมายพื้นที่ และบรรทัดฐานของชุมชนเกาะยอในมิติพื้นที่ มีพัฒนาการจำแนกเป็น 3 ระยะ คือ

ระยะการปักกำ : การรับรู้สิทธิในพื้นที่โดยใช้วิธีการปักกำซึ่งเป็นกระบวนการที่ชาวไทยพื้นถิ่นได้สมัยโบราณปฏิบัติสืบทอดกันมา กลุ่มผู้อาวุโสเล่าว่า บางคนนำก้อนหินใหญ่มาจับจองพื้นที่ บางคนนำไม้ยาวประมาณ 2 เมตร มาปักลงในดินแล้วบากตรงส่วนปลายของไม้เพื่อนำกิ่งไม้กำใหญ่มาเสียบไว้เป็นสัญลักษณ์จับจอง กลายเป็นการรับรองสิทธิในพื้นที่ซึ่งชาวบ้านปฏิบัติสืบทอดกันมาเป็นระบบจารีตของชุมชน ภายใต้ระบบกรรมสิทธิ์เอกชน ซึ่งชุมชนได้ใช้วิธีคิดแบบปักกำนี้จับจองพื้นที่อยู่อาศัยและพื้นที่ทำกินทั้งบนบก และพื้นที่ในทะเล

ระยะผู้นำชุมชน : การบูรณาการจารีตและกฎหมายเพื่อรับรองสิทธิและการให้ความหมายพื้นที่ ระยะนั้นนโยบายการปกครองท้องถิ่นเริ่มเข้าสู่พื้นที่ รัฐประกาศให้ทุกหมู่บ้านมีผู้ใหญ่บ้านหรือที่ชาวบ้านเรียกกันว่านายบ้าน มีบทบาทเป็นผู้นำชุมชนคอยไกล่เกลี่ยและประนีประนอมปัญหาต่าง ๆ ภายในหมู่บ้าน ทำให้เกิดระบบความสัมพันธ์เชิงอำนาจระหว่างนายบ้านและลูกบ้าน นายบ้านมีบทบาทเป็นผู้รับรองสิทธิในพื้นที่ของชาวบ้าน โดยเป็นผู้ออกหนังสือรับรองสิทธิในพื้นที่ที่มรดกสืบทอดมาจากระบบจารีต (ปักกำ) ภายใต้ระบบกรรมสิทธิ์เอกชน

ระยะรัฐ : การรับรองสิทธิและการให้ความหมายพื้นที่โดยกฎหมาย รัฐได้เข้ามามีบทบาทในการรับรองสิทธิในพื้นที่และการให้ความหมายพื้นที่ผ่านทางกฎหมายอย่างจริงจัง เกิดเป็นความสัมพันธ์

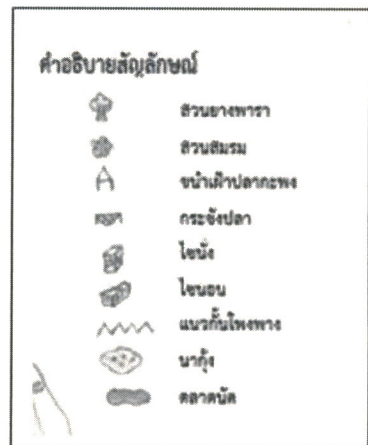
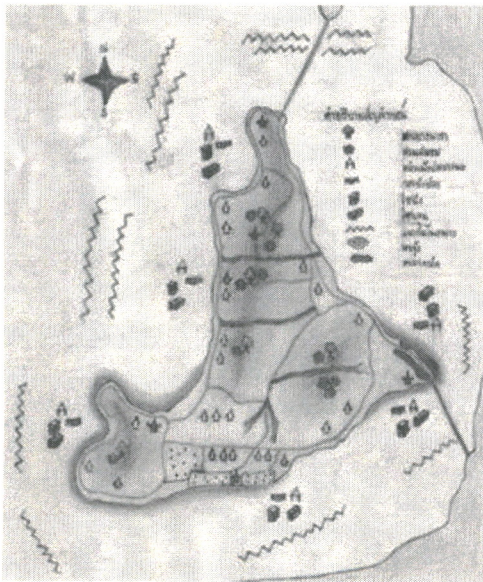
เชิงอำนาจระหว่างรัฐต่อชาวบ้าน ซึ่งนายบ้านออกหนังสือรับรองให้ นั้น จะต้องมีเอกสารรับรองสิทธิในพื้นที่ โดยรัฐด้วย จึงจะมีสิทธิในพื้นที่ตามกฎหมายภายใต้ระบบกรรมสิทธิ์เอกชน

2. พื้นที่และความหมายชุมชนเกาะยอยุคการท่องเที่ยววิถีชุมชน (พ.ศ. 2529-พ.ศ. 2547)

ยุคนี้จำแนกออกเป็น 2 ประเด็น คือ

2.1 พื้นที่และการให้ความหมายชุมชนเกาะยอในยุคการท่องเที่ยววิถีชุมชน

ยุคนั้นนโยบายพัฒนาท้องถิ่นของรัฐเข้าสู่พื้นที่ เส้นทางคมนาคมเปลี่ยนจากเส้นทางเดินเรือเป็นเส้นทางรถยนต์ผ่านสะพานติณสูลานนท์ ชุมชนเริ่มมีไฟฟ้าและน้ำประปาใช้ ตลาดนัดท่าเรือซึ่งเป็นพื้นที่ทางสังคมที่สำคัญได้หายไปเปลี่ยนเป็นตลาดนัดหน้าถนน กระแสการท่องเที่ยวเริ่มเข้าสู่ชุมชนอย่างรวดเร็ว กลุ่มนักท่องเที่ยวชาวไทยพื้นถิ่นได้ ชาวไทยเชื้อสายจีน และชาวไทยเชื้อสายมลายูเข้ามาท่องเที่ยวจำนวนมาก ชุมชนได้เริ่มปรากฏ ที่พักในลักษณะรีสอร์ท โรงแรม และร้านอาหารบริเวณชายฝั่งและเนินเขา เรือกสวนไร่นาเริ่มลดน้อยลง ต่อมาเมื่อประมาณ พ.ศ. 2531 วิถีอาชีพการทำนาได้หมดไปจากชุมชน ชาวบ้านเริ่มถมทะเลบริเวณพื้นที่ชายฝั่งและป่าชายเลน เริ่มปรากฏการแย่งชิงทรัพยากรและสิทธิการเข้าถึงทรัพยากรในพื้นที่ ความชุกชุมของสัตว์น้ำและป่าไม้ลดลง และปรากฏการใช้พื้นที่ทะเลมากขึ้น ดังปรากฏโปงพาง และไซกลางทะเลสาบจำนวนมาก รัฐได้ส่งเสริมชาวบ้านให้เลี้ยงปลาในกระชัง ซึ่งเป็นกลยุทธ์แฝงของรัฐเพื่อให้ชาวประมงพื้นบ้านลดการใช้พื้นที่ทะเลติดตั้งโปงพาง ดังภาพที่ 3



ภาพที่ 3 แผนที่แสดงวิถีอาชีพชาวเกาะยอ ยุคการท่องเที่ยวชุมชน (พ.ศ. 2529-พ.ศ. 2547)

ที่มา: โดยผู้วิจัยจัดทำร่วมกับกลุ่มผู้รู้ ผู้อาวุโสชาวเกาะยอ วันที่ 14 พฤษภาคม 2561

ชาวบ้านเริ่มมีระบบการจัดการวิถีอาชีพตนเองเป็นระบบเครือข่ายเพื่อรองรับกระแสการท่องเที่ยว วิถีชุมชน สร้างเครือข่ายเพื่อรองรับการจัดการท่องเที่ยววิถีชุมชนสองวิถี คือ 1) กลุ่มวิถีเกษตร

แบบผสมผสาน (สวนสมรม) โดยการจัดการของกลุ่มชาวบ้านที่มีวิถีอาชีพการเกษตรแบบผสมผสานหรือ
ที่การทำสวนสมรม 2) กลุ่มวิถีเล (ทะเล) โดยการจัดการของกลุ่มชาวบ้านวิถีอาชีพประมงพื้นบ้าน

2.2 สิทธิในพื้นที่ และบรรทัดฐานของชุมชนเกาะยอในยุคการท่องเที่ยววิถีชุมชน

ชุมชนยังคงเชื่อมโยงวิถีคิดแบบปึกกำลังเพื่อแสดงสิทธิในพื้นที่ทั้งบนบกและในทะเลผ่าน
การปักป่า ภายใต้ระบบกรรมสิทธิ์เอกชน ในขณะที่เดียวกันชุมชนยังคงรับรู้สิทธิในพื้นที่สาธารณะ
ภายใต้ระบบทรัพย์สินแบบเปิด ทำให้การรับรู้ความหมายพื้นที่ทะเลของชาวบ้านมีการซ้อนทับกันระหว่างระบบ
กรรมสิทธิ์เอกชนและระบบทรัพย์สินแบบเปิด ขณะเดียวกันชุมชนได้ใช้หลักจารีตประเพณีกับหลักการแบ่งปันทำ
กินภายใต้ระบบความสัมพันธ์แบบเครือญาติ ร่วมกับความสัมพันธ์ส่วนตัวในลักษณะความเป็นพวกเขาพวกเรา
ต่อมาเมื่อประมาณ พ.ศ. 2545-พ.ศ. 2548 รัฐมีนโยบายส่งเสริมให้ชาวบ้านที่เลี้ยงปลาในกระชัง ซึ่งเป็นกลวิธี
รูปแบบหนึ่งเพื่อจับจองที่ทำกินในทะเลโดยรัฐออกหนังสือรับรองสิทธิ เรียกว่า โฉนดทะเล ชุมชนรับรู้ความ
หมายและสิทธิในโฉนดทะเลแล้ว เจ้าของโฉนดทะเลย่อมมีสิทธิในพื้นที่ภายใต้ระบบกรรมสิทธิ์แบบเอกชน

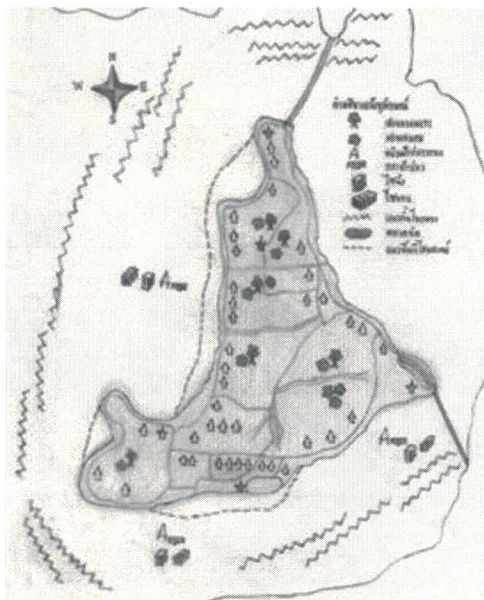
นอกจากนี้กระแสการท่องเที่ยวที่เข้าสู่พื้นที่อย่างรวดเร็วส่งผลให้ระบบนิเวศของชุมชนมีการ
เปลี่ยนแปลงของพื้นที่ทางกายภาพ ทรัพยากรเริ่มถูกทำลาย เกิดการรวมกลุ่มชาวบ้านเพื่อสร้างเครือข่ายรักษา
สิทธิในพื้นที่และสร้างความหมายของพื้นที่ไว้ให้เป็นพื้นที่สาธารณะ ภายใต้ระบบทรัพย์สินแบบเปิดในรูปแบบ
ของการอนุรักษ์ทรัพยากรธรรมชาติและป่าชายเลน

3. พื้นที่และความหมายชุมชนเกาะยอยุคการท่องเที่ยวโฮมสเตย์ (พ.ศ. 2548-พ.ศ. 2560)

ยุคนี้จำแนกออกเป็น 3 ประเด็น คือ

3.1 พื้นที่กับการเปลี่ยนแปลงในยุคการท่องเที่ยวโฮมสเตย์

ยุคนี้ชุมชนปรากฏบ้านเรือนหนาแน่นและกระจายมากขึ้น ในขณะที่พื้นที่สวนน้อยลง
คนภายนอกเข้ามาจัดการทรัพยากรในพื้นที่ เมื่อประมาณ พ.ศ. 2551 เริ่มปรากฏหมู่บ้านจัดสรร ชาวบ้านที่มีสิทธิ
ในพื้นที่ชายฝั่งทะเลตามกันมากขึ้น คนที่มีเงินทุนทำร้านอาหารตามพื้นที่ชายฝั่ง สร้างโรงแรม รีสอร์ท และ
เริ่มปรากฏโฮมสเตย์ มีข้อสังเกตว่าเมื่อระบบทุนใหม่ได้เข้าสู่พื้นที่ ทำให้ความเหนียวแน่นของความสัมพันธ์ใน
ชุมชนเริ่มเบาบางลง การใช้พื้นที่ทะเลแผ่ออกไปไกลมากขึ้น ช่วงนี้ชาวบ้านใช้วิธีสร้างเครือข่ายกับชุมชนที่อยู่ใน
ลักษณะระบบนิเวศชายฝั่งทะเลเหมือนกัน เพื่อส่งผลผลิตมาจำหน่ายในชุมชน ส่วนชาวประมงพื้นบ้านที่มีทุน
ได้ปรับวิถีอาชีพของตนเข้าสู่การจัดท่องเที่ยวโฮมสเตย์ ดังภาพที่ 4



ภาพที่ 4 แผนที่แสดงวิถีอาชีพชาวเกาะยอ ยุคการท่องเที่ยวโฮมสเตย์ (พ.ศ. 2548-พ.ศ. 2547)
ที่มา: โดยผู้วิจัยจัดทำร่วมกับกลุ่มผู้รู้ ผู้อาวุโสชาวเกาะยอ วันที่ 14 พฤษภาคม 2561

3.2 บริบทของการท่องเที่ยวโฮมสเตย์

การรับรู้ความหมายของนักท่องเที่ยว มีความหลากหลายขึ้นอยู่กับกลุ่มนักท่องเที่ยว ดังกลุ่มนักท่องเที่ยวชาวไทยเชื้อสายมลายูจากชายแดนใต้ (ปัตตานี ยะลา และนราธิวาส) รับรู้ความหมายของการท่องเที่ยวโฮมสเตย์เกาะยอว่า เป็นพื้นที่พักผ่อนที่ไม่ต้องหวาดระแวง วิตกกังวลเรื่องความปลอดภัยหรืออันตรายต่อชีวิตและทรัพย์สินจากสถานการณ์ความไม่สงบของชายแดนใต้ ส่วนกลุ่มนักท่องเที่ยวชาวไทยพื้นถิ่นใต้ ชาวไทยเชื้อสายจีน และชาวไทยเชื้อสายมลายูจากจังหวัดอื่น ๆ รับรู้ความหมายการท่องเที่ยวโฮมสเตย์ว่า เป็นการเข้ามาเพื่อพักผ่อน พักแรม สัมผัสกับเพื่อน

การรับรู้ความหมายของกลุ่มคนทำโฮมสเตย์ รับรู้ว่าการจัดการท่องเที่ยวโฮมสเตย์เกาะยอเป็นการปรับตัวเพื่อรองรับกระแสการท่องเที่ยวโดยชาวประมงพื้นบ้านได้ปรับเปลี่ยนวิถีอาชีพการทำประมงพื้นบ้านและการเลี้ยงปลาในกระชัง

3.3 สิทธิในพื้นที่ และบรรทัดฐานของชุมชนเกาะยอในยุคการท่องเที่ยวโฮมสเตย์

ยุคนี้รัฐสร้างความหมายพื้นที่ภายใต้ระบบกรรมสิทธิ์รัฐเข้มข้นขึ้น โดยผ่านการใช้กฎหมายเกี่ยวกับสิทธิและโครงการต่าง ๆ ในเชิงการอนุรักษ์ทรัพยากรธรรมชาติ ปรากฏการช่วงชิงความหมายพื้นที่ระหว่างรัฐและชุมชน กล่าวคือชุมชนสร้างความหมายพื้นที่ภายใต้ระบบกรรมสิทธิ์เอกชนโดยบูรณาการวิถีคิดแบบการปักก้ำที่ปฏิบัติเป็นจารีตเข้ามาเพื่อสร้างความหมายพื้นที่ ส่วนรัฐได้สร้างความหมายในพื้นที่ภายใต้ระบบกรรมสิทธิ์รัฐโดยผ่านทางกฎหมายและนโยบายเกี่ยวกับสิทธิในพื้นที่ ทั้งรัฐและชุมชนต่างสร้างความหมายพื้นที่และช่วงชิงความหมายพื้นที่ชายฝั่งทะเลสาบสงขลาและในพื้นที่ทะเลสาบสงขลา ทำให้สิทธิการใช้

ประโยชน์ในพื้นที่ชายฝั่งทะเลสาบสงขลาและในทะเลสาบสงขลาของชุมชนเกาะยอยังคงเป็นประเด็นถกเถียงกันต่อไป

ตารางที่ 1 สรุปประเด็นสำคัญของพื้นที่และความหมายชุมชนเกาะยอ

ช่วงเวลา	ประเด็นหลัก	ประเด็นสำคัญ
1. พื้นที่และความหมายชุมชนเกาะยอ ยุคก่อนการท่องเที่ยว (ก่อน พ.ศ. 2529)	1.1 ประเด็นพื้นที่และประวัติศาสตร์ของพื้นที่ชุมชนเกาะยอ	<ul style="list-style-type: none"> - ชุมชนเกาะยอเป็นชุมชนชาวพุทธโบราณ - ชุมชนเริ่มปรากฏในพื้นที่ระบบนิเวศที่ราบลุ่ม แสดงถึงภูมิปัญญาในการเลือกพื้นที่อยู่อาศัยและพื้นที่ทำกิน - ชุมชนอยู่ร่วมกันแบบพึ่งพาอาศัยภายใต้วัฒนธรรมชวา และ มีระบบความสัมพันธ์แบบเครือญาติ - ชุมชนขยายไปตามชายฝั่งเป็นสองสาย สายแรกขยายไปทางตะวันตกของเกาะ ส่วนสายที่สองขยายไปทางชายฝั่งตะวันออกของเกาะ - ชาวบ้านบริเวณพื้นที่ชายฝั่งและป่าชายเลนมีวิถีอาชีพประมงพื้นบ้าน ทำโรงเบ็งและโอง่างดินเผา - ชาวบ้านที่ทำกินบนภูเขามิ่วอีอาชีพการทำสวนยางพารา และบริเวณเนินเขามิ่วอีอาชีพการเกษตรแบบผสมผสานหรือทำสวนสมรม - ชาวบ้านสืบทอดภูมิปัญญาการทอผ้าที่เรียกว่าผ้าทอเกาะยอ - ผลผลิตส่วนหนึ่งเพื่อการยังชีพในครัวเรือนเป็นหลัก อีกส่วนหนึ่งนำไปแลกเปลี่ยนเพื่อยังชีพกับชุมชนรอบลุ่มทะเลสาบสงขลา - ชุมชนเป็นพื้นที่ทางสังคมวัฒนธรรมที่สำคัญในกลุ่มทะเลสาบสงขลามาดั้งแต่แรกเริ่ม ชาวไทยพื้นถิ่นได้ ชาวไทยเชื้อสายจีน และชาวไทยเชื้อสายมลายู ไปมาหาสู่กันโดยทางเรือและทางแพเท่านั้น
	1.2 สิทธิในพื้นที่ การให้ความหมายพื้นที่ และบรรทัดฐานของชุมชนเกาะยอในมิติพื้นที่	<ul style="list-style-type: none"> - ระยะเวลาการปักดำ : เป็นการรับรู้สิทธิในพื้นที่ที่ปฏิบัติสืบต่อกันมาเป็นจารีตชุมชนภายใต้ระบบกรรมสิทธิ์เอกชน - ระยะเวลาผู้นำชุมชน : การบูรณาการจารีตและกฎหมายเพื่อรับรองสิทธิและการให้ความหมายพื้นที่ นายบ้านรับรองสิทธิในพื้นที่โดยออกหนังสือรับรองสิทธิให้ลูกบ้าน ภายใต้ระบบกรรมสิทธิ์เอกชน - ระยะเวลารัฐ : การรับรองสิทธิและการให้ความหมายพื้นที่โดยกฎหมาย รัฐรับรองสิทธิและให้ความหมายพื้นที่ผ่านกฎหมายอย่างจริงจัง
2. พื้นที่และความหมายชุมชนเกาะยอ ยุคการท่องเที่ยววิถีชุมชน (พ.ศ. 2529-พ.ศ. 2547)	2.1 พื้นที่และการให้ความหมายชุมชนเกาะยอ ในยุคการท่องเที่ยววิถีชุมชน	<ul style="list-style-type: none"> - นโยบายรัฐเข้าสู่พื้นที่ เส้นทางคมนาคมเปลี่ยนจากเส้นทางเรือเป็นเส้นทางรถยนต์ผ่านสะพานติณสูลานนท์ - ชุมชนเริ่มมีไฟฟ้าและน้ำประปาใช้ ตลาดนัดท่าเรือหายไปเปลี่ยนเป็นตลาดนัดหน้าถนน - เมื่อประมาณ พ.ศ. 2531 วิถีอาชีพการทำนาหมดไปจากชุมชน - ชาวบ้านเริ่มถมทะเลบริเวณพื้นที่ชายฝั่งและป่าชายเลน - ปรากฏการณ์แย่งชิงทรัพยากรและสิทธิการเข้าถึงทรัพยากรในพื้นที่

ตารางที่ 1 (ต่อ)

ช่วงเวลา	ประเด็นหลัก	ประเด็นสำคัญ
		<ul style="list-style-type: none"> - ความซุกซมของสัตว์น้ำและป่าไม้ลดลง ปรากฏการใช้พื้นที่ทะเลมากขึ้น - รัฐส่งเสริมชาวบ้านเลี้ยงปลาในกระชัง เพื่อให้ลดการใช้โพงพาง - กระแสการท่องเที่ยวเริ่มเข้าสู่ชุมชนอย่างรวดเร็ว - กลุ่มนักท่องเที่ยวชาวไทยพื้นถิ่นได้ ชาวไทยเชื้อสายจีน และชาวไทยเชื้อสายมลายูเข้ามาท่องเที่ยวจำนวนมาก - ปรากฏรีสอร์ต โรงแรม และมีร้านอาหารบริเวณชายฝั่งและเนินเขา - ชาวบ้านมีการสร้างเครือข่ายวิถีอาชีพรองรับการท่องเที่ยววิถีชุมชน - เกิดการจัดการท่องเที่ยววิถีชุมชนสองวิถี คือ 1) กลุ่มวิถีเกษตรแบบผสมผสาน (สวนสมรม) และ 2) กลุ่มวิถีเล (ทะเล)
	<p>2.2 สิทธิในพื้นที่ และบรรทัดฐานของชุมชนเกาะยอในยุคการท่องเที่ยววิถีชุมชน</p>	<ul style="list-style-type: none"> - ชุมชนเชื่อมโยงวิถีคิดแบบปักกำแสดงสิทธิในพื้นที่ ภายใต้ระบบกรรมสิทธิ์เอกชน และรับรู้สิทธิในทะเลภายใต้ระบบทรัพย์สินแบบเปิด - การรับรู้ความหมายทะเลของชาวบ้านซ้อนทับกันระหว่างระบบกรรมสิทธิ์เอกชน และระบบทรัพย์สินแบบเปิด - ชุมชนใช้หลักจารีตผสมผสานกับหลักการแบ่งปันทำกินในทะเลภายใต้ระบบความสัมพันธ์แบบเครือญาติ ร่วมกับการใช้ความสัมพันธ์ส่วนตัว - เมื่อประมาณ พ.ศ. 2545- 2548 รัฐออกโฉนดทะเล ภายใต้ระบบกรรมสิทธิ์แบบเอกชน - ชุมชนมีการเปลี่ยนแปลงของพื้นที่ทางกายภาพ ทรัพยากรถูกทำลาย เกิดเครือข่ายชาวบ้านรักษาสิทธิและสร้างความหมายพื้นที่ ภายใต้ระบบทรัพย์สินแบบเปิด
<p>3. พื้นที่และความหมายชุมชนเกาะยอ ยุคการท่องเที่ยวโฮมสเตย์ (พ.ศ. 2548-พ.ศ. 2560)</p>	<p>3.1 พื้นที่กับการปรับเปลี่ยนในยุคการท่องเที่ยวโฮมสเตย์</p>	<ul style="list-style-type: none"> - ชุมชนปรากฏบ้านเรือนหนาแน่นและกระจายมากขึ้น ในขณะที่พื้นที่ส่วนน้อยลง คนภายนอกเริ่มเข้ามาจัดการทรัพยากรในพื้นที่ - เมื่อประมาณ พ.ศ. 2551 เริ่มปรากฏหมู่บ้านจัดสรรในชุมชน ชาวบ้านเริ่มถมทะเลตามกันมากขึ้น และเริ่มปรากฏโฮมสเตย์ - ระบบทุนใหม่เข้าสู่พื้นที่ ส่งผลให้ความเหนียวแน่นของความสัมพันธ์ในชุมชนเริ่มเบาบางลง - ปรากฏการใช้พื้นที่ทะเลแผ่ออกไปไกลมากขึ้น - ชาวประมงปรับตัวแก้ปัญหาสัตว์น้ำลด โดยสร้างเครือข่ายกับชุมชนในระบบนิเวศชายฝั่งทะเล และจัดการท่องเที่ยวโฮมสเตย์

ตารางที่ 1 (ต่อ)

ช่วงเวลา	ประเด็นหลัก	ประเด็นสำคัญ
	3.2 บริบทของการท่องเที่ยว โฮมสเตย์	- การรับรู้ความหมายของนักท่องเที่ยว ขึ้นอยู่กับกลุ่มนักท่องเที่ยว - การรับรู้ความหมายของกลุ่มคนทำโฮมสเตย์ เป็นการปรับตัวเพื่อ รองรับกระแสการท่องเที่ยวของชาวประมงพื้นบ้าน
	3.3 สิทธิในพื้นที่ และ บรรทัดฐานของชุมชน เกาะยอในยุค การท่องเที่ยวโฮมสเตย์	- รัฐสร้างความหมายพื้นที่ภายใต้ระบบกรรมสิทธิ์รัฐอย่างเข้มข้น - ปราบปรามการฉกชิงความหมายพื้นที่ระหว่างรัฐและชุมชน - ชุมชนบูรณาการวิถีคิดการปักกำเป็นจารีตเพื่อสร้างความหมาย พื้นที่ - สิทธิในพื้นที่ชายฝั่งและในทะเลสาบสงขลายังคงเป็นประเด็น ถกเถียง

อภิปรายผล

ข้อค้นพบสำคัญจากผลการวิจัยเรื่องพื้นที่และความหมายโฮมสเตย์เพื่อการท่องเที่ยวในบริบท
พหุวัฒนธรรม เมื่อวิเคราะห์ปรากฏการณ์ทางสังคมและปฏิสัมพันธ์ของผู้คนในพื้นที่ พบว่า

1. ชุมชนเกาะยอกับการรักษาวิถีอาชีพที่เป็นอัตลักษณ์

ชุมชนเกาะยอยังคงรักษาวิถีอาชีพหลักซึ่งเป็นอัตลักษณ์ชุมชนให้คงอยู่ได้ นั่นคือ การทำประมง
พื้นบ้าน การทำเกษตรแบบผสมผสาน (สวนสมรม) และภูมิปัญญาการทอผ้า ซึ่งสืบทอดมาตั้งแต่ยุคก่อน
การท่องเที่ยว (ก่อน พ.ศ. 2529) ยุคการท่องเที่ยววิถีชุมชน (พ.ศ. 2529-พ.ศ. 2547) และยุคการท่องเที่ยว
โฮมสเตย์ (พ.ศ. 2547-พ.ศ. 2560) ภายใต้การเปลี่ยนแปลงของพื้นที่และการให้ความหมายพื้นที่แตกต่างกันไป
แต่ละยุค และกระแสการท่องเที่ยวที่เข้าสู่พื้นที่ ชุมชนมีกระบวนการปรับตัวรองรับกระแสการท่องเที่ยว โดย
ยังคงรักษาวิถีอาชีพหลักซึ่งเป็นอัตลักษณ์ชุมชนให้คงอยู่ ดังยุคการท่องเที่ยววิถีชุมชน (พ.ศ. 2529-พ.ศ. 2547)
เชื่อมโยงวิถีอาชีพหลักของชุมชนและภูมิปัญญาท้องถิ่น มีการรวมกลุ่มวิถีอาชีพแสดงถึงความเข้มแข็งของชุมชน
ในการสร้างเครือข่ายจัดการท่องเที่ยวสองวิถี คือ การท่องเที่ยววิถีเกษตรแบบผสมผสาน โดยกลุ่มชาว
สวนสมรม และการท่องเที่ยว วิถีเล (ทะเล) โดยกลุ่มชาวประมงพื้นบ้าน ต่อมาเมื่อเข้าสู่ยุคการท่องเที่ยว
โฮมสเตย์ ชุมชนยังคงมีการจัดการท่องเที่ยวเชื่อมโยงวิถีอาชีพหลักซึ่งเป็นอัตลักษณ์ชุมชนเพื่อจัดรูปแบบ
กิจกรรมการท่องเที่ยว ซึ่งเป็นการเปิดรับวัฒนธรรม ค่านิยม เทคโนโลยีต่าง ๆ ของสังคมเมืองเข้าสู่พื้นที่

2. ชุมชนเกาะยอรวมกลุ่มกันภายใต้ระบบความสัมพันธ์แบบเครือญาติ

ชุมชนเกาะยอเริ่มปรากฏการรวมกลุ่มกันภายใต้ระบบความสัมพันธ์แบบเครือญาติ มาตั้งแต่ยุค
ก่อนการท่องเที่ยว (ก่อน พ.ศ. 2529) และสืบทอดวิถีอาชีพมาตั้งแต่คนรุ่นปู่ตายาย ต่อมาเมื่อกระแส
การท่องเที่ยวเข้าสู่พื้นที่ ชุมชนเกาะยอเริ่มเข้าสู่ยุคการท่องเที่ยววิถีชุมชน (พ.ศ. 2529-พ.ศ. 2547) ชุมชนได้
ปรับตัวรองรับการท่องเที่ยว โดยรวมกลุ่มวิถีอาชีพภายใต้พื้นฐานของระบบความสัมพันธ์แบบเครือญาติ จัดการ
ท่องเที่ยวในวิถีการเกษตรแบบผสมผสาน (สวนสมรม) และวิถีเล (ทะเล) กระทั่งเข้าสู่ยุคการท่องเที่ยวโฮมสเตย์
(พ.ศ. 2548-พ.ศ. 2560) กลุ่มชาวบ้านที่สืบทอดวิถีอาชีพการทำประมงพื้นบ้านได้ปรับเปลี่ยนวิถีอาชีพของตน

และเริ่มชักชวนเครือข่ายสมาชิกมาทำโหมสเตอร์รองรับกระแสการท่องเที่ยวโฮมสเตย์ เกิดเครือข่ายกลุ่มคนทำโฮมสเตย์ภายใต้ระบบความสัมพันธ์แบบเครือข่าย

3. ปักกำ : ระบบกรรมสิทธิ์แบบจารีตเป็นรากฐานของระบบกรรมสิทธิ์สมัยใหม่

ชุมชนเกาะยอตั้งแต่ยุคก่อนการท่องเที่ยว (ก่อน พ.ศ. 2529) ยุคการท่องเที่ยววิถีชุมชน (พ.ศ. 2529-พ.ศ. 2547) และยุคการท่องเที่ยวโฮมสเตย์ (พ.ศ. 2548-พ.ศ. 2560) มีรากฐานการรับรู้สิทธิในพื้นที่และการให้ความหมายพื้นที่บนบก ชายฝั่ง และทะเล โดยการปักกำภายใต้ระบบกรรมสิทธิ์เอกชน สืบทอดมาตั้งแต่คนรุ่นปู่ตายายเป็นระบบจารีตของชุมชน ต่อมาเมื่อการรับรู้สิทธิในพื้นที่ของชุมชนมีพัฒนาการไปตามนโยบายรัฐด้านการปกครองท้องถิ่น รัฐได้ประกาศให้ทุกหมู่บ้านต้องมีผู้ใหญ่บ้านเป็นผู้นำชุมชน ส่งผลให้ผู้นำชุมชนเข้ามามีบทบาทในการรับรองสิทธิในพื้นที่ของลูกบ้าน โดยชุมชนได้เชื่อมโยงระบบจารีตหรือการปักกำมาบูรณาการในการรับรองสิทธิและให้ความหมายพื้นที่ภายใต้ระบบกรรมสิทธิ์เอกชน ต่อมาเมื่อรัฐเข้ามามีบทบาทในการรับรองสิทธิในพื้นที่ โดยรัฐได้ใช้อำนาจผ่านกฎหมายเป็นเครื่องมือรับรองสิทธิและให้ความหมายพื้นที่อย่างเข้มงวดภายใต้ระบบกรรมสิทธิ์รัฐ ชุมชนยังคงมีรากฐานการรับรู้สิทธิและให้ความหมายพื้นที่ชายฝั่งและทะเลจากระบบจารีต และรับรู้ว่าสิทธิในพื้นที่นั้นเป็นมรดกที่สืบทอดกรรมสิทธิ์ได้ ทำให้การรับรู้สิทธิและความหมายพื้นที่ชายฝั่งและทะเลซ้อนทับกันอยู่ระหว่างระบบกรรมสิทธิ์เอกชน ระบบกรรมสิทธิ์รัฐ และระบบทรัพย์สินแบบเปิด

ข้อเสนอแนะ

ข้อเสนอแนะในการนำผลการวิจัยไปใช้

งานวิจัยเรื่องพื้นที่และความหมายโฮมสเตย์เกาะยอเพื่อการท่องเที่ยวในบริบทวัฒนธรรม เป็นการศึกษาพื้นที่และการให้ความหมายพื้นที่ ท่ามกลางกระแสการท่องเที่ยวของกลุ่มคนหลากหลายทางวัฒนธรรมที่หลั่งไหลเข้าสู่ชุมชน ผลการวิจัยสามารถนำไปใช้โดยหน่วยงานรัฐในฐานะผู้กำหนดแผนพัฒนาส่งเสริมการท่องเที่ยว การอนุรักษ์ภูมิปัญญาท้องถิ่น และการเพิ่มมูลค่าให้กับภูมิปัญญาท้องถิ่น ภาคเอกชนสามารถนำไปใช้ประโยชน์ในฐานะผู้ประกอบการจัดการท่องเที่ยว และชุมชนสามารถนำไปใช้ประโยชน์ในการสร้างเครือข่ายจัดการท่องเที่ยววิถีชุมชน เพื่อการอนุรักษ์สิ่งแวดล้อมและทรัพยากร และรักษาอัตลักษณ์ชุมชน และกลุ่มนักท่องเที่ยวได้สัมผัสธรรมชาติไปพร้อมกับเรียนรู้วิถีชุมชน

ข้อเสนอแนะเชิงนโยบาย

องค์ความรู้ที่ได้รับจากงานวิจัยชิ้นนี้ หน่วยงานภาครัฐที่เกี่ยวข้องสามารถนำไปประยุกต์ให้เกิดประโยชน์ในมิติต่าง ๆ เช่น

มิติการท่องเที่ยว กระทรวงการท่องเที่ยวและกีฬา สามารถนำไปประยุกต์เป็นแนวทางวางแผนกำหนดกรอบนโยบายการพัฒนาและส่งเสริมการท่องเที่ยวให้สอดคล้องกับบริบทของพื้นที่และมิติเวลา

มิติการมีส่วนร่วมของชุมชนในการอนุรักษ์ทรัพยากรธรรมชาติ กระทรวงทรัพยากรธรรมชาติและสิ่งแวดล้อม สามารถนำไปประยุกต์เป็นแนวทางวางแผนกำหนดกรอบนโยบายการส่งเสริมชุมชนให้มีส่วนร่วมในการอนุรักษ์ทรัพยากรธรรมชาติ

มิติวัฒนธรรม กระทรวงวัฒนธรรม สามารถนำไปประยุกต์เป็นแนวทางวางแผนกำหนดกรอบนโยบาย

การส่งเสริมวิถีชุมชนที่มีความหลากหลายทางวัฒนธรรมให้สามารถอยู่ร่วมกัน

ข้อเสนอแนะสำหรับการวิจัยครั้งต่อไป

ควรศึกษาพื้นที่และการให้ความหมายพื้นที่แหล่งท่องเที่ยวในบริบทพหุวัฒนธรรมแหล่งอื่น ๆ ในเชิงเปรียบเทียบว่ามี การเปลี่ยนแปลงของพื้นที่แตกต่างกันหรือไม่ อย่างไร และชุมชนรับรู้ความหมายพื้นที่ท่องเที่ยวแตกต่างกันหรือไม่ อย่างไร เหตุที่นำเสนอให้มีการวิจัยดังกล่าว เนื่องจากบริบทด้านพื้นที่และวิถีชุมชนย่อมมีความแตกต่างและเปลี่ยนแปลงไปตามมิติเวลา โดยจะส่งผลกระทบต่อ การกำหนดกรอบแผนและนโยบายของทุกภาคส่วนที่เกี่ยวข้อง ทำให้การรับรู้ความหมายพื้นที่ที่มีความแตกต่างกัน

เอกสารอ้างอิง

- กรวรรณ สังขกร. (2552). แนวคิดเศรษฐกิจพอเพียงกับการท่องเที่ยวชุมชน. เชียงใหม่: ลีออคอินดีไซน์เวิร์ค.
- จากรวรรณ ขำเพชร. (2555). พื้นที่เมืองและชีวิตของคนในซอยควาบอย. ดุษฎีนิพนธ์ศิลปศาสตรดุษฎีบัณฑิต สาขาวิชาศิลปวัฒนธรรมวิจัย คณะศิลปกรรมศาสตร์ มหาวิทยาลัยศรีนครินทรวิโรฒ.
- ชูพินิจ เกษมณี. (2555). ความหลากหลายทางวัฒนธรรมในสังคมพหุลักษณะ. กรุงเทพฯ: กระทรวงวัฒนธรรม. บัณฑิตวิทยาลัย จุฬาลงกรณ์มหาวิทยาลัย. (2554). ชุมชนพลวัต. กรุงเทพฯ: ดี.เค.ปริ้นติ้งเวิลด์.
- ภัทรพงศ์ คงวิจิตร. (2543). พื้นที่และความหมายของการท่องเที่ยวในเมืองหลวงพระบาง. วิทยานิพนธ์สังคมวิทยาและมานุษยวิทยา มหาวิทยาลัยมหาบัณฑิต สาขาวิชามานุษยวิทยา คณะสังคมวิทยาและมานุษยวิทยา มหาวิทยาลัยธรรมศาสตร์.
- มธุรส ปราบโพรี. (2550). โสมสแต่ย์กับการจัดการ. วารสารราชภัฏเพชรบุรี, 11 (2): 36-40.
- ร.แลงการ์ด. (2483). ประวัติศาสตร์กฎหมายไทย. กรุงเทพฯ: มหาวิทยาลัยธรรมศาสตร์.
- สถาบันทักษิณคดีศึกษา มหาวิทยาลัยศรีนครินทรวิโรฒ. (2529). สารานุกรมวัฒนธรรมภาคใต้ พ.ศ. 2529. กรุงเทพฯ: อมรินทร์การพิมพ์.
- ศรัณญา วรากุลวิทย์. (2558). อุตสาหกรรมการท่องเที่ยว. กรุงเทพฯ: แว่ววาว พริ้นติ้ง.
- อองรี เลอแอฟวอร์. (2534). The Production of Space. แมตซาซูเซตส์. สหรัฐอเมริกา: แบลคเวลล์.
- โอปอล์ ประภาวดี. (2547). ร้านน้ำชา : พื้นที่ที่มีความหมายของคนเมืองนครศรีธรรมราช. วิทยานิพนธ์ศิลปศาสตรมหาบัณฑิต สาขาวิชามานุษยวิทยา คณะโบราณคดี มหาวิทยาลัยศิลปากร.

Translated Thai References

- Graduate School Chulalongkorn University. (2011). *Dynamic Community*. Bangkok: D. K. Printing World. (In Thai)
- Institute for Southern Thai Studies, Srinakharinwirot University. (1986). *Southern Cultural encyclopedia 1986*. Bangkok: Amarin Printing. (In Thai)

- Kadmanee, C. (2012). **Cultural Diversity in a multicultural society**. Bangkok: Ministry of Culture. (In Thai)
- Khumphet, J. (2012). **Urban area and the lives of people in Cowboy Soi**. Doctoral of Art (Arts and Culture Research), Srinakharinwirot University. (In Thai)
- Kongwijit, P. (2000). **Areas and meaning of tourism in Luang Prabang**. Master of Sociology and Anthropology, Department of Anthropology, Thammasat University. (In Thai)
- Lefebvre, H. (1991). **The Production of Space** (Translated by Donald Nicholson-Smith). Massachusetts: Blackwell. (In Thai)
- Robert, L. (1940). **Thai Law History**. Bangkok: Thammasat University. (In Thai)
- Prabpairee, M. (2012). Homestay and management. **Journal of Phetchaburi Rajabhat University**, 11 (2): 36-40. (In Thai)
- Prapawadee, O. (2004). **The meaningful urban areas in Nakhon Si Thammarat**. Master of Arts, Department of Anthropology, Silpakorn University. (In Thai)
- Sungkhakorn, K. (2009). **The concept of sufficiency economy and community tourism**. Chiang Mai: Lock in Design Work. (In Thai)
- Warakulwit S. (2015). **Tourism industry**. Bangkok: Wawwow Printing. (In Thai)

คณะผู้เขียน

นางสาวกรประพัทธ์ร์ เขียวหอม

คณะมนุษยศาสตร์และสังคมศาสตร์ มหาวิทยาลัยทักษิณ

เลขที่ 140 หมู่ที่ 4 ตำบลเขารูปช้าง ตำบลเขารูปช้าง อำเภอเมืองสงขลา จังหวัดสงขลา 90000

e-mail: kornprapat@gmail.com

รองศาสตราจารย์ ดร. อนุพงษ์ จิตรนิรัตน์

คณะมนุษยศาสตร์และสังคมศาสตร์ มหาวิทยาลัยทักษิณ

เลขที่ 140 หมู่ที่ 4 ตำบลเขารูปช้าง ตำบลเขารูปช้าง อำเภอเมืองสงขลา จังหวัดสงขลา 90000

รองศาสตราจารย์ ดร. พรพันธุ์ เขมคุณาศัย

คณะมนุษยศาสตร์และสังคมศาสตร์ มหาวิทยาลัยทักษิณ

เลขที่ 140 หมู่ที่ 4 ตำบลเขารูปช้าง ตำบลเขารูปช้าง อำเภอเมืองสงขลา จังหวัดสงขลา 90000

ดร. สมิตร์ชาติ พุมมา

คณะมนุษยศาสตร์และสังคมศาสตร์ มหาวิทยาลัยทักษิณ

เลขที่ 140 หมู่ที่ 4 ตำบลเขารูปช้าง ตำบลเขารูปช้าง อำเภอเมืองสงขลา จังหวัดสงขลา 90000