

กระบวนการสืบทอดศิลปะการแสดงพื้นบ้านลิเกเขมร จังหวัดสุรินทร์

INHERITANCE PROCESS OF LI-KE KHMER FOLK  
ART PERFORMANCE SURIN PROVINCE

ศรัณยพัทธ์ ศรีเพ็ญ  
Sarunyaput Sripen

อาจารย์พิเศษ, ผู้ช่วยศาสตราจารย์ คณะมนุษยศาสตร์และสังคมศาสตร์ มหาวิทยาลัยราชภัฏสุรินทร์  
Special instructor, Faculty of Humanities and Social Sciences, Surin Rajabhat University  
E-mail: toom\_sripen@outlook.com

Received: October 3, 2019  
Revised: June 5, 2020  
Accepted: June 8, 2020

บทคัดย่อ

การวิจัยครั้งนี้ มีวัตถุประสงค์ 1) เพื่อศึกษาสภาพปัจจุบันของศิลปะการแสดงพื้นบ้านลิเกเขมร จังหวัดสุรินทร์ 2) เพื่อศึกษาองค์ประกอบของศิลปะการแสดงพื้นบ้านลิเกเขมร จังหวัดสุรินทร์ 3) เพื่อศึกษากระบวนการสืบทอดศิลปะการแสดงพื้นบ้านลิเกเขมร จังหวัดสุรินทร์ กลุ่มตัวอย่าง 200 คน คือ ผู้รู้ ผู้ปฏิบัติ ผู้ให้ข้อมูลทั่วไป ได้มาโดยการเลือกแบบเจาะจง การเก็บรวบรวมข้อมูลด้วยการสำรวจเบื้องต้น สัมภาษณ์ สังเกต ตรวจสอบข้อมูลแล้วนำเสนอผลการวิจัยแบบพรรณนาวิเคราะห์

ผลการวิจัยพบว่า 1) สภาพปัจจุบันของศิลปะการแสดงพื้นบ้านลิเกเขมร จังหวัดสุรินทร์ มีคณะลิเกเขมรที่ทำการแสดงแบบดั้งเดิมแทบจะสูญหายไปหมดแล้ว เหลือเพียง 2 คณะ ชื่อ คณะโคกหมบ้นเทิงศิลป์ และคณะเสกสุนทรศิลป์ ปัจจุบันผู้แสดงมีจำนวนลดลง ประกอบกับค่านิยมของประชาชนก็น้อยลงด้วย ลักษณะการแสดงได้ปรับเปลี่ยนไป โดยเลียนแบบการแสดงลิเกภาคกลาง 2) องค์ประกอบของศิลปะการแสดงพื้นบ้านลิเกเขมร จังหวัดสุรินทร์ พบว่า ผู้แสดงแต่งกายง่าย ๆ แบบชีวิตประจำวัน สวมกรองคอที่มีลูกปัดร้อยเป็นเส้นห้อยลงมา เครื่องประดับศีรษะคล้ายเทริดและประดับด้วยดอกไม้ ทำการรำกรำบ่าท่าง่าย ๆ ไม่นิยมเคลื่อนตัวไปที่อื่น ร้องและเจรจาเอง เครื่องดนตรี คือ ซอฮู้ ปี่ใน กลองรำมะนา กลองยี่น และอาจจะเพิ่มฉิ่งฉาบ ฉากเป็นรูปภาพห้องพระโรง เวทีจะยกพื้นเวทีจากพื้นดินขึ้นสูงประมาณ 1 เมตร 3) กระบวนการสืบทอดศิลปะการแสดงพื้นบ้านลิเกเขมร จังหวัดสุรินทร์ พบว่า สืบทอดด้วยวิธี บรรจุนือฮาภิเษมไว้เป็นหลักสูตรอุดมศึกษา จัดอบรมสอนลิเกเขมรตามท้องถิ่น จัดทำหนังสือเกี่ยวกับการแสดงลิเกเขมร นำความรู้มาสู่บทเพลงที่สร้างสรรค์เป็นชุดการแสดง ชื่อว่า “เรื่อมลิเกเขมร” จัดทำเป็นแผ่นวีดิทัศน์ ประชาสัมพันธ์ทางโทรทัศน์และวิทยุ นับว่าเป็นกระบวนการสืบทอดศิลปะการแสดงพื้นบ้านลิเกเขมร จังหวัดสุรินทร์

## คำสำคัญ

กระบวนการสืบทอด ศิลปะการแสดงพื้นบ้าน ลิเกเขมร

## ABSTRACT

The objectives of this research were 1) to study the current state of Li-Ke Khmer folk art performance Surin Province, 2) to study the composition of Li-Ke Khmer folk art performance Surin Province, and 3) to study Inheritance process of Li-Ke Khmer folk art performance Surin Province. The sample group 200 people. Include, key informants, practitioners, general informants. Which obtained by purposive sampling. Data collection with a preliminary basic survey, interview, and observation. Check information then presenting the research results descriptive analysis.

The research found that: 1) Current state of Li-Ke Khmer folk art performance Surin Province. There is a Li-ke Khmer group performing traditional performances which is almost all gone only 2 groups left name Coketombantheinsilp and Seksunthomsilp. Currently, the number of actors has decreased. In addition, the popularity of the people also decreased. The acting style has been changed by imitating the performance of the central Li-Ke. 2) Composition of Li-Ke Khmer folk art performances Surin Province. Found that. The actors dress easily in daily life. Wearing a neck straps with beads hanging in a strand. Head ornaments resemble to Therid and decorated with flowers. Dance is a simple dance. Not popular to move to other places. Sing and negotiate yourself. Musical instruments include Seo Wu, Bagpipes In, Tambourine drum, Drum stand, and Cymbals. The scene is a picture throne room. The stage will raise the stage from the ground about 1 meter high. 3) Inheritance process of Li-Ke Khmer folk art performance Surin Province. Found that. Interited by method. Packing content the Li-ke Khmer in higher education course. Organnize local Li-ke Khmer training. Make a book about the Li-ke Khmer. Bring knowledge to songs that are creative as a performance set called “Reum Li-ke Khmer” Prepared into a video disc. Public relation on television and radio. Considered as inheritance process of Li-Ke Khmer folk art performance Surin Province.

## Keywords

Inheritance Process, Folk Art Performance, Li-ke Khmer

## ความสำคัญของปัญหา

ลิเกเขมรเป็นการแสดงที่เกิดขึ้นมาตั้งแต่สมัยโบราณ จนมีผู้เรียกกันว่า “ลิเกเขมรโบราณ” ซึ่งบรรพบุรุษได้สืบทอดมา โดยการถ่ายทอดต่อกันมาจากคนรุ่นหนึ่งไปสู่คนอีกรุ่นหนึ่งเป็น

เวลาอันยาวนาน ในการที่ได้มีการสืบทอดกันมาช้านานดังกล่าว แสดงให้เห็นถึงว่าลิเกเขมรในจังหวัด สุรินทร์ต้องมีความสำคัญต่อวิถีชีวิตของประชาชนในจังหวัดสุรินทร์อย่างแน่นอน ซึ่งเหตุหนึ่งนั้นเป็น เพราะว่ามี บรรพบุรุษท่านได้สอดแทรกเนื้อหาสาระอันเป็นประโยชน์ต่อประชาชนทุกหมู่เหล่าเอาไว้ ในการแสดง ไม่ว่าจะเพศชาย เพศหญิง หรือคนในวัยเด็ก วัยหนุ่มสาว วัยกลางคน ตลอดจนวัยชรา ล้วนแต่สอนคติในเรื่องการดำรงชีวิตให้รู้ถึงผลของการทำความดี ผลของการทำความชั่ว ตามหลักของ พระพุทธศาสนาที่ว่าให้ทำความดี ละเว้นความชั่ว ทำจิตใจให้ผ่องใส สิ่งต่าง ๆ เหล่านี้มักจะแฝงไว้ใน การแสดงลิเกเขมรทั้งสิ้น และยังนับว่าเป็นศิลปะการแสดงพื้นบ้านหรือนาฏศิลป์พื้นบ้าน เพราะว่าเป็น การเคลื่อนไหวส่วนต่าง ๆ ของร่างกาย โดยให้มีท่วงทีลีลางดงามตามลักษณะเฉพาะของแต่ละท้องถิ่น นอกจากนี้ยังมีดนตรีพื้นบ้านบรรเลงเพลง มีการขับร้องด้วยภาษาตามท้องถิ่นนั้นประกอบการแสดง และได้ถ่ายทอดสืบทอดกันมาช้านานแล้ว คำว่า “ศิลปะพื้นบ้าน” หมายถึง ศิลปะแขนงต่าง ๆ เช่น วรรณกรรม สถาปัตยกรรม ประติมากรรม จิตรกรรม นาฏศิลป์ หัตถกรรม ที่ชาวบ้านได้สร้างสรรค์ขึ้น จากการเรียนรู้และฝึกปรือในครอบครัวหรือในหมู่บ้าน เป็นงานสร้างสรรค์ของสังคมชาวบ้าน และได้ พัฒนาปรับปรุงอย่างต่อเนื่องกันมาหลายชั่วคน (Royal Academy, 2013) ศิลปะพื้นบ้านนั้นก็มีกำเนิด มาแต่ดั้งเดิมที่เกี่ยวข้องกับกิจกรรมต่าง ๆ ซึ่งมีความผูกพันกับชีวิตมนุษย์ แสดงถึงความเป็นอยู่ รวมถึงการทำมาหากินตามวิถีชีวิตจริงของคนในชนบท ต่อจากนั้นจึงค่อย ๆ พัฒนาเป็นเรื่องราวที่ได้ เลียนแบบหรือจำลองเหตุการณ์ในชีวิตจริง ด้วยวิธีการอาศัยสิ่งแวดล้อมเป็นพื้นฐาน และขยายออกไปสู่ท้องถิ่นใกล้เคียงที่คล้ายคลึงกันทำให้เข้าใจกันทางอาชีพ ขนบธรรมเนียม ประเพณี และความเชื่อ ทางศาสนา เป็นการถ่ายทอดด้วยการสังเกต การจดจำ การเลียนแบบ และการบอกเล่า โดยไม่ได้มีการจดบันทึกไว้เป็นลายลักษณ์อักษร การแสดงมีความเรียบง่ายและมีเอกลักษณ์ที่เด่นชัดตามรูปแบบ ของลักษณะลีลาการเคลื่อนไหว ผู้ที่พอรำรำนั้นมีความอิสระในการที่จะปรับเปลี่ยนท่วงทีลีลาของ การเคลื่อนไหวได้ เพื่อให้สอดคล้องกับท่วงทำนองเพลงพื้นบ้าน ความเชื่อถือตามธรรมเนียมประเพณี อันเป็นพฤติกรรมที่แสดงออก เพื่อสนองความต้องการของคนในสังคม จนเป็นที่ยอมรับว่าตนเองนั้นมีส่วนเป็นเจ้าของที่ ทำให้เกิดลักษณะเฉพาะของวัฒนธรรมท้องถิ่นขึ้น โดยไม่มีท่าแม่บทเป็นแบบแผน อย่างเหมือนของราชสำนัก เพราะเกิดมาจากภูมิปัญญาชาวบ้านที่ได้สร้างสรรค์ขึ้น ทั้งนี้เสียงที่จะ บ่งบอกถึงสำเนียงในท้องถิ่น ทำให้ได้รับเข้าใจโดยทั่วกันในศิลปะการแสดงพื้นบ้านแต่ละท้องถิ่น (Pongsapitch, 1997) การแสดงลิเกเขมรนับว่าเป็นศิลปะการแสดงบ้านพื้นบ้าน เพราะเกิดขึ้นจาก ภูมิปัญญาชาวบ้านที่บรรพบุรุษได้สร้างสรรค์ขึ้น และสืบทอดกันมาจนถึงทุกวันนี้ ปัจจุบันประเทศไทย เรามีเทคโนโลยีทางด้านความบันเทิงมากมายหลายชนิด ซึ่งจังหวัดสุรินทร์เป็นจังหวัดหนึ่งที่ได้รับ ผลกระทบอย่างมาก เพราะเยาวชนรุ่นใหม่หันไปสนใจเทคโนโลยีทางด้านความบันเทิงมากกว่า ความบันเทิงที่มีแต่โบราณ ดังเช่น ลิเกเขมร ซึ่งมีอุปสรรคต่อการรับงานแสดง และขณะนี้สถานการณ์ ของผู้ที่สืบทอดการแสดงลิเกเขมร ส่วนใหญ่มักจะมีอายุมาก และจำนวนก็น้อยลงมากแล้ว ผู้วิจัยได้ เล็งเห็นถึงคุณค่าตลอดถึงความสำคัญของลิเกเขมร เนื่องจากว่าลิเกเขมรได้นำเรื่องราวเกี่ยวข้องกับ เหตุการณ์ต่าง ๆ ที่เกิดขึ้นอยู่ในสังคมมาแสดง ไม่ว่าจะเกิดขึ้นกับบุคคล ครอบครัว หรือประเทศชาติ สะท้อนให้เห็นถึงสภาพของความเป็นอยู่ร่วมกันในสังคมอย่างมีสันติสุข การช่วยเหลือเกื้อกูลกัน การประกอบอาชีพ ขนบธรรมเนียมประเพณี และความสุขที่เกิดจากสถาบันครอบครัว ความรักของ พ่อ แม่ ลูก มีให้ซึ่งกันและกัน ความสุขความอบอุ่นที่มีภายในครอบครัว ถึงแม้ว่าบางเรื่องที่น่ามา

แสดงนั้นอาจจะแสดงออกถึงความบาดหมาง ปัญหาภายในครอบครัว ก็จะแก้ไขปัญหาดังกล่าวด้วยเหตุผล ทำให้ตอนจบของเรื่องจบด้วยความเข้าใจกัน เรื่องราวต่าง ๆ ที่แสดงนั้น ได้มาจากการแสดงลิเกเขมรแทบทั้งสิ้น นับเป็นภูมิปัญญาของบรรพบุรุษที่ดี โดยให้แนวคิดในการอบรมบ่มนิสัยให้คนเป็นคนดีอยู่ในศีลธรรม ทำให้คนในสังคมนั้นอยู่ร่วมกันด้วยความสงบมีความสุข จึงควรสืบทอดศิลปะการแสดงพื้นบ้านลิเกเขมรนี้ไว้ต่อไป โดยเฉพาะจังหวัดสุรินทร์เป็นจังหวัดที่ปรากฏให้เห็นว่า ยังมีคณะลิเกเขมรแบบดั้งเดิมอยู่บ้าง ซึ่งการแสดงลิเกเขมรนี้มีความสำคัญและเป็นประโยชน์ต่อการศึกษาวิจัยอย่างยิ่ง

จากข้อมูลข้างต้นดังกล่าว สะท้อนให้เห็นถึงความจำเป็นอย่างเร่งด่วนที่ต้องทำการศึกษา เพราะเหตุว่าในขณะนี้ผู้สืบทอดศิลปะการแสดงพื้นบ้านลิเกเขมรนั้นเหลือน้อยเต็มทน บรรพบุรุษที่ได้สืบทอดหลายท่านส่วนใหญ่มีอายุมาก ทำให้ท่านไม่สามารถแสดงได้อีกต่อไป จนต้องยุติการแสดงลง และบางท่านก็ได้เสียชีวิตไปแล้ว นอกจากนี้สภาพปัจจุบันของศิลปะการแสดงพื้นบ้านลิเกเขมรชนิดนี้ได้ปรับเปลี่ยนไปตามกระแสความนิยมของสังคม ตลอดจนผู้ว่าจ้างทำการแสดงก็น้อยลงมากจนแทบจะไม่มีผู้ว่าจ้างแสดงเลย ทำให้คณะลิเกเขมรหลายคณะจำเป็นต้องปิดคณะการแสดงลง ซึ่งเป็นที่น่าเสียดายอย่างยิ่งที่ศิลปะการแสดงพื้นบ้านลิเกเขมร โดยเฉพาะจังหวัดสุรินทร์ซึ่งเป็นพื้นที่ที่มีคณะลิเกเขมรใกล้เคียงหมดแล้ว และในที่สุดก็อาจจะสูญหายไป ดังนั้นผู้วิจัยได้เห็นถึงคุณค่าและความสำคัญของศิลปะการแสดงพื้นบ้านลิเกเขมร จังหวัดสุรินทร์ จึงทำการศึกษาวิจัยเรื่อง “กระบวนการสืบทอดศิลปะการแสดงพื้นบ้านลิเกเขมร จังหวัดสุรินทร์” ก่อนที่เราจะขาดปราชญ์ภูมิปัญญาทางด้านศิลปะการแสดงพื้นบ้านลิเกเขมรนี้ไป

### โจทย์วิจัย/ปัญหาวิจัย

1. สภาพปัจจุบันของศิลปะการแสดงพื้นบ้านลิเกเขมร จังหวัดสุรินทร์ เป็นอย่างไร
2. องค์ประกอบของศิลปะการแสดงพื้นบ้านลิเกเขมร จังหวัดสุรินทร์ เป็นอย่างไร
3. กระบวนการสืบทอดศิลปะการแสดงพื้นบ้านลิเกเขมร จังหวัดสุรินทร์ ทำได้อย่างไรบ้าง

### วัตถุประสงค์การวิจัย

1. เพื่อศึกษาสภาพปัจจุบันของศิลปะการแสดงพื้นบ้านลิเกเขมร จังหวัดสุรินทร์
2. เพื่อศึกษาองค์ประกอบของศิลปะการแสดงพื้นบ้านลิเกเขมร จังหวัดสุรินทร์
3. เพื่อศึกษากระบวนการสืบทอดศิลปะการแสดงพื้นบ้านลิเกเขมร จังหวัดสุรินทร์

### วิธีดำเนินการวิจัย

วิจัยเชิงคุณภาพ (Qualitative Research) เก็บข้อมูลจากเอกสาร (Documentary) และภาคสนาม (Field study) ด้วยการสำรวจเบื้องต้น (Basic Survey) การสัมภาษณ์ (Interview) และการสังเกต (Observation) นำข้อมูลทั้งหมดมาศึกษาวิเคราะห์ สรุปอภิปรายผล

พื้นที่ศึกษา เลือกพื้นที่สนามแบบเจาะจง (Purposive Sampling) ตามเหตุผล คือ จังหวัดสุรินทร์นั้นเป็นจังหวัดที่มีการแสดงลิเกเขมรแบบโบราณที่ยังคงความดั้งเดิม และได้สืบทอดการแสดงมาตั้งแต่ครั้งสมัยบรรพบุรุษ

### ประชากรและกลุ่มตัวอย่าง

1. ประชากร ได้แก่ คณะลิเกเขมร หัวหน้าคณะ รองหัวหน้าคณะ ผู้แสดง ผู้อาวุโส ประชาชน นักวิชาการ ผู้ชม และประชาชนทั่วไป จำนวน 480 คน
2. กลุ่มตัวอย่าง คัดเลือกเจาะจง 2 คณะ คณะโคกหมบ้นเทิงศิลป์ คณะเสกสุนทรศิลป์ กลุ่มตัวอย่างรวม 200 คน โดยแบ่งออกเป็น 3 กลุ่ม คือ กลุ่มผู้รู้ 70 คน กลุ่มผู้ปฏิบัติ 30 คน และกลุ่มผู้ให้ข้อมูล 100 คน

เครื่องมือที่ใช้ในการเก็บรวบรวมข้อมูล ใช้ 3 แบบ 1) แบบสำรวจเบื้องต้น (Basic Survey) 2) แบบสัมภาษณ์ (Interview) 3) แบบสังเกต (Observation)

### การเก็บรวบรวมข้อมูล

1. การเก็บรวบรวมข้อมูลจากเอกสารที่เกี่ยวข้องกับการวิจัย รวมถึงวัฒนธรรม แนวคิด ทฤษฎีทางสังคมวิทยา มานุษยวิทยา โดยรวบรวมแยกเป็นประเด็น ๆ ไว้ตามเนื้อหา

2. การเก็บข้อมูลจากภาคสนาม ด้วยวิธี คือ 1) สำรวจเบื้องต้น โดยขอความอนุเคราะห์จากสำนักงานคณะกรรมการวัฒนธรรม จังหวัดสุรินทร์ และประชาชนที่รู้จักคณะลิเกเขมร ที่อยู่คณะลิเกเขมรและหมายเลขโทรศัพท์ที่ติดต่อ 2) สัมภาษณ์ โดยสัมภาษณ์กลุ่มผู้รู้ ผู้ปฏิบัติ และผู้ให้ข้อมูลทั่วไป หัวข้อสัมภาษณ์ตามวัตถุประสงค์การวิจัย 3) สังเกต โดยสังเกตถึงสภาพปัจจุบันของการแสดงลิเกเขมร วัฒนธรรม เหตุการณ์ทั่วไปของคณะลิเกเขมร จังหวัดสุรินทร์

### การจัดกระทำข้อมูล

1. นำข้อมูลที่เก็บรวบรวมได้จากเอกสารต่าง ๆ มาศึกษาอย่างละเอียดพร้อมกับจัดระบบเป็นหมวดหมู่ ตามความมุ่งหมายของวิจัยที่กำหนดไว้

2. นำข้อมูลที่เก็บรวบรวมได้จากภาคสนาม ด้วยวิธีการสำรวจเบื้องต้น การสัมภาษณ์ และการสังเกต โดยจดบันทึกและบันทึกเสียง นำมาถอดความ แยกประเภท จัดหมวดหมู่ และสรุปสาระสำคัญตามประเด็นความมุ่งหมายที่ทำการศึกษาวิจัย หากว่ามีข้อมูลที่จำเป็นต้องตรวจสอบใหม่ ก็จะต้องกลับไปเข้าภาคสนามอีกครั้งเพื่อความถูกต้อง

3. นำข้อมูลที่เก็บรวบรวมได้จากเอกสารและข้อมูลภาคสนามมารวบรวม แล้วตรวจสอบความถูกต้องอย่างสมบูรณ์ และความน่าเชื่อถือของข้อมูล โดยใช้วิธีการตรวจสอบแบบสามเส้า (Methodological Triangulation) ของ Denzin ด้วยการนำข้อมูลไปให้แก่ผู้ที่เคยให้ข้อมูลได้อ่านหรือกลับไปสอบถามผู้ที่ให้ข้อมูลซ้ำอีก

### การวิเคราะห์ข้อมูล

1. การวิเคราะห์แบบอุปนัย (Analytic Induction) คือ สร้างข้อสรุปจากข้อมูลรูปธรรมหรือปรากฏการณ์ที่มองเห็น ได้แก่ สภาพปัจจุบันของศิลปะการแสดงพื้นบ้านลิเกเขมร องค์ประกอบของศิลปะการแสดงพื้นบ้านลิเกเขมร และกระบวนการสืบทอดศิลปะการแสดงพื้นบ้านลิเกเขมร ถ้าข้อสรุปยังไม่ได้ตรวจสอบยืนยันก็ถือเป็นสมมติฐานชั่วคราว ถ้าได้รับการยืนยันแล้วก็ถือเป็นข้อสรุป

2. การวิเคราะห์โดยการจำแนกข้อมูล (Typological Analysis) คือ จำแนกข้อมูลออกเป็นชนิด ๆ (Typologies) ตามเหตุการณ์ ใช้แนวคิด และทฤษฎี เป็นแนวทางการวิเคราะห์

การนำเสนอผลการวิเคราะห์ข้อมูล ตามความมุ่งหมายของการวิจัย ด้วยวิธีการพรรณนาวิเคราะห์ (Descriptive Analysis) ผู้วิจัยจะเริ่มจากการเตรียมเนื้อหาให้ครบถ้วนตามความมุ่งหมาย

ของการวิจัย วางเค้าโครงของการเขียนรายงาน แล้วลงมือเขียน โดยเน้นที่ความถูกต้อง รัดกุม ชัดเจน มีความต่อเนื่อง เชื่อมโยงกัน และมีภาพประกอบเป็นบางช่วงบางตอน

### ผลการวิจัย

1. สภาพปัจจุบันของศิลปะการแสดงพื้นบ้านลิเกเขมร จังหวัดสุรินทร์ พบว่า สภาพปัจจุบันของคณะลิเกเขมรที่ทำการแสดงมีสภาพ 2 ลักษณะ ได้แก่ สภาพแบบดั้งเดิมหรือแบบโบราณ ซึ่งแทบจะสูญหายไปหมดแล้ว อีกสภาพเป็นแบบลักษณะประยุกต์ เพราะการแสดงได้ปรับเปลี่ยนไปบ้าง โดยเลือกแบบการแสดงลิเกภาคกลาง ที่เห็นได้ชัดเจน เช่น การแต่งกายที่พิถีพิถันมากยิ่งขึ้น โดยการปักเลื่อม ดิ้น มุก และกระຈก ทั้งชุดของผู้หญิงและผู้ชาย ภาษาที่ใช้ในการแสดงเป็นภาษาไทยภาคกลาง ส่วนภาษาเขมรจะใช้พูดเฉพาะผู้แสดงที่เป็นตัวตลกเท่านั้น เครื่องดนตรีเพิ่มกลองชุดและกีตาร์ เพื่อให้เสียงดังกระหึ่มเกิดความสนุกสนาน นอกจากนี้ยังปรับเวทีให้มีขนาดใหญ่ขึ้นพร้อมกับใช้แสงสีเสียงมากขึ้น การปรับเปลี่ยนนี้มีความมุ่งหมายเพื่อให้ทันกับกระแสนิยมของประชาชนรุ่นใหม่ จึงทำให้กลายเป็นสภาพการแสดงลิเกเขมรแบบประยุกต์ เช่น คณะราตรีศิลป์ คณะสุมาวงษ์ศิลป์ และคณะกล้วยหอม บรรจงศิลป์ เป็นต้น ซึ่งคณะกล้วยหอม บรรจงศิลป์ได้รับความนิยมมาก แต่ถึงอย่างไรก็ตามสภาพปัจจุบันของศิลปะการแสดงพื้นบ้านลิเกเขมร จังหวัดสุรินทร์ ก็ยังมีลักษณะของการแสดงแบบดั้งเดิมหรือแบบโบราณปรากฏอยู่ ซึ่งผู้วิจัยได้ศึกษาลิเกเขมร คณะโคกทมนันเทิงศิลป์และคณะเสกสุนทรศิลป์ เพราะยังคงรักษาสภาพการแสดงแบบดั้งเดิมอยู่ พบว่า การแต่งกายการแสดงลิเกเขมรมีลักษณะที่เรียบง่ายแบบชาวบ้านซึ่งอาจจะใช้ผ้าที่สะท้อนแสง ทรงผมปล่อยยาวหรือรวบผมประดับด้วยดอกไม้หรือสวมเครื่องศีรษะคล้ายเทริด สร้างจากกระดาษสีต่าง ๆ แต่งหน้าสวยงามหรือแต่งตามบทบาทที่ได้รับ การเจรจาหรือบทจะใช้ภาษาเขมร ปัจจุบันคณะลิเกเขมรยังรับจ้างการแสดงบ้างแต่ก็หาชมยาก โดยผู้แสดงทั้ง 2 คณะ แสดงร่วมกัน เนื่องจากผู้แสดงมีจำนวนลดลง และด้วยความแก่ชราที่ไม่สามารถแสดงได้อีก ประกอบกับความนิยมก็น้อยลง



ภาพที่ 1 สัมภาษณ์ นายไพโร เจาะดี หัวหน้าคณะโคกทมนันเทิงศิลป์  
ที่มา : ผู้วิจัยถ่ายภาพ (2018)



ภาพที่ 2 สัมภาษณ์ นางสาว เสาวลีย์ หัวหน้าคณะเสกสุนทรศิลป์  
ที่มา : ผู้วิจัยถ่ายภาพ (2018)

2. องค์ประกอบของศิลปะการแสดงพื้นบ้านลิเกเขมร จังหวัดสุรินทร์ พบว่า การแสดงลิเกเขมรมีองค์ประกอบ ดังนี้ 1) การแต่งกายในการแสดงลิเกเขมร ผู้ชายจะแต่งกายง่าย ๆ แบบเสื้อผ้าที่สวมใส่ในชีวิตประจำวัน สวมเสื้อแขนสั้น สวมกางเกงขายาว จะใช้สีอะไรก็ได้ แต่ต้องสวมกรองคอที่มีลูกปัดห้อยเป็นเส้นระย้าร้อยลงมาจากกรองคอ และบางคนอาจจะสวมเครื่องประดับศีรษะคล้ายเทริดทำด้วยกระดาษ โดยประดับด้วยเศษกระดาษชิ้นเล็ก ๆ ที่มีสีสดหรือสีฉูดฉาดปะติดกับเครื่องประดับเพื่อให้เกิดความงาม ส่วนผู้หญิงจะแต่งง่าย ๆ แบบเสื้อผ้าที่สวมใส่ในชีวิตประจำวัน เช่นเดียวกับผู้ชาย โดยสวมเสื้อแขนสั้นหรือแขนยาว สวมผ้าถุงสั้นประมาณเข่าหรือยาวกรอมเท้า ใช้สีอะไรก็ได้ สวมกรองคอที่มีลูกปัดห้อยเป็นเส้นระย้าร้อยลงมาจากกรองคอ และบางคนอาจสวมเครื่องประดับศีรษะคล้ายเทริดทำด้วยกระดาษ โดยจะประดับด้วยเศษกระดาษชิ้นเล็ก ๆ ที่มีสีสดหรือสีฉูดฉาดปะติดกับเครื่องประดับ หรือประดับด้วยดอกไม้ ทรงผมจะรัดผมหรือปล่อยผมก็ได้ 2) ท่ารำ ผู้ชายและผู้หญิงมีลักษณะที่เป็นแบบธรรมชาติ การรำจะใช้ท่าตีบท โดยผู้แสดงทำท่าทางเองได้ตามบทนั้น ๆ โดยมีการตั้งมือยกแขนขึ้นที่เรียกว่า การตั้งวงและการจับ มีการเอียงตัวไปทางซ้ายและทางขวา โยกตัวไปตามจังหวะ ย่ำเท้าอยู่กับที่เดิม ไม่นิยมการเดินรำหรือไม่เคลื่อนตัวไปทางทิศอื่น แต่มักจะรำอยู่กับที่เดิม ไม่ว่าจะยืนรำหรือนั่งรำ ก็ไม่นิยมแปรแถวเป็นรูปต่าง ๆ ในขณะที่มีการรำ 3) ลักษณะการแสดงผู้แสดงสามารถแสดงออกตามความรู้สึกของตนเองได้เลยไม่ต้องเสแสร้งหรือแต่งเติม แสดงตามธรรมชาติ นอกจากนี้ผู้แสดงต้องร้องเอง เจรจาเองตามบทบาท และต้องจำบทเองไม่มีการบอกรบที่ซึ่งจะใช้ภาษาเขมร 4) เครื่องดนตรี ใช้บรรเลงไม่กี่ชิ้น ที่สำคัญ ได้แก่ ซอ ๒ ชิ้น กลองรำมะนา 3 ใบ กลองยี่น 1 ใบ และอาจเพิ่มฉิ่งฉาบในการบรรเลงดนตรีด้วยก็ได้ 5) ฉาก ใช้ผ้าดิบวาดเป็นรูปภาพห้องพระโรง ซึ่งเป็นฉากหลักที่สำคัญในการแสดงลิเกเขมร มีผ้าดิบวาดเป็นรูปประตูทางเข้า-ออก ทั้งด้านข้างซ้ายและด้านข้างขวา นอกจากนั้นยังมีป้ายชื่อของคณะลิเกเขมรซึ่งเขียนลงในผ้าดิบเช่นกัน 6) เวที สร้างเวทีด้วยการยกพื้นเวทีจากพื้นดินขึ้นสูงประมาณ 1 เมตร เพื่อให้คนดูมองเห็นการแสดงได้อย่างชัดเจน และยังตั้งเหล็กกันด้านหลังของเวที เพื่อเอาฉากมาชิงให้ตั้ง นับว่าเป็นองค์ประกอบของศิลปะการแสดงพื้นบ้านลิเกเขมร จังหวัดสุรินทร์ ซึ่งเป็นลักษณะตามแบบแผนที่บรรพบุรุษท่านกำหนดไว้



ภาพที่ 3 การแต่งกายของผู้แสดงชายและผู้แสดงหญิงในการแสดงลิเกเขมร  
ที่มา : ผู้วิจัยถ่ายภาพ (2018)

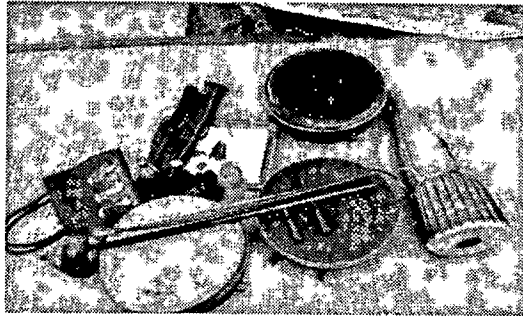


ภาพที่ 4 ทำรำทั้งผู้ชายและผู้หญิง  
ที่มา : ผู้วิจัยถ่ายภาพ (2018)

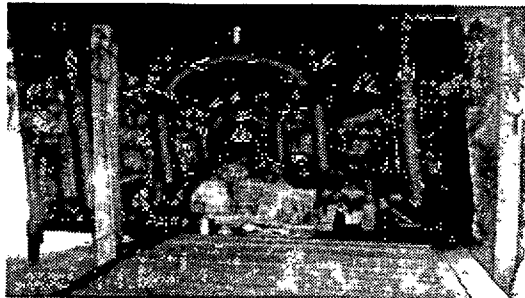


ภาพที่ 5 ลักษณะการแสดงลิเกเขมร  
ที่มา : ผู้วิจัยถ่ายภาพ (2018)





ภาพที่ 6 เครื่องดนตรีในการแสดงลิเกเขมร  
ที่มา : ผู้วิจัยถ่ายภาพ (2018)



ภาพที่ 7 ฉากและเวทีในการแสดงลิเกเขมร  
ที่มา : ผู้วิจัยถ่ายภาพ (2018)



ภาพที่ 8 ป้ายชื่อคณะโคกหมบ้นเทิงศิลป์  
ที่มา : ผู้วิจัยถ่ายภาพ (2018)



ภาพที่ 9 ป้ายชื่อคณะเสกสุนทรศิลป์  
ที่มา : ผู้วิจัยถ่ายภาพ (2018)

3. กระบวนการสืบทอดศิลปะการแสดงพื้นบ้านลิเกเชมร จังหวัดสุรินทร์ ผลการวิจัยพบว่า ควรที่จะมีกระบวนการสืบทอดศิลปะการแสดงพื้นบ้านลิเกเชมร จังหวัดสุรินทร์ เพราะลิเกเชมรนั้น เป็นการแสดงถึงวิถีชีวิตความเป็นอยู่ของคนในสังคม สอนคนเป็นคนดี มีความเชื่อให้ทำดีก็จะได้รับผลดี ดังนั้นจึงมีการถ่ายทอดกันมาจากบรรพบุรุษ จากรุ่นหนึ่งไปสู่อีกรุ่นหนึ่งต่อ ๆ กันมาหลายชั่วคน แล้วจนถึงปัจจุบัน นอกจากนี้ยังนับว่าเป็นภูมิปัญญาพื้นบ้านของบรรพบุรุษที่ท่านสามารถให้การแสดงลิเกเชมร เป็นตัวแทนในการอบรมสั่งสอนมนุษย์ให้เป็นคนดีอยู่ในศีลธรรม มีความกตัญญูกตเวที เคารพผู้ใหญ่ รู้จักที่ต่ำที่สูง ซื่อสัตย์สุจริต มีสัมมาคารวะ เติบโตขึ้นดีมีอนาคต ศาสนา พระมหากษัตริย์ เป็นต้น สภาพปัจจุบันของศิลปะการแสดงพื้นบ้านลิเกเชมร จังหวัดสุรินทร์ ขณะนี้มีการปรับเปลี่ยนไป โดยประยุกต์ให้ทันสมัยกลายเป็นการแสดงลิเกเชมรประยุกต์ ซึ่งเป็นที่นิยมของคนรุ่นใหม่ ทำให้ลิเกเชมรแบบดั้งเดิมหรือแบบโบราณค่อย ๆ เลือนหายไป ผู้แสดงที่เคยแสดงล้มหายตายจากไป บางคนแก่ชราลง ประกอบกับไม่ได้รับความนิยมเหมือนแต่ก่อน ผู้แสดงจึงต้องหันไปทำอาชีพอื่น งานแสดงก็ลดน้อยลงทำให้ขาดรายได้และไม่พอกับค่าใช้จ่ายในชีวิตประจำวัน



ภาพที่ 10 สัมภาษณ์กลุ่มผู้แสดงลิเกเชมรคณะโคกหมบ้นเทิงศิลป์  
ที่มา : ผู้วิจัยถ่ายภาพ (2018)

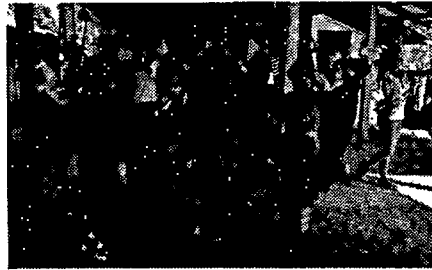


ภาพที่ 11 สัมภาษณ์กลุ่มผู้แสดงลิเกเขมรคณะเสกสุนทรศิลป์  
ที่มา : ผู้วิจัยถ่ายภาพ (2018)

ดังนั้นจึงเป็นที่น่าเสียดายอย่างยิ่งที่จะต้องสูญเสียศิลปะการแสดงพื้นบ้านลิเกเขมรแบบดั้งเดิมไปแน่นอน จึงเป็นการเร่งด่วนที่จะต้องมีการสืบทอด เพื่อให้การแสดงลิเกเขมรนี้ยังคงดำรงอยู่ต่อไปได้ ควรต้องมีการสืบทอดศิลปะการแสดงพื้นบ้านลิเกเขมร จังหวัดสุรินทร์ ถ้าหากไม่มีการสืบทอดศิลปะการแสดงพื้นบ้านลิเกเขมรไว้ ต่อไปในอนาคตรุ่นลูกหลานก็จะไม่รู้จักการแสดงลิเกเขมรหรืออาจจะสูญหายไปจากจังหวัดสุรินทร์ โดยเห็นด้วยกับกระบวนการสืบทอดศิลปะการแสดงพื้นบ้านลิเกเขมร จังหวัดสุรินทร์ เป็นอย่างมาก หลังจากการรวบรวมข้อมูลทั้งจากเอกสาร จากการลงภาคสนาม และการประชุมเชิงปฏิบัติการ จึงได้ขอสรุปการวิจัยกระบวนการสืบทอดศิลปะการแสดงพื้นบ้านลิเกเขมร จังหวัดสุรินทร์ ทำได้หลายวิธี คือ บรรจุนื้อทาลีเกเขมรไว้ในหลักสูตรอุดมศึกษา จัดการอบรมสอนลิเกเขมรตามท้องถิ่น จัดทำหนังสือเกี่ยวกับการแสดงลิเกเขมร ควรสร้างชุดการแสดงทางนาฏศิลป์ขึ้นจากความรู้เกี่ยวกับลิเกเขมร ผู้วิจัยจึงสร้างสรรค์ชุดการแสดงชื่อชุด “เรือมลิเกเขมร” โดยนำเอาองค์ความรู้ที่ได้จากงานวิจัยและปรึกษากับคณะลิเกเขมร รวมถึงสัมภาษณ์ผู้เชี่ยวชาญการแสดงพื้นบ้าน นำมาสร้างชุดการแสดงนี้ขึ้น ซึ่งในการประชุมปฏิบัติการได้เสนอการแสดงชุดนี้เพื่อขอความคิดเห็น ข้อเสนอแนะให้เกิดความสมบูรณ์ และควรทำแผ่นวีดิทัศน์ทัศนประชาสัมพันธ์ทางโทรทัศน์วิทยุ ที่กล่าวมาเป็นกระบวนการสืบทอดศิลปะการแสดงพื้นบ้านลิเกเขมร



ภาพที่ 12 สัมภาษณ์ นางสำรวม ตีสม, นายโฆสิต ตีสม ผู้เชี่ยวชาญการแสดงพื้นบ้าน จังหวัดสุรินทร์  
ที่มา : ผู้วิจัยถ่ายภาพ (2018)



ภาพที่ 13 จัดการอบรมสอนลิเกเขมรตามห้องถื่น  
ที่มา : ผู้วิจัยถ่ายภาพ (2018)



ภาพที่ 14 ประชุมเชิงปฏิบัติ กระบวนการสืบทอดศิลปะการแสดงพื้นบ้านลิเกเขมร จังหวัดสุรินทร์  
ที่มา : ผู้วิจัยถ่ายภาพ (2018)



ภาพที่ 15 แสดงชุด “เรียมลิเกเขมร” ในงานประชุมเชิงปฏิบัติ  
ที่มา : ผู้วิจัยถ่ายภาพ (2018)

#### อภิปรายผล

1. ประเด็นการศึกษาสภาพปัจจุบันของศิลปะการแสดงพื้นบ้านลิเกเขมร จังหวัดสุรินทร์ พบว่า สภาพปัจจุบันมีคณะลิเกเขมรที่ทำการแสดงมีสภาพแบ่งเป็น 2 ลักษณะ ได้แก่ สภาพเป็นแบบดั้งเดิมหรือแบบโบราณ แทบจะสูญหายไปหมดแล้ว เหลือเพียง 2 คณะ คือ คณะโคกหมบ้นเทิงศิลป์ กับคณะเสกสุนทรศิลป์ และอีกสภาพเป็นแบบลักษณะประยุกต์ เพราะการแสดงนั้นได้ปรับเปลี่ยนไป โดยเลียนแบบการแสดงลิเกภาคกลาง สอดคล้องกับแนวคิดที่เกี่ยวข้องในการผสมผสานทางวัฒนธรรม

ตามแนวคิดของ บุญยงค์ เกศเทศ ได้กล่าวไว้ว่า ธรรมชาติของวัฒนธรรม โดยเฉพาะสังคมที่มีการคมนาคมติดต่อกันอย่างกว้างขวางและรวดเร็ว การแลกเปลี่ยนหรือผสมผสานทางวัฒนธรรมนี้ไม่จำกัดเฉพาะในท้องถิ่น (Kestes, 1993) ดังที่ได้มีการปรับเปลี่ยนการแสดงลิเกเขมรไป เพราะมีการผสมผสานทางวัฒนธรรมเช่นเดียวกัน และสอดคล้องกับทฤษฎีนิเวศวิทยาวัฒนธรรม ซึ่งเป็นทฤษฎีในการปรับตัวทางวัฒนธรรมภายใต้อิทธิพลของสภาพแวดล้อมทางสังคมได้เป็นอย่างดี นักมานุษยวิทยาชาวอเมริกัน ได้อธิบายแนวคิดในทฤษฎีนิเวศวิทยาวัฒนธรรมเอาไว้ว่า นับเป็นการศึกษาที่เกี่ยวกับกระบวนการปรับตัวของสังคมภายใต้อิทธิพลของสิ่งแวดล้อม เน้นเรื่องของวิวัฒนาการหรือการเปลี่ยนแปลงทางสังคม ซึ่งเกิดจากการที่มีการปรับตัว (Adaptation) ทางสังคม แนวความคิดนี้จะมองสังคมในลักษณะที่เป็นพลวัต หรือเปลี่ยนแปลงอยู่ตลอดเวลา การเปลี่ยนแปลงเป็นผลมาจากการปรับตัวให้เข้ากับสภาพแวดล้อม โดยมีพื้นฐานที่สำคัญ ได้แก่ โครงสร้างสังคมและลักษณะของสภาพแวดล้อมธรรมชาติ เป็นเงื่อนไขหลักที่กำหนดกระบวนการเปลี่ยนแปลงรวมถึงการปรับตัวของสังคมวัฒนธรรม (Santasombat, 1997) ดังที่ ศิลปะการแสดงพื้นบ้านลิเกเขมร จังหวัดสุรินทร์ เกิดสภาพที่ปรับเปลี่ยนไป ตามสภาพแวดล้อมที่เปลี่ยนไปด้วย ซึ่งเห็นอย่างชัดเจน ได้แก่ การแต่งกายที่พิถีพิถันมากยิ่งขึ้น โดยการใช้ปักเลื่อม ดิ้น มุก และกระจก ทั้งชุดผู้หญิงและชุดผู้ชาย ภาษาที่ใช้ในการแสดงเป็นภาษาไทยภาคกลาง ส่วนภาษาเขมรนั้นจะใช้พูดแต่เฉพาะผู้แสดงที่เป็นตัวตลกเท่านั้น เครื่องดนตรี ได้เพิ่มกลองชุดและกีตาร์เข้าไป เพื่อให้เสียงดังกระหึ่มเกิดความสุขสนาน นอกจากนี้ยังปรับเวทีให้มีขนาดใหญ่ขึ้นพร้อมกับใช้แสงสีเสียงมากขึ้น สอดคล้องกับทฤษฎีการแพร่กระจายทางวัฒนธรรม ทฤษฎีนี้กล่าวว่า การแพร่กระจายทางวัฒนธรรมเกิดขึ้นได้จากปัจจัยต่าง ๆ เป็นตัวกระตุ้นและเป็นแรงผลักดันให้เกิดการอพยพย้ายถิ่นที่อยู่ของมนุษย์ และนำความเชื่อทางวัฒนธรรมติดตัวไปเผยแพร่ในชุมชนท้องถิ่นนั้น ๆ จึงทำให้วัฒนธรรมเกิดการหลั่งไหล และมีการผสมผสานให้เชื่อมโยงเข้าด้วยกันจนเป็นวัฒนธรรมที่ได้การยอมรับและเข้มแข็งทางสังคม (Wannasiri, 1997) ซึ่งทฤษฎีการแพร่กระจายทางวัฒนธรรมนี้ นับเป็นการหาคำตอบในสภาพปัจจุบันของศิลปะการแสดงพื้นบ้านลิเกเขมร จังหวัดสุรินทร์ ภายใต้ในระบบของสังคมทางวัฒนธรรม ดังนี้จึงทำให้การแสดงลิเกเขมรปรับเปลี่ยนไปตามกระแสนิยมของสังคม จนกลายมาเป็นสภาพการแสดงลิเกเขมรแบบประยุกต์ แต่ถึงอย่างไรก็ตาม สภาพปัจจุบันของศิลปะการแสดงพื้นบ้านลิเกเขมร จังหวัดสุรินทร์ ก็ยังมีลักษณะการแสดงแบบดั้งเดิมหรือแบบโบราณปรากฏอยู่ โดยศึกษาจากคณะโคกหมบันเทิงศิลป์ และคณะเสกสุนทรศิลป์ ซึ่งทั้ง 2 คณะ ยังคงรักษาสภาพการแสดงลิเกเขมรแบบดั้งเดิมไว้ ด้วยการแต่งกายที่เรียบง่ายตามแบบชาวบ้าน หรืออาจจะใช้ผ้าที่สะท้อนแสงบ้าง ทรงผมจะปล่อยาว หรือรวบผมประดับด้วยดอกไม้ หรือสวมเครื่องศีรษะคล้ายเทริดที่สร้างจากกระดาษสีต่าง ๆ แต่งหน้าสวยงามและแต่งตามบทบาทที่ได้รับ นอกจากนี้ในการเจรจาหรือบทจะใช้ภาษาเขมร ซึ่งปัจจุบันก็ยังรับจ้างในการแสดงอยู่บ้างแต่ก็หาชมยาก ผู้แสดงทั้ง 2 คณะ ร่วมแสดงด้วยกัน เพราะเนื่องจากผู้แสดงมีจำนวนลดลงมาก และด้วยความแก่ชราที่ไม่สามารถแสดงได้อีก ประกอบกับความนิยมของประชาชนน้อยลงกว่าแต่ก่อน

2. ประเด็นการศึกษาองค์ประกอบของศิลปะการแสดงพื้นบ้านลิเกเขมร จังหวัดสุรินทร์ พบว่า องค์ประกอบของลิเกเขมรแบบดั้งเดิมนั้น ประกอบไปด้วย การแต่งกายในการแสดงลิเกเขมรผู้ชายจะแต่งง่าย ๆ แบบเสื้อผ้าที่สวมใส่ในชีวิตประจำวัน โดยสวมเสื้อแขนสั้น สวมกางเกงขายาวโดย

ใช้สีอะไรก็ได้ สวมกรองคอที่มีลูกปัดห้อยเป็นเส้นระย้าร้อยลงมาจากกรองคอ สวมเครื่องประดับศีรษะ คล้ายเทริด ที่ทำด้วยกระดาษประดับด้วยเศษกระดาษตัดเป็นชิ้นเล็ก ๆ ที่มีสีสดหรือสีฉูดฉาดปะติดกับเครื่องประดับศีรษะ หรือประดับด้วยดอกไม้ ผู้หญิงจะแต่งกายง่าย ๆ แบบเสื้อผ้าที่สวมใส่ในชีวิตประจำวัน โดยสวมเสื้อแขนสั้นหรือแขนยาว สวมผ้าถุงสั้นประมาณเข่าหรืออาจจะยาวกรอมเท้าใช้สีอะไรก็ได้ สวมกรองคอที่มีลูกปัดห้อยเป็นเส้นระย้าร้อยลงมาจากกรองคอ ทรงผมจะรัดผมหรือปล่อยผมก็ได้ และอาจจะสวมเครื่องประดับศีรษะคล้ายเทริดเช่นเดียวกับผู้ชาย ที่ทำด้วยกระดาษตัดเป็นชิ้นเล็ก ๆ ที่มีสีสดหรือสีฉูดฉาดปะติดกับเครื่องประดับศีรษะ หรือประดับด้วยดอกไม้ ทำท่าทั้งผู้ชายและผู้หญิงนั้นจะมีลักษณะที่เป็นแบบธรรมชาติ การรำจะใช้ท่าตีบท ผู้แสดงจะทำท่าทางเองได้ตามบท โดยมีการตั้งมียอกแขนขึ้นที่เรียกว่าการตั้งวงและการจับ มีการเอียงศีรษะหรือเอียงตัวซ้ายและขวา โยกตัวไปมาตามจังหวะ ย่ำเท้าอยู่กับที่เดิม ไม่เดินรำหรือไม่เคลื่อนตัวไปทางทิศอื่น มักจะรำอยู่กับที่ ไม่ว่าจะยืนรำหรือนั่งรำ ไม่นิยมในการแปรแถวเป็นรูปต่าง ๆ ลักษณะการแสดงนั้น ผู้แสดงสามารถแสดงออกตามความรู้สึกของตนเองได้เลย ไม่ต้องเสแสร้งหรือแต่งเติม ซึ่งแสดงตามธรรมชาติ ผู้แสดงจะต้องร้องเอง เจรจาเอง ตามบทบาท โดยต้องจำบทเองไม่มีการบอกรบท ใช้ภาษาเขมร เครื่องดนตรีที่ใช้ ได้แก่ ซออู้ ปี่ใน กลองรำมะนา 3 ใบ กลองยี่น 1 ใบ และอาจจะเพิ่มฉิ่งฉาบ ในการบรรเลงดนตรีด้วยก็ได้ ฉากที่ใช้ในการแสดง จะใช้ผ้าดิบวาดเป็นรูปภาพทอพระโรง ซึ่งเป็นฉากหลักที่สำคัญในการแสดง และวาดเป็นรูปประตูทางเข้า-ออก ทั้งด้านซ้ายและด้านขวา นอกจากนี้ยังมีชื่อคณะเขียนลงบนผ้าดิบเช่นกัน เวทีจะสร้างโดยการยกพื้นเวทีสูงประมาณ 1 เมตร เพื่อให้คนดูมองเห็นการแสดงได้อย่างชัดเจน และตั้งเหล็กกั้นด้านหลังของเวทีเพื่อเอาฉากมาชิงให้ตั้ง นับว่าเป็นองค์ประกอบของศิลปะการแสดงพื้นบ้านลิเกเขมร จังหวัดสุรินทร์ โดยเป็นลักษณะตามแบบแผนที่บรรพบุรุษได้กำหนดไว้ ซึ่งสอดคล้องกับทฤษฎีสัญลักษณ์สัมพันธ์ เน้นในเรื่องการกระทำระหว่างกันของบุคคลภายในสังคมที่มีผลอย่างใดอย่างหนึ่งต่อความคิดบุคคล (Wannasiri, 1997) เหมือนดั่งกับสังคมของกลุ่มคนไทยเชื้อชาติเขมรที่อยู่ใน จังหวัดสุรินทร์ ซึ่งมีความผูกพันและสัมพันธ์กันมาตั้งแต่บรรพบุรุษ จนสามารถสร้างเป็นระเบียบกฎเกณฑ์ต่าง ๆ ในการแสดงลิเกเขมร การอยู่ในสังคมทำให้สังคมมีการจัดระเบียบขึ้นเป็นวัฒนธรรม ทำให้การแสดงลิเกเขมรมีการกำหนดกฎเกณฑ์ต่าง ๆ หรือแบบแผนของการแสดง จนกลายมาเป็นองค์ประกอบของศิลปะการแสดงพื้นบ้านลิเกเขมร จังหวัดสุรินทร์

3. ประเด็นการศึกษากระบวนการสืบทอดศิลปะการแสดงพื้นบ้านลิเกเขมร จังหวัดสุรินทร์ พบว่า ควรมีกระบวนการสืบทอดศิลปะการแสดงพื้นบ้านลิเกเขมร จังหวัดสุรินทร์ เพราะว่าลิเกเขมรนั้นเป็นการแสดงถึงวิถีชีวิตความเป็นอยู่ของคนในสังคม สอนคนให้เป็นคนดี และมีความเชื่อให้ทำดีก็จะได้ผลดี สอดคล้องกับแนวคิดเกี่ยวกับการเกิดและคงอยู่ของวัฒนธรรม กล่าวได้ว่า วัฒนธรรมพื้นบ้านนั้น ได้จากการร่วมกันของกลุ่มชนหรือสังคมของชาวบ้าน ซึ่งเกิดขึ้นด้วยความรู้ความเข้าใจ ความสามารถสร้างสรรค์ ความพอใจ ค่านิยมของวิถีชีวิตความเป็นอยู่ในสังคม (Saihoo, 1988) และตรงกับทฤษฎีโครงสร้างหน้าที่ ซึ่งเป็นเรื่องที่ศึกษาสัมพันธ์ภาพระหว่างระบบย่อยต่าง ๆ ในโครงสร้างหน้าที่ทั้งหลาย ทำให้เกิดภาพรวมทางสังคม และยังทราบว่าการสังคมนั้นคงอยู่ได้อย่างไร (Samakkan, 1982) ดังที่ลิเกเขมรได้มีการถ่ายทอดการแสดงมาจากบรรพบุรุษ สืบทอดต่อกันมาจากรุ่นหนึ่งไปอีกรุ่นหนึ่งต่อ ๆ กันมาหลายชั่วคน จนในปัจจุบันก็ยังรักษาเอาไว้ อาศัยสังคมที่คงอยู่ของชาวไทยเขมร ซึ่งยังสอดคล้องกับแนวคิดที่เกี่ยวกับการถ่ายทอดและรับวัฒนธรรมตามแนวคิดของอมรา พงศาพิชญ์

กล่าวว่า วัฒนธรรมเป็นสิ่งที่มนุษย์ต้องเรียนรู้ และถ่ายทอดวัฒนธรรม เช่น การที่ พ่อแม่สอนให้ลูกได้ รู้ว่าอะไรควร อะไรไม่ควร สอนให้ลูกได้รู้จักไหว้ผู้ที่มีอายุสูงกว่า ผู้น้อยไม่ควรยืนค้ำศีรษะผู้ใหญ่ เป็นต้น (Pongsapitch, 1997) การสอนในลักษณะนี้ เป็นการถ่ายทอดระบบสัญลักษณ์ ซึ่งในการแสดง ลิเกเขมนั้นปรากฏให้เห็นเช่นกัน นอกจากนี้ยังนับได้ว่า เป็นภูมิปัญญาพื้นบ้านของบรรพบุรุษที่ท่าน สามารถทำให้การแสดงลิเกเขมร เป็นตัวแทนในการอบรมสั่งสอนมนุษย์ให้เป็นคนดีอยู่ในศีลธรรม มีความกตัญญูกตเวที เคารพผู้ใหญ่ รู้จักที่ต่ำที่สูง มีความซื่อสัตย์สุจริต มีสัมมาคารวะ เติบโตและยึดมั่นในชาติ ศาสนา พระมหากษัตริย์ เป็นต้น สภาพปัจจุบันของศิลปะการแสดงพื้นบ้านลิเกเขมร จังหวัดสุรินทร์ นั้นขณะนี้ได้มีการปรับเปลี่ยนไป โดยประยุกต์ให้ทันสมัยกลายเป็นการแสดงลิเกเขมร ประยุกต์ไป ซึ่งเป็นที่นิยมของคนดูรุ่นใหม่ ทำให้ลิเกเขมรแบบดั้งเดิมหรือแบบโบราณค่อย ๆ เลือนหายไป ผู้แสดงที่ได้เคยแสดงก็ล้มหายตายจากไปบ้าง บางคนก็แก่ชราลง ประกอบกับไม่ได้รับความนิยมเหมือนแต่ก่อน ผู้แสดงจึงต้องหันไปทำงานอาชีพอื่น เพราะงานการแสดงลดน้อยลงจึงทำให้ ขาดรายได้ไปมาก ไม่พอกับค่าใช้จ่ายในชีวิตประจำวัน ดังนั้นจึงเป็นที่น่าเสียดายอย่างยิ่งที่จะต้อง สูญเสียศิลปะการแสดงพื้นบ้านลิเกเขมรแบบดั้งเดิมไปแน่นอน จึงเป็นการเร่งด่วนที่จะต้อง มีกระบวนการสืบทอด เพื่อให้การแสดงลิเกเขมรนี้ยังคงดำรงอยู่ต่อไป ซึ่งถ้าหากไม่มีการสืบทอด ศิลปะการแสดงพื้นบ้านลิเกเขมรไว้ ต่อไปในอนาคตรุ่นลูกหลานก็จะไม่รู้จักการแสดงลิเกเขมรหรือ อาจจะสูญหายไปจากจังหวัดสุรินทร์ สอดคล้องกับแนวคิดการอนุรักษ์วัฒนธรรม กล่าวถึง การอนุรักษ์ เช่น งานบุญประเพณี การละเล่น การดนตรี การฟ้อนรำ เป็นต้น ในการสนับสนุนที่ถูกต้องไม่ใช่ การไปเกณฑ์คน ให้มาเล่นปีละครั้งเพื่อการท่องเที่ยว แต่เป็นการให้ความสำคัญและเห็นคุณค่าอย่าง สม่าเสมอ ต่อเมื่อให้สิ่งเหล่านี้อยู่ในบริบททางสังคมวัฒนธรรมของชาวบ้าน แต่สิ่งที่น่าสนใจอนุรักษ์ มากที่สุดนั้นก็ คือ “ภูมิปัญญาชาวบ้าน” และ “ปราชญ์ชาวบ้าน” การอนุรักษ์ในที่นี้ หมายถึง ให้การ ส่งเสริมสนับสนุนอย่างถูกวิธี โดยให้ผู้นำชาวบ้านมีส่วนร่วมและมีบทบาทสำคัญ เพื่อการพัฒนา ท้องถิ่นในกระบวนการเรียนรู้ การศึกษา การอนุรักษ์เช่นนี้จึงจะช่วยให้ชาวบ้านภูมิใจในมรดกทาง วัฒนธรรมของตน ซึ่งไม่ได้จำกัดอยู่แต่ในเฉพาะสังคมเมืองอีกต่อไป แต่หากกำลังเผยแพร่ขยายออกไป สู่หมู่บ้านและชนบท แม้ขณะที่สังคมในชนบทกำลังเปลี่ยนแปลงอย่างรวดเร็วก็ตาม แต่เค้าโครงเดิมนั้นก็ยังคงมีอยู่ ซึ่งประเพณี วัฒนธรรม ตลอดจนวิถีชีวิตที่ได้เปลี่ยนแปลงไปเพียงบางส่วนเท่านั้น ยังสามารถที่จะสืบสานเข้าถึงกระบวนการทัศน์ของเดิมได้ (Pongpit, 2020) เช่นเดียวกับลิเกเขมร ถึงแม้ว่าจะมีการปรับเปลี่ยนไปตามกระแสสังคมแต่ละยุคสมัยก็ตาม ก็ไม่อาจที่จะลบล้างวัฒนธรรม ของการแสดงลิเกเขมรได้ทั้งหมด เนื่องจากยังคงมีการอนุรักษ์วัฒนธรรมของการแสดงลิเกเขมรอยู่ ดังนั้นจึงต้องมีกระบวนการสืบทอดศิลปะการแสดงพื้นบ้านลิเกเขมร จังหวัดสุรินทร์

กระบวนการสืบทอดศิลปะการแสดงพื้นบ้านลิเกเขมร จังหวัดสุรินทร์ ทำได้หลายวิธี ได้แก่ บรรจุเนื้อหาลิเกเขมรไว้ในหลักสูตรอุดมศึกษาจัดการอบรมสอนลิเกเขมรตามท้องถิ่น จัดทำหนังสือที่ เกี่ยวกับการแสดงลิเกเขมร สร้างชุดการแสดงทางนาฏศิลป์ขึ้นโดยสร้างสรรค์จากองค์ความรู้เกี่ยวกับ ลิเกเขมร ซึ่งสอดคล้องกับทฤษฎีสุนทรียศาสตร์ เป็นศาสตร์ที่เกี่ยวกับความงาม นับได้ว่าเป็นความงาม ในธรรมชาติ และสิ่งที่มนุษย์สร้างขึ้น รวมไปถึงประสบการณ์ คุณค่าของความงาม และมาตรฐานใน การวินิจฉัยว่าอะไรงามและอะไรไม่งาม ตลอดจนค้นหาคำความหมายของความพึงพอใจทางสุนทรียะ ลักษณะวัตถุวิสัยและจิตวิสัย ความงามธรรมชาติเป็นแรงกระตุ้น ทำให้เกิดการสร้างสรรค์ผลงานขึ้น

(Tungchareon, 2009) ทฤษฎีสุนทรียศาสตร์สามารถนำมาเป็นแนวทางการสร้างสรรค์ ทำให้เกิดชุดการแสดงขึ้นชื่อว่าชุด “เรียมลิเกเขมร” เพื่อนำไปสู่กระบวนการสืบทอดแก่ชนรุ่นหลัง ส่งผลทำให้เห็นถึงคุณค่าและความสำคัญของศิลปะการแสดงพื้นบ้านลิเกเขมร จังหวัดสุรินทร์ นอกจากนี้แล้วควรต้องจัดทำเป็นแผ่นวีดีทัศน์ ประชาสัมพันธ์ทางโทรทัศน์และวิทยุ เพื่อให้เกิดเป็นกระบวนการสืบทอดศิลปะการแสดงพื้นบ้านลิเกเขมร จังหวัดสุรินทร์ ที่ยั่งยืนตลอดไป

### ข้อเสนอแนะ

#### 1. ข้อเสนอแนะในการนำผลการวิจัยไปใช้ประโยชน์

1.1 องค์กรและหน่วยงานทางการศึกษาต่าง ๆ เช่น กรมส่งเสริมวัฒนธรรม กระทรวงวัฒนธรรม และสถานศึกษา เป็นต้น สามารถนำผลการวิจัยไปใช้ประโยชน์ได้ ดังนี้

1.1.1 องค์ความรู้เกี่ยวกับการกระบวนการสืบทอดศิลปะการแสดงพื้นบ้านลิเกเขมร จังหวัดสุรินทร์ ได้รับการสืบค้นและรวบรวมเป็นครั้งแรกในลักษณะของผลงานทางด้านวิชาการที่เป็นมาตรฐาน สามารถเผยแพร่ให้ผู้สนใจ นิสิต นักศึกษา นักวิชาการ สามารถที่จะนำองค์ความรู้นี้ไปใช้ในการอ้างอิงเชิงวิชาการได้

1.1.2 นักศึกษารวมถึงผู้ที่เกี่ยวข้องเล็งเห็นถึงความสำคัญของกระบวนการสืบทอดศิลปะการแสดงพื้นบ้านลิเกเขมร จังหวัดสุรินทร์ นำไปใช้ให้เกิดประโยชน์ เพื่อให้มีการส่งเสริมและสนับสนุนได้มากยิ่งขึ้น

1.1.3 กรมส่งเสริมวัฒนธรรม กระทรวงวัฒนธรรมได้รูปแบบกระบวนการสืบทอดศิลปะการแสดงพื้นบ้านลิเกเขมร จังหวัดสุรินทร์ สามารถนำไปใช้ปฏิบัติได้

1.1.4 สถาบันการศึกษาทั้งภาครัฐและภาคเอกชน ควรนำผลการวิจัยเล่มนี้ไปบูรณาการกับการศึกษาพื้นฐานวัฒนธรรมหรืออนุศิลป์พื้นเมือง เพื่อสืบทอดการแสดงพื้นบ้านต่อไป

1.1.5 การศึกษาวิจัยเรื่องกระบวนการสืบทอดศิลปะการแสดงพื้นบ้านลิเกเขมร จังหวัดสุรินทร์ ถือว่าเป็นเอกลักษณ์ทางวัฒนธรรมที่สำคัญของชาติ แสดงถึงภูมิปัญญาของบรรพบุรุษที่สืบทอดมาแต่โบราณมีคุณค่ายิ่ง ควรที่จะได้รับการส่งเสริมและสนับสนุนจากองค์กรและหน่วยงานทางการศึกษา เพื่อเกิดประโยชน์แก่ชนรุ่นหลังสืบไป

1.2 สื่อมวลชนทุกแขนง ประกอบด้วยหนังสือพิมพ์ วิทยุ และโทรทัศน์ สามารถที่จะไปเผยแพร่ โดยจัดทำเป็นสารคดีเกี่ยวกับการแสดงลิเกเขมร นำเนื้อหาจากผลการวิจัยฉบับนี้เป็นพื้นฐานในการตีพิมพ์ หรือออกอากาศให้ประชาชนทั่วไปได้รู้จักในเรื่องนี้มากขึ้น

#### 2. ข้อเสนอแนะในการทำวิจัยครั้งต่อไป

2.1 ควรศึกษาวิจัยเกี่ยวกับลิเกเขมรที่นอกเหนือจากพื้นที่จังหวัดสุรินทร์ โดยศึกษาในเขตพื้นที่อื่น เพื่อจะได้องค์ความรู้ที่เพิ่มขึ้น

2.2 ควรศึกษาเปรียบเทียบลิเกเขมรในเขตพื้นที่อื่น เพื่อศึกษาในการหาข้อมูลในส่วนที่เหมือนกันและแตกต่างกัน

2.3 ควรศึกษาวิจัยเชิงปริมาณในเรื่องปัญหาต่าง ๆ ที่เกี่ยวข้องกับลิเกเขมร

2.4 ควรบันทึกการแสดงลิเกเขมร เพื่อเป็นมรดกภูมิปัญญาใช้สำหรับการศึกษาต่อไป



2.5 ควรเผยแพร่การแสดงลิเกเขมรทั้งในประเทศไทยและต่างประเทศ เพื่อให้เป็นที่รู้จัก  
กว้างขวางออกไป

#### References

- Kestes, B. (1993). *watthanatham phaophan manut* [Culture of Human Race]. Ubon Ratchathani: Yongsawat Printing.
- Pongpit, S. (2020). *phuṃpanyā chāobān kap kānphatthanā chumchon. lem nung, sōng* [Local Wisdom and Community Development (Vol. 1 and 2)]. Bangkok: Wisdom Foundation and Village Foundation.
- Pongsapitch, A. (1997). *sangkhom læ watthanatham (phim khrang thī hok)* [Society and Culture (6th ed.)]. Bangkok: Chulalongkorn University Press.
- Royal Academy. (2013). *photchanānukrom chabap banthittayasathān Pho,So, sōngphanhārojhasipsī (phim khrang thī sōng)* [Royal Institute Dictionary (2nd ed.)]. Bangkok: Nanmee Books Publications.
- Saihoo, P. (1988). *næothāng kān songcēm læ phœiphraē watthanatham phūnbān Thai* [The Methods for Promoting and Distributing Thai Local Culture]. Bangkok: Teachers' Council of Thailand Printing, Ladprao.
- Samakkan, S. (1982). *withikān suksā sangkhom manut kap tuā bæp samrap suksā sangkhom Thai* [The Study of Human Society and A Model for Studying Thai Society]. Bangkok: National Institute of Development Administration.
- Santasombat, Y. (1997). *manut kap watthanatham (phim khrang thī sām)* [Human and Culture (3rd ed.)]. Bangkok: Thammasat University Press.
- Tungchareon, W. (2009). *sunthariyasat phūa chīwit (phim khrang thī sōng)* [Aesthetics for Life (2<sup>nd</sup> ed.)]. Bangkok: E and IQ Publisher.
- Wannasiri, P., N. (1997). *mānutsayawitthayā sangkhom læ watthanatham* [Social Anthropology and Culture]. Bangkok: Thammasat University Press.